



# โครงการ

## ๑ ตำบล ๑ กลุ่มเกษตรกรทฤษฎีใหม่

โดย

กองนโยบายเทคโนโลยีเพื่อการเกษตรและเกษตรกรรมยั่งยืน

สำนักงานปลัดกระทรวงเกษตรและสหกรณ์

กระทรวงเกษตรและสหกรณ์





# ๑. หลักการและเหตุผล



สถานการณ์การแพร่ระบาดของโรคติดต่อเชื้อไวรัสโคโรนา ๒๐๑๙

วิกฤตเศรษฐกิจพากันกักตุนอาหารนำไปสู่ภาวะขาดแคลนอาหาร

กลุ่มแรงงานกลับภูมิลำเนา ขาดรายได้เพื่อการดำรงชีพ ตกงาน

การฟื้นฟูประเทศไทยด้านเศรษฐกิจและสังคมอย่างเร่งด่วน

อาหารปัจจัยพื้นฐานของมนุษย์

น้อมนำหลักของปรัชญาเศรษฐกิจพอเพียงและเกษตรทฤษฎีใหม่

ช่วยเหลือเกษตรกรที่ได้รับผลกระทบ บรรเทาปัญหาการว่างงาน

สร้างความเข้มแข็งให้ชุมชนในท้องถิ่นมีความมั่นคงในการเป็นแหล่งผลิตอาหาร

มีทางเลือก มีอาหาร มีอาชีพ มีความอุดมสมบูรณ์

วิถีชีวิตพอเพียงทางรอดของเกษตรกรไทย

ระบบเกษตรกรรมยั่งยืน

สร้างความแข็งแกร่งให้เศรษฐกิจระยะยาว



## ๒. วัตถุประสงค์

๑)

เพื่อส่งเสริมการเรียนรู้และน้อมนำหลักปรัชญาเศรษฐกิจพอเพียงด้วยการพัฒนาพื้นที่จุดเรียนรู้ในรูปแบบหลักเกษตรทฤษฎีใหม่ ๑ ตำบล ๑ กลุ่มเกษตรทฤษฎีใหม่ ทั้งนี้สามารถปรับเปลี่ยนได้ตามความเหมาะสมของพื้นที่

๒)

เพื่อเพิ่มพื้นที่เก็บกักน้ำสำหรับการเกษตรตลอดจนพัฒนาระบบบริหารจัดการน้ำด้วยระบบและวิธีการที่เป็นมิตรต่อสิ่งแวดล้อม

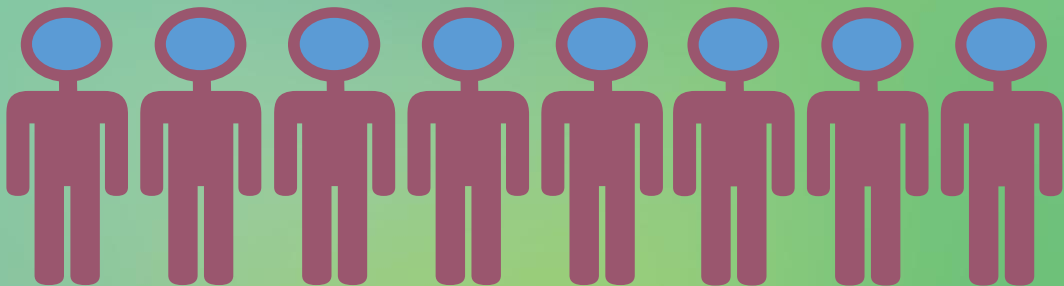
๓)

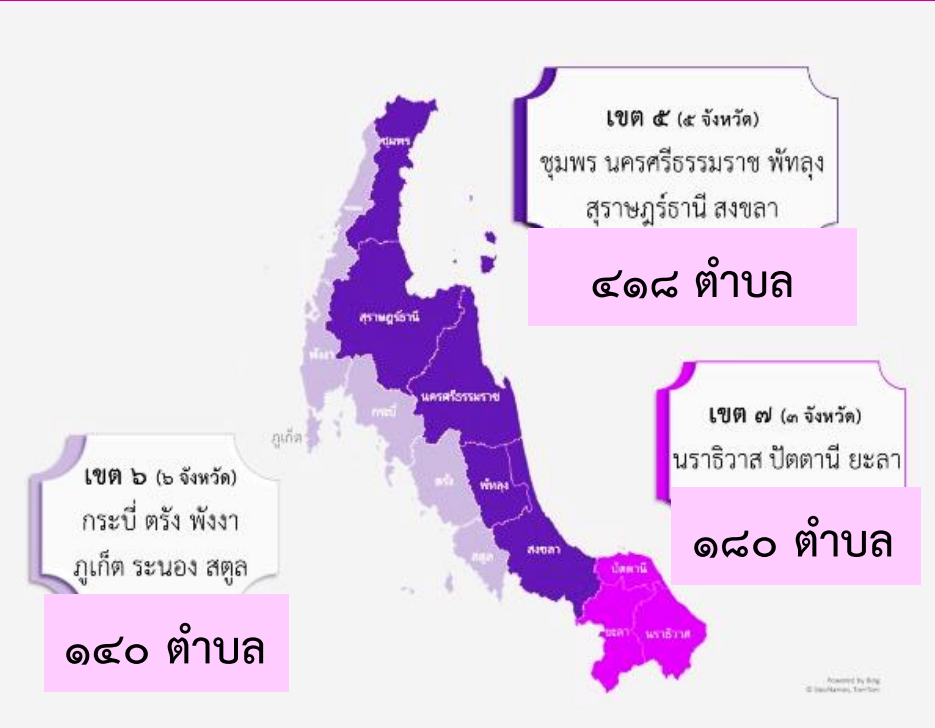
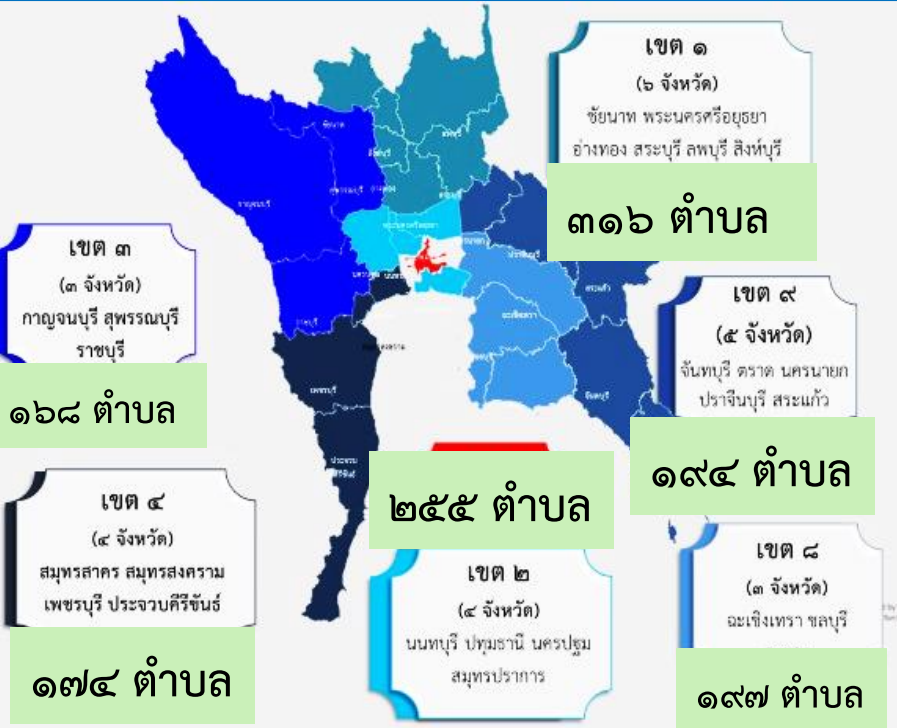
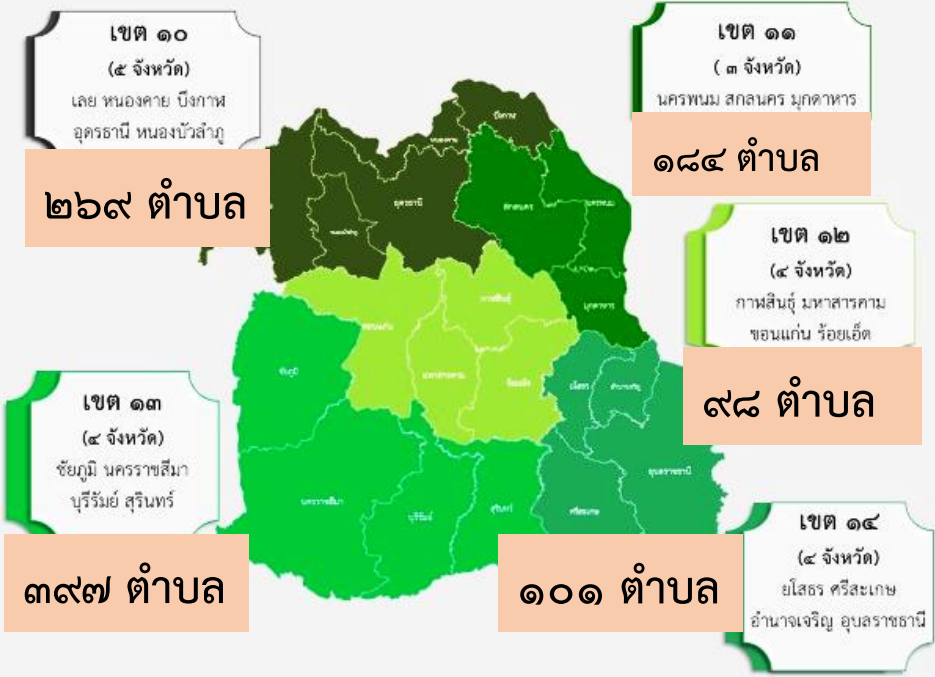
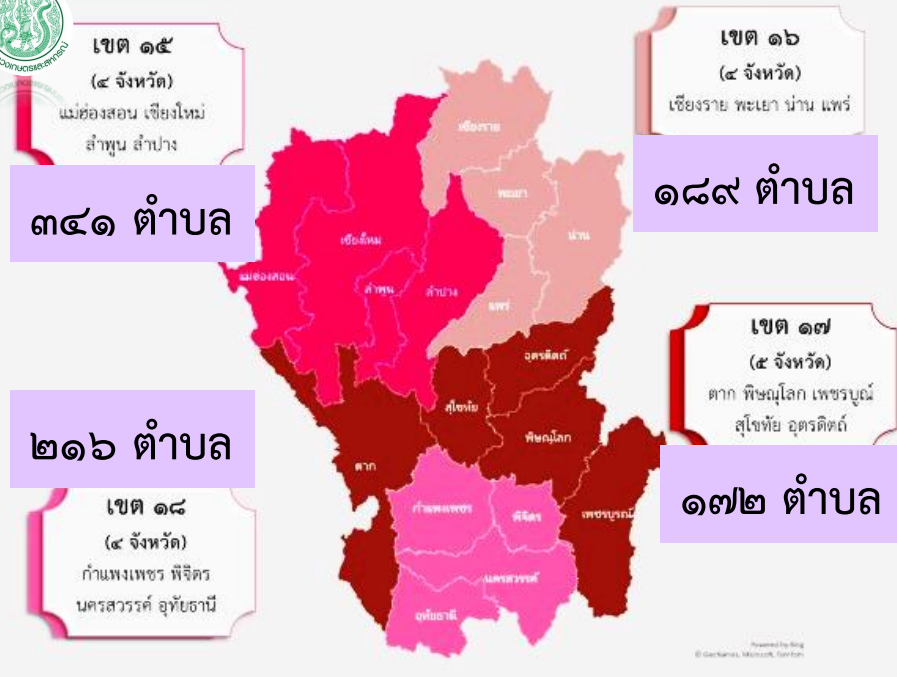
เพื่อฟื้นฟูภาคการเกษตร ภายหลังจากการแพร่ระบาดของโรคติดต่อเชื้อไวรัสโคโรนา ๒๐๑๙ โดยมุ่งเน้นเกษตรกรที่มีความตั้งใจเอาใจใส่อย่างจริงจัง ต่อยอด เพิ่มรายได้



## ๓. เป้าหมาย

- ๑ พัฒนาพื้นที่ ๔,๐๐๙ ตำบล ๆ ละ ๑๖ ราย รวม ๖๔,๑๔๔ ราย  
รายละ ๓ ไร่ รวม ๑๙๒,๔๓๒ ไร่
- ๒ จ้างงานระดับตำบล ๆ ละ ๘ ราย รวม ๓๒,๐๗๒ ราย





# ๔. พื้นที่ดำเนินการ

รวมพื้นที่เป้าหมายรายภาค

| ภาค                   | จำนวนจังหวัด | จำนวนตำบลที่ดำเนินการ |
|-----------------------|--------------|-----------------------|
| ภาคเหนือ              | ๑๗           | ๙๑๘                   |
| ภาคกลาง               | ๒๕           | ๑๓๐๔                  |
| ภาคตะวันออกเฉียงเหนือ | ๑๙           | ๑๐๔๙                  |
| ภาคใต้                | ๑๔           | ๗๓๘                   |
| <b>รวมทั้งหมด</b>     | <b>๗๕</b>    | <b>๔๐๐๙</b>           |

หมายเหตุ: ๑. จังหวัดกาฬสินธุ์ไม่มีตำบลที่ดำเนินการ  
 ๒. จังหวัดที่มีพื้นที่ดำเนินการเป้าหมายเกิน ๘๐ ตำบลขึ้นไป รวม ๑๗ จังหวัด เรียงจากมากไปน้อย ได้แก่ จังหวัดนครราชสีมา จังหวัดเชียงใหม่ จังหวัดนครศรีธรรมราช จังหวัดอุดรธานี จังหวัดนครสวรรค์ จังหวัดสกลนคร จังหวัดเชียงราย จังหวัดสระบุรี จังหวัดนครปฐม จังหวัดพระนครศรีอยุธยา จังหวัดปัตตานีจังหวัดราชบุรี จังหวัดเพชรบุรี จังหวัดสุราษฎร์ธานี จังหวัดพิจิตร จังหวัดชลบุรี และจังหวัดลำปาง



## ๕. ขอบเขตการดำเนินงาน

๑ คณะกรรมการบริหารโครงการ

๒ จ้างงานระดับตำบล

๓ คุณสมบัติเกษตรกร

๔ รับสมัครเกษตรกร

๕ คัดเลือกเกษตรกร

๖ จัดทำคู่มือ

๗ ฝึกอบรมเกษตรกร

๘ ปรับปรุงแปลงเกษตรทฤษฎีใหม่

๙ พัฒนาอาชีพ

๑๐ ส่งเสริมการตลาด

๑๑ เพิ่มช่องทางการสื่อสารในการทำเกษตรทฤษฎีใหม่

๑๒ ให้ความรู้แก่เกษตรกรอย่างต่อเนื่อง

๑๓ ติดตามและประเมินผล



# ๕.๑ คณะกรรมการบริหารโครงการ

## รัฐมนตรีว่าการกระทรวงเกษตรและสหกรณ์ ลงนามเมื่อวันที่ ๑๗ กรกฎาคม ๒๕๖๓



คำสั่งกระทรวงเกษตรและสหกรณ์  
ที่ ๕๕๕ /๒๕๖๓

เรื่อง แต่งตั้งคณะกรรมการบริหาร และคณะทำงานขับเคลื่อนโครงการ ๑ ตำบล ๑ กลุ่มเกษตรกรยุคใหม่

ตามที่กระทรวงเกษตรและสหกรณ์ ได้จัดทำและเสนอโครงการ ๑ ตำบล ๑ กลุ่มเกษตรกรยุคใหม่ ภายใต้โครงการฟื้นฟูเศรษฐกิจและสังคมที่ได้รับผลกระทบจากการระบาดทั่วของโรคติดเชื้อไวรัสโคโรนา ๒๐๑๙ ไปยังคณะกรรมการกฤษฎีกาใช้จ่ายเงินกู้เพื่อชดเชยและเสนอต่อคณะรัฐมนตรี ซึ่งคณะรัฐมนตรีมีมติเมื่อวันที่ ๘ กรกฎาคม ๒๕๖๓ เห็นชอบหลักการพิจารณาของคณะกรรมการกฤษฎีกาใช้จ่ายเงินกู้แล้ว นั้น

เพื่อให้การขับเคลื่อนการดำเนินงานโครงการ ๑ ตำบล ๑ กลุ่มเกษตรกรยุคใหม่ เป็นไปอย่างมีประสิทธิภาพ เกิดผลสัมฤทธิ์อย่างเป็นรูปธรรมในพื้นที่ และมีคุณภาพการจากทุกภาคส่วนที่เกี่ยวข้องอาศัยอำนาจตามความในมาตรา ๒๐ แห่งพระราชบัญญัติระเบียบบริหารราชการแผ่นดิน พ.ศ. ๒๕๓๔ และที่แก้ไขเพิ่มเติม จึงแต่งตั้ง คณะกรรมการบริหาร และคณะทำงานขับเคลื่อนโครงการ ๑ ตำบล ๑ กลุ่มเกษตรกรยุคใหม่ โดยมีองค์ประกอบ หน้าที่และอำนาจ ดังนี้

### ๑. คณะกรรมการบริหารโครงการ ๑ ตำบล ๑ กลุ่มเกษตรกรยุคใหม่

- |   |                  |
|---|------------------|
| องค์ประกอบ  |                  |
| ๑. ปลัดกระทรวงเกษตรและสหกรณ์                            | ประธานกรรมการ    |
| ๒. รองปลัดกระทรวงเกษตรและสหกรณ์ที่ได้รับมอบหมาย         | รองประธานกรรมการ |
| ๓. หัวหน้าผู้ตรวจราชการกระทรวงเกษตรและสหกรณ์            | กรรมการ          |
| ๔. อธิบดีกรมการข้าว                                     | กรรมการ          |
| ๕. อธิบดีกรมชลประทาน                                    | กรรมการ          |
| ๖. อธิบดีกรมตรวจบัญชีสหกรณ์                             | กรรมการ          |
| ๗. อธิบดีกรมประมง                                       | กรรมการ          |
| ๘. อธิบดีกรมปศุสัตว์                                    | กรรมการ          |
| ๙. อธิบดีกรมพัฒนาที่ดิน                                 | กรรมการ          |
| ๑๐. อธิบดีกรมวิชาการเกษตร                               | กรรมการ          |
| ๑๑. อธิบดีกรมส่งเสริมการเกษตร                           | กรรมการ          |
| ๑๒. อธิบดีกรมส่งเสริมสหกรณ์                             | กรรมการ          |
| ๑๓. อธิบดีกรมหม่อนไหม                                   | กรรมการ          |
| ๑๔. เลขาธิการสำนักงานการปฏิรูปที่ดินเพื่อเกษตรกรรม      | กรรมการ          |
| ๑๕. เลขาธิการสำนักงานมาตรฐานสินค้าเกษตรและอาหารแห่งชาติ | กรรมการ          |
| ๑๖. เลขาธิการสำนักงานเศรษฐกิจการเกษตร                   | กรรมการ          |

/๑๗. ผู้อำนวยการ...

- ๒ -

- |  |                         |
|--|-------------------------|
| ๑๗. ผู้อำนวยการองค์การตลาดเพื่อเกษตรกร               | กรรมการ                 |
| ๑๘. ผู้ช่วยปลัดกระทรวงเกษตรและสหกรณ์ที่ได้รับมอบหมาย | กรรมการ<br>และเลขาธิการ |
| ๑๙. ผู้อำนวยการสำนักแผนงานและโครงการพิเศษ            | กรรมการ                 |
| สำนักงานปลัดกระทรวงเกษตรและสหกรณ์                    | และผู้ช่วยเลขาธิการ     |
| ๒๐. ผู้อำนวยการกองนโยบายเทคโนโลยีเพื่อการเกษตร       | กรรมการ                 |
| และเกษตรกรรมยั่งยืน                                  | และผู้ช่วยเลขาธิการ     |
| สำนักงานปลัดกระทรวงเกษตรและสหกรณ์                    |                         |

### หน้าที่และอำนาจ

- กำหนดแนวทาง แผนงาน โครงการ การดำเนินงานและขับเคลื่อนโครงการ ๑ ตำบล ๑ กลุ่มเกษตรกรยุคใหม่ ให้บรรลุตามนโยบายที่กำหนดไว้
- กำกับ ดูแล ให้คำแนะนำ ปกป้อง แก้ไขปัญหาอุปสรรค ติดตามผลการดำเนินงานโครงการ ๑ ตำบล ๑ กลุ่มเกษตรกรยุคใหม่ และรายงานผลการดำเนินงานต่อคณะกรรมการอำนวยการโครงการ ๑ ตำบล ๑ กลุ่มเกษตรกรยุคใหม่
- แต่งตั้งคณะกรรมการ คณะทำงาน หรืออื่นๆ ตามความจำเป็น
- ปฏิบัติหน้าที่อื่นตามที่ได้รับมอบหมาย

### ๒. คณะทำงานขับเคลื่อนโครงการ ๑ ตำบล ๑ กลุ่มเกษตรกรยุคใหม่

- |  |                     |
|--|---------------------|
| องค์ประกอบ   |                     |
| ๑. ผู้ช่วยปลัดกระทรวงเกษตรและสหกรณ์ที่ได้รับมอบหมาย              | ประธานคณะทำงาน      |
| ๒. ผู้แทนกรมประมง  | คณะทำงาน            |
| ๓. ผู้แทนกรมปศุสัตว์   | คณะทำงาน            |
| ๔. ผู้แทนกรมพัฒนาที่ดิน  | คณะทำงาน            |
| ๕. ผู้แทนกรมส่งเสริมการเกษตร                                     | คณะทำงาน            |
| ๖. ผู้แทนสำนักงานเศรษฐกิจการเกษตร                                | คณะทำงาน            |
| ๗. ผู้อำนวยการกองคลัง  | คณะทำงาน            |
| สำนักงานปลัดกระทรวงเกษตรและสหกรณ์                                |                     |
| ๘. ผู้อำนวยการสำนักกฎหมาย  | คณะทำงาน            |
| สำนักงานปลัดกระทรวงเกษตรและสหกรณ์                                |                     |
| ๙. ผู้อำนวยการกองนโยบายเทคโนโลยีเพื่อการเกษตรและเกษตรกรรมยั่งยืน | คณะทำงาน            |
| สำนักงานปลัดกระทรวงเกษตรและสหกรณ์                                | และเลขาธิการ        |
| ๑๐. หัวหน้ากลุ่มพัฒนาเทคโนโลยีชีวภาพทางการเกษตร                  | คณะทำงาน            |
| กองนโยบายเทคโนโลยีเพื่อการเกษตรและเกษตรกรรมยั่งยืน               | และผู้ช่วยเลขาธิการ |
| สำนักงานปลัดกระทรวงเกษตรและสหกรณ์                                |                     |
| ๑๑. หัวหน้ากลุ่มเกษตรและสหกรณ์จังหวัด                            | คณะทำงาน            |
| สำนักแผนงานและโครงการพิเศษ                                       | และผู้ช่วยเลขาธิการ |
| สำนักงานปลัดกระทรวงเกษตรและสหกรณ์                                |                     |

/หน้าที่และอำนาจ...

- ๓ -

### หน้าที่และอำนาจ

- ดำเนินการตามแนวทางการดำเนินงานและขับเคลื่อนโครงการ ๑ ตำบล ๑ กลุ่มเกษตรกรยุคใหม่ ให้บรรลุตามนโยบายที่กำหนดไว้
- วางแผนการดำเนินงาน แผนการประชาสัมพันธ์ แผนการบริหารงบประมาณ โครงการ ๑ ตำบล ๑ กลุ่มเกษตรกรยุคใหม่ ให้เป็นไปตามวัตถุประสงค์
- ติดตามการดำเนินงาน ร่วมแก้ไขปัญหาค่าใช้จ่ายดำเนินงานและรายงานผลให้ คณะกรรมการบริหารโครงการ ๑ ตำบล ๑ กลุ่มเกษตรกรยุคใหม่ ทราบอย่างต่อเนื่อง
- บูรณาการความร่วมมือส่วนราชการ รัฐวิสาหกิจและภาคเอกชน เพื่อสนับสนุนการดำเนินงานโครงการ ๑ ตำบล ๑ กลุ่มเกษตรกรยุคใหม่
- ปฏิบัติหน้าที่อื่นตามที่ได้รับมอบหมาย

### ๓. คณะทำงานขับเคลื่อนโครงการ ๑ ตำบล ๑ กลุ่มเกษตรกรยุคใหม่ ระดับจังหวัด

- |  |                |
|--|----------------|
| องค์ประกอบ   |                |
| ๑. เกษตรและสหกรณ์จังหวัด                           | ประธานคณะทำงาน |
| ๒. เกษตรจังหวัด                                    | คณะทำงาน       |
| ๓. ปฏิรูปที่ดินจังหวัด                             | คณะทำงาน       |
| ๔. ประธานสภาเกษตรกรจังหวัด                         | คณะทำงาน       |
| ๕. ประมงจังหวัด                                    | คณะทำงาน       |
| ๖. ปศุสัตว์จังหวัด                                 | คณะทำงาน       |
| ๗. ผู้แทนกรมการข้าวที่รับผิดชอบพื้นที่จังหวัด      | คณะทำงาน       |
| ๘. ผู้แทนกรมวิชาการเกษตรที่รับผิดชอบพื้นที่จังหวัด | คณะทำงาน       |
| ๙. ผู้อำนวยการโครงการชลประทานจังหวัด               | คณะทำงาน       |
| ๑๐. ผู้อำนวยการสถานีพัฒนาที่ดินพื้นที่จังหวัด      | คณะทำงาน       |
| ๑๑. สหกรณ์จังหวัด                                  | คณะทำงาน       |
| ๑๒. หัวหน้าสำนักงานตรวจบัญชีสหกรณ์                 | คณะทำงาน       |
| ๑๓. หัวหน้ากลุ่มยุทธศาสตร์พัฒนาการเกษตร            | คณะทำงาน       |
| สำนักงานเกษตรและสหกรณ์จังหวัด                      | และเลขาธิการ   |

### หน้าที่และอำนาจ

- พิจารณาคัดเลือกเกษตรกรและแรงงานเกษตรกรยุคใหม่ระดับตำบลเข้าร่วมโครงการ ๑ ตำบล ๑ กลุ่มเกษตรกรยุคใหม่
- ขับเคลื่อนโครงการ ๑ ตำบล ๑ กลุ่มเกษตรกรยุคใหม่
- ติดตามการดำเนินงาน ร่วมแก้ไขปัญหาค่าใช้จ่ายดำเนินงานและรายงานผลต่ออนุกรรมการพัฒนาการเกษตรและสหกรณ์ระดับจังหวัด และกระทรวงเกษตรและสหกรณ์ ทราบอย่างต่อเนื่อง
- บูรณาการความร่วมมือส่วนราชการ รัฐวิสาหกิจและภาคเอกชนในพื้นที่จังหวัด เพื่อสนับสนุนการดำเนินงานโครงการ ๑ ตำบล ๑ กลุ่มเกษตรกรยุคใหม่
- ปฏิบัติหน้าที่อื่นตามที่ได้รับมอบหมาย

/๔. คณะทำงาน...

- ๔ -

### ๔. คณะทำงานขับเคลื่อนโครงการ ๑ ตำบล ๑ กลุ่มเกษตรกรยุคใหม่ ระดับอำเภอ

- |  |                   |
|--|-------------------|
| องค์ประกอบ   |                   |
| ๑. นายอำเภอ  | ที่ปรึกษาคณะทำงาน |
| ๒. เกษตรอำเภอ  | ประธานคณะทำงาน    |
| ๓. ปลัดอำเภอที่ได้รับมอบหมาย   | รองประธานคณะทำงาน |
| ๔. กำนันพื้นที่ที่ดำเนินการ  | คณะทำงาน          |
| ๕. นายกองตรีปกครองส่วนท้องถิ่น   | คณะทำงาน          |
| ๖. ผู้แทนสภาเกษตรกรประจำตำบล   | คณะทำงาน          |
| ๗. หัวหน้าส่วนราชการระดับอำเภอ หรือเทียบเท่าของหน่วยงาน  | คณะทำงาน          |
| ในสังกัดกระทรวงเกษตรและสหกรณ์ที่ราชการส่วนภูมิภาค และส่วนกลาง ที่ได้รับมอบหมายให้รับผิดชอบพื้นที่อำเภอ |                   |
| ๘. เกษตรตำบลที่ได้รับมอบหมาย   | คณะทำงาน          |
| และเลขาธิการ   |                   |
| ๙. ผู้แทนสำนักงานเกษตรและสหกรณ์จังหวัด   | คณะทำงาน          |
| และผู้ช่วยเลขาธิการ  |                   |

### หน้าที่และอำนาจ

- รับสมัคร ตรวจสอบคุณสมบัติ และคัดเลือกเกษตรกร เพื่อเข้าร่วมโครงการ ๑ ตำบล ๑ กลุ่มเกษตรกรยุคใหม่
- รับสมัคร และคัดเลือกแรงงานเกษตรกรยุคใหม่ระดับตำบลเพื่อเข้าร่วมโครงการ ๑ ตำบล ๑ กลุ่มเกษตรกรยุคใหม่
- ขับเคลื่อนโครงการ ๑ ตำบล ๑ กลุ่มเกษตรกรยุคใหม่
- ติดตามการดำเนินงาน ร่วมแก้ไขปัญหาค่าใช้จ่ายดำเนินงานและรายงานผลต่อคณะทำงานขับเคลื่อนโครงการ ๑ ตำบล ๑ กลุ่มเกษตรกรยุคใหม่ ระดับจังหวัด ทราบอย่างต่อเนื่อง
- บูรณาการความร่วมมือส่วนราชการ รัฐวิสาหกิจและภาคเอกชนในพื้นที่อำเภอ เพื่อสนับสนุนการดำเนินงานโครงการ ๑ ตำบล ๑ กลุ่มเกษตรกรยุคใหม่
- ปฏิบัติหน้าที่อื่นตามที่ได้รับมอบหมาย

สั่ง ณ วันที่ ๑๗ กรกฎาคม พ.ศ. ๒๕๖๓

(นายเฉลิมชัย ศรีอ่อน)

รัฐมนตรีว่าการกระทรวงเกษตรและสหกรณ์



## ๕.๒ จ้างแรงงานเกษตรทฤษฎีใหม่ระดับตำบล



คุณสมบัติ  
จ้างงานระดับตำบล

- (๑) เป็นเกษตรกรทั่วไป หรือทายาทเกษตรกร หรือแรงงานคือนิน หรืออาสาสมัครเกษตรกรในสังกัดกระทรวงเกษตรและสหกรณ์
- (๒) อายุระหว่าง ๑๘ – ๖๐ ปีบริบูรณ์ และมีสัญชาติไทย
- (๓) วุฒิการศึกษา ไม่ต่ำกว่าระดับมัธยมศึกษาปีที่ ๓ หรือเทียบเท่า
- (๔) มีที่พักอาศัยอยู่ในตำบลที่สมัครเข้าร่วมโครงการฯ
- (๕) ต้องมีอุปกรณ์เทคโนโลยีสารสนเทศ เช่น คอมพิวเตอร์, โทรศัพท์เคลื่อนที่ (smartphone) ฯลฯ
- (๖) ไม่เป็นข้าราชการประจำ หรือข้าราชการบำนาญ รวมทั้งข้าราชการการเมือง ลูกจ้างของกระทรวง กรมที่มีฐานะเทียบเท่าพนักงานส่วนท้องถิ่นและสมาชิกสภาท้องถิ่นและผู้บริหารท้องถิ่น และไม่เป็นลูกจ้างเอกชน
- (๗) ไม่เป็นผู้ดำรงตำแหน่งใดในพรรคการเมือง หรือเจ้าหน้าที่ของพรรคการเมือง
- (๘) ต้องไม่เป็นเกษตรกรที่ได้รับการคัดเลือกเข้าร่วมกิจกรรมปรับปรุงแปลงตามโครงการ ๑ ตำบล ๑ กลุ่มเกษตรทฤษฎีใหม่
- (๙) ไม่เป็นคนไร้ความสามารถ คนเสมือนไร้ความสามารถ คนวิกลจริตหรือจิตฟั่นเฟือน ไม่สมประกอบ หรือเป็นโรคติดต่อร้ายแรง





## ๕.๒ จ้างแรงงานเกษตรทฤษฎีใหม่ระดับตำบล

- (๑) สนับสนุนการวางแผนการผลิตแปลงเกษตรทฤษฎีใหม่ของผู้เข้าร่วมโครงการฯ และปฏิบัติงานร่วมกับเจ้าหน้าที่กระทรวงเกษตรและสหกรณ์ในการดำเนินงานภายใต้โครงการฯ
- (๒) จัดเก็บและรวบรวมข้อมูลด้านการเกษตรในพื้นที่ตำบล พร้อมทั้งจัดทำรายงานเสนอสำนักงานเกษตรและสหกรณ์จังหวัด
- (๓) นำความรู้และข้อมูลข่าวสารที่ได้รับถ่ายทอดสู่เกษตรกรในหมู่บ้านได้ และติดตามสถานการณ์การทำการเกษตรทฤษฎีใหม่
- (๔) ประสานเชื่อมโยงการทำงาน และประชาสัมพันธ์เผยแพร่กิจกรรม โครงการตามนโยบายกระทรวงเกษตรและสหกรณ์ให้เข้าถึงระดับหมู่บ้าน
- (๕) จัดทำแผนผลการปฏิบัติงานรายเดือน และรายงานผลการปฏิบัติงานที่รับผิดชอบทุกสิ้นเดือน
- (๖) รายงานผลความก้าวหน้า ปัญหาอุปสรรค การดำเนินงานตามโครงการในพื้นที่ที่รับผิดชอบให้สำนักงานเกษตรและสหกรณ์จังหวัดทราบ เดือนละ ๑ ครั้ง
- (๗) ประสานงานหรือร่วมประชุมกับคณะทำงานขับเคลื่อนโครงการ ๑ ตำบล ๑ กลุ่มเกษตรทฤษฎีใหม่ระดับอำเภอ
- (๘) ปฏิบัติงานอื่นๆ ตามที่กระทรวงเกษตรและสหกรณ์มอบหมาย



บทบาท  
หน้าที่

ประชาสัมพันธ์ ๒๔ ส.ค. ๖๓ เป็นต้นไป



**แรงงาน**

**1** สมัครด้วยตนเองออนไลน์  
http://ntag.moac.go.th  
๒๗ ส.ค. - ๒ ก.ย. ๖๓

**2** ตรวจสอบและกลั่นกรองคุณสมบัติ  
โดย คณะทำงานขับเคลื่อนระดับอำเภอ  
๒๘ ส.ค. - ๓ ก.ย. ๖๓

**3** คัดเลือกแรงงาน  
โดย คณะทำงานขับเคลื่อนระดับอำเภอ  
๓ - ๑๕ ก.ย. ๖๓

สัมภาษณ์  
/ สอนภาคปฏิบัติ (ทดสอบการใช้งานApplication)

ได้รับการคัดเลือก

**4** ให้ความเห็นชอบและประกาศผล  
ตามลำดับรายชื่อ  
โดย คณะทำงานขับเคลื่อนระดับจังหวัด  
๑๖ - ๒๐ ก.ย. ๖๓

อุทธรณ์และพิจารณาอุทธรณ์  
๑๖ - ๒๐ ก.ย. ๖๓

กษ.จังหวัดเตรียมจ้างงาน  
๒๑ - ๒๕ ก.ย. ๖๓

จังหวัดจัดทำรายงานผลส่งให้ฝ่ายเลขานุการ

**5** คณะทำงานขับเคลื่อนโครงการ  
๒๑ - ๒๕ ก.ย. ๖๓



# การคัดเลือกผู้รับจ้างงาน



คณะทำงานขับเคลื่อนฯ ระดับอำเภอ เป็นผู้คัดเลือก โดยการ

**๑**

• วิธีการสัมภาษณ์

**๒**

• การทดสอบภาคปฏิบัติ

**๓**

• ผู้ผ่านการคัดเลือกจะต้องได้คะแนนรวมไม่ต่ำกว่าร้อยละ ๖๐

**๔**

• อาจกำหนดเกณฑ์และวิธีการในการคัดเลือกเพิ่มเติมได้ตามความเหมาะสม

**๕**

• การพิจารณาผล ให้มีการบันทึกความเห็น เหตุผลในการตัดสินใจ และมติที่ประชุมให้ชัดเจน

**๖**

• การจัดจ้างจะเป็นไปตามคะแนนที่ได้

**๗**

• จัดทำบัญชีรายชื่อผู้ผ่านการคัดเลือกให้สอดคล้องกับเกษตรกรที่เข้าร่วมโครงการ



## ๕.๓ คุณสมบัติเกษตรกร



- (๑) ต้องเป็นเกษตรกรที่ขึ้นทะเบียนกับกระทรวงเกษตรและสหกรณ์ หรือเกษตรกรทั่วไป หรือ ทายาทเกษตรกร หรือแรงงานคีนถิ่น หรืออาสาสมัครเกษตรกรในสังกัดกระทรวงเกษตรและ สหกรณ์
- (๒) มีอายุระหว่าง ๑๘ - ๖๐ ปี และมีสัญชาติไทย
- (๓) พื้นที่ที่ใช้สมัครเข้าร่วมโครงการฯ ต้องเป็นพื้นที่ที่เป็นผืนเดียวกันไม่น้อยกว่า ๓ ไร่ และเป็น พื้นที่ที่มีเอกสารสิทธิถูกต้องตามกฎหมาย โดยเอกสารสิทธิต้องเป็นของผู้สมัครหรือเป็นของทายาท ของผู้สมัคร (บิดากับบุตร มารดากับบุตร สามีกับภรรยาที่ถูกต้องตามกฎหมาย) และผู้สมัครต้องมี ที่พักอาศัยในพื้นที่ที่ใช้สมัครเข้าร่วมโครงการ
- (๔) เจ้าของเอกสารสิทธิตามข้อ (๓) ต้องยินยอมให้กระทรวงเกษตรและสหกรณ์ใช้ประโยชน์จาก ที่ดินเพื่อดำเนินโครงการฯ เป็นเวลาไม่น้อยกว่า ๗ ปี โดยมีการลงลายมือชื่อหรือประทับลายนิ้วมือ ในหนังสือยินยอม
- (๕) ผู้สมัครและพื้นที่ที่ใช้สมัครเข้าร่วมโครงการฯ ต้องไม่อยู่ในโครงการส่งเสริมเกษตรทฤษฎีใหม่ (๕ ประสาน) ของกระทรวงเกษตรและสหกรณ์



กรมส่งเสริมการเกษตร

# ๕.๔ รับสมัครเกษตรกร



## ใบสมัครเกษตรกรเข้าร่วมโครงการ “๑ ตำบล ๑ กลุ่มเกษตรกรทฤษฎีใหม่” กระทรวงเกษตรและสหกรณ์

รหัส.....

วันที่ยื่นแบบ วันที่.....เดือน.....พ.ศ. ๒๕๖๓

สมัครเข้าร่วมโครงการฯ จังหวัด.....อำเภอ.....ตำบล.....

๑. ข้าพเจ้าชื่อ  นาย  นาง  น.ส.  อื่นๆ (ระบุ)..... ชื่อ..... นามสกุล.....  
เลขประจำตัวประชาชน
๒. ที่อยู่ปัจจุบัน บ้านเลขที่..... หมู่ที่..... ชื่อบ้าน..... ตำบล.....  
อำเภอ..... จังหวัด..... รหัสไปรษณีย์..... โทรศัพท์.....
๓. สถานะผู้สมัคร  เกษตรกรที่ขึ้นทะเบียนกับกระทรวงเกษตรและสหกรณ์  
 เกษตรกรทั่วไป  
 ทายาทเกษตรกร  
 แรงงานกินถิ่น  
 อาสาสมัครเกษตรในสังกัดกระทรวงเกษตรและสหกรณ์ ระบุประเภทอาสาสมัคร.....

### ๔. ข้อมูลพื้นที่

เอกสารสิทธิ์ประเภท.....เลขที่เอกสารสิทธิ์.....เลขที่ระวาง.....

เนื้อที่ตามเอกสารสิทธิ์.....ไร่.....งาน.....ตารางวา

ชื่อเจ้าของเอกสารสิทธิ์.....

เลขบัตรประจำตัวประชาชน

กรณีชื่อเจ้าของเอกสารสิทธิ์ไม่ตรงกับชื่อผู้สมัคร โปรดระบุความสัมพันธ์กับผู้สมัคร  บิดา  มารดา  สามเษภหรือภรรยา

เขตชลประทาน  ในเขต  นอกเขต คำพิภคภูมิศาสตร์ : Lat.....Long.....

๕. ขนาดพื้นที่ที่เข้าร่วมโครงการ ๑ ตำบล ๑ กลุ่มเกษตรกรทฤษฎีใหม่ ระบุ.....ไร่ (จำนวนพื้นที่จริงที่จะนำเข้าร่วมโครงการฯ ในขนาด ๓ - ๕ ไร่)

๖. สภาพพื้นที่ที่เข้าร่วมโครงการฯ มีความเหมาะสม สามารถเก็บกักน้ำได้

- ได้  ไม่ได้

**\*\* ข้าพเจ้าขอให้การรับรองว่า ข้อความดังกล่าวข้างต้นนี้เป็นความจริงทุกประการ หากมีการตรวจสอบเอกสารหรือข้อเท็จจริง ในภายหลัง ปรากฏว่า ข้าพเจ้าไม่มีคุณสมบัติตรงตามประกาศรับสมัครให้ถือว่า ข้าพเจ้าเป็นผู้ขาดคุณสมบัติและข้าพเจ้าจะไม่ใช้สิทธิเรียกร้องใดๆ ทั้งสิ้น และหากข้าพเจ้าจงใจกรอกข้อความ อันเป็นเท็จ ให้ถือเป็นการผิดฐานแจ้งความอันเป็นเท็จ ต่อเจ้าพนักงาน ตามประมวลกฎหมายอาญามาตรา ๑๓๗ \*\***

ลงชื่อ.....ผู้ขอรับสมัคร

ลงชื่อ.....เจ้าหน้าที่รับเรื่อง

(.....)

(.....)

วันที่.....เดือน.....พ.ศ. ๒๕๖๓

ตำแหน่ง.....

วันที่.....เดือน.....พ.ศ. ๒๕๖๓

ประชาสัมพันธ์ ๒๔ ส.ค. ๖๓ เป็นต้นไป



### เกษตรกร

สมัครด้วยตนเองผ่านระบบออนไลน์ <http://ntag.moac.go.th/>  
ยื่นใบสมัครกับเจ้าหน้าที่เกษตรตำบล หรือที่สำนักงานเกษตรอำเภอ  
\*\* โดยต้องไม่อยู่ในโครงการส่งเสริมเกษตรกรรุ่นใหม่ (๕ ประสาน) ของกระทรวงเกษตรและสหกรณ์

๒๗ ส.ค. - ๒ ก.ย. ๖๓

### ๒ ตรวจสอบและกลั่นกรองคุณสมบัติ

โดย คณะทำงานขับเคลื่อนระดับอำเภอ

๒๘ ส.ค. - ๓ ก.ย. ๖๓

### ๓ คัดเลือกเกษตรกร

โดย คณะทำงานขับเคลื่อนระดับอำเภอ

๓ - ๑๕ ก.ย. ๖๓

ลงพื้นที่ตรวจสอบความเหมาะสม

ยื่นบัญชีสำรอง

ได้รับการคัดเลือก

๔ ให้ความเห็นชอบและประกาศผล  
ตามลำดับรายชื่อ

โดย คณะทำงานขับเคลื่อนระดับจังหวัด  
๑๖ - ๒๐ ก.ย. ๖๓

จังหวัดจัดทำรายงานผลส่งให้ฝ่ายเลขานุการ

๕ คณะทำงานขับเคลื่อนโครงการ

๒๑ - ๒๕ ก.ย. ๖๓

## ๕.๕ การคัดเลือกเกษตรกร



คณะทำงานขับเคลื่อนฯ ระดับอำเภอ เป็นผู้คัดเลือก โดยการ

๑

- ตรวจสอบคุณสมบัติเบื้องต้น

๒

- ตรวจสอบคุณสมบัติของพื้นที่ที่เข้าร่วมโครงการ

๓

- อาจกำหนดเกณฑ์และวิธีการในการคัดเลือกเพิ่มเติมได้ตามความเหมาะสม

๔

- การพิจารณาผล ให้มีการบันทึกความเห็น เหตุผลในการตัดสินใจ และมติที่ประชุมให้ชัดเจน

๕

- พิจารณายื่นบัญชีผู้ผ่านการคัดเลือกตามข้อ ๑, ๒ และ ๓ และยื่นบัญชีสำรองในกรณีที่มีผู้ผ่านการคัดเลือกเกินเป้าหมาย

๖

- เชิญผู้ผ่านการคัดเลือกเข้าทำสัญญากับโครงการ



## ๕.๖ จัดทำคู่มือ



### ส่วนที่ ๑

โครงการ ๑ ตำบล ๑ กลุ่มเกษตรกรทฤษฎีใหม่

### ส่วนที่ ๕

ภาคผนวก (แบบฟอร์มต่างๆ)

### ส่วนที่ ๔

การติดตามประเมินผลโครงการฯ

### ส่วนที่ ๓

แผนปฏิบัติการโครงการฯ

### คู่มือ

โครงการ ๑ ตำบล  
๑ กลุ่มเกษตรกรทฤษฎีใหม่

### ส่วนที่ ๒ แนวทางการขับเคลื่อนโครงการ

๑ ตำบล ๑ กลุ่มเกษตรกรทฤษฎีใหม่

- ๒.๑ คณะกรรมการบริหารและคณะทำงานขับเคลื่อน  
โครงการ ๑ ตำบล ๑ กลุ่มเกษตรกรทฤษฎีใหม่
- ๒.๒ แนวทางการจ้างงานระดับตำบล
- ๒.๓ แนวทางการคัดเลือกเกษตรกรและการฝึกอบรมเกษตรกร
  - การคัดเลือกพื้นที่และการคัดเลือกเกษตรกร
  - การรับสมัครเกษตรกร
  - การฝึกอบรมเกษตรกร
- ๒.๔ การปรับปรุงแปลงเกษตรทฤษฎีใหม่
  - รูปแบบการก่อสร้างแหล่งน้ำ
- ๒.๕ การพัฒนาอาชีพ (การจัดการดิน, การปลูกพืช, การประมง, การปศุสัตว์)
- ๒.๖ การส่งเสริมการตลาด
- ๒.๗ การประชาสัมพันธ์
- ๒.๘ การเบิกจ่ายงบประมาณ



# ๕.๗ ฝึกอบรมเกษตรกร

## เตรียมความพร้อม

ระหว่างวันที่ ๒๔ ส.ค. - ๑๖ ก.ย. ๒๕๖๓

ผู้เชี่ยวชาญ



อบรม

ครู ก

ปราชญ์ชาวบ้าน

จนท. สนง. เกษตรและสหกรณ์จังหวัด

อาสาสมัครเกษตรกร

หน้าที่

- ❖ หลังจากอบรมเตรียมความพร้อมแล้วต้องเป็นวิทยากรในการอบรมโครงการ (ไตรมาสแรกปีงบประมาณ พ.ศ.๒๕๖๔)
- ❖ เป็นพี่เลี้ยง ให้ความรู้และติดตามเกษตรกร



อบรม

ตุลาคม-ธันวาคม ๒๕๖๓

## หลักสูตร

๑. หลักปรัชญาเศรษฐกิจพอเพียง
๒. เกษตรทฤษฎีใหม่
๓. ป่า ๓ อย่าง ประโยชน์ ๔ อย่าง
๔. การปลูกพืช ๕ ระดับ
๕. การคำนวณพื้นที่เก็บน้ำตามหลักเกษตรทฤษฎีใหม่

## สถานที่ฝึกอบรม

๑. ศูนย์เครือข่ายปราชญ์ชาวบ้าน
๒. ศูนย์เรียนรู้การเพิ่มประสิทธิภาพการผลิตสินค้าเกษตร (ศพก.) หรือศูนย์เรียนรู้การเพิ่มประสิทธิภาพการผลิตสินค้าเกษตรเครือข่าย (ศพก. เครือข่าย)
๓. สถาบันการศึกษาภายใต้ศูนย์ AIC
๔. องค์กรปกครองส่วนท้องถิ่น
๕. สถานที่อื่นๆที่เหมาะสม

## ฝึกอบรมโครงการ ๑ ตำบล ๑ กลุ่มเกษตรกรทฤษฎีใหม่

เกษตรกรเข้าร่วมโครงการฯ ๑๖ คน

จ้างงานระดับตำบล ๘ คน



# ๕.๘ ปรับปรุงแปลงเกษตรทฤษฎีใหม่

ใช้รูปแบบตามกรมพัฒนาที่ดินกำหนดให้เหมาะสมกับพื้นที่เกษตรกรแต่ละราย



ที่มา: แปลงสาธิตเกษตรทฤษฎีใหม่ตามแนวพระราชดำริ มหาวิทยาลัยแม่โจ้





## ๕.๙ พัฒนาอาชีพ

มุ่งเน้นการจัดการดิน การปลูกพืช ประมง ปศุสัตว์ การจัดทำกิจกรรมหนุนเสริม  
นิเวศเกษตรธรรมชาติเข้าสู่มาตรฐานตามรูปแบบของเกษตรกรรมยั่งยืน

## ๕.๑๐ ส่งเสริมการตลาด

- ส่งเสริมการรวมกลุ่มสินค้าเกษตรกรรมยั่งยืน เพื่อเพิ่มอำนาจการต่อรองและ  
ช่องทางการตลาดแบบทั่วไปและการตลาดออนไลน์
- เชื่อมโยงสู่การท่องเที่ยวเชิงเกษตร



## ๕.๑๑ เพิ่มช่องทางการสื่อสารในการทำเกษตรทฤษฎีใหม่

เพิ่มช่องทางการสื่อสารกับประชาชนในเรื่องเกษตรทฤษฎีใหม่ผ่านสื่อ

## ๕.๑๒ ให้ความรู้แก่เกษตรกรอย่างต่อเนื่อง

เพิ่มองค์ความรู้ใหม่ ๆ ให้กับเกษตรกร

## ๕.๑๓ ติดตามและประเมินผล

- ผู้ตรวจราชการกระทรวงเกษตรและสหกรณ์ ติดตามระดับเขต
- เกษตรและสหกรณ์จังหวัด ติดตามระดับจังหวัด
- สำนักงานเศรษฐกิจการเกษตร ประเมินผล



## ๖. ตัวชี้วัด

เกิดการสร้างงาน สร้างรายได้  
ในพื้นที่ จำนวน ๓๒,๐๗๒ คน

## ผลสัมฤทธิ์/ผลประโยชน์ และความคุ้มค่าของโครงการ

- ๑ เกษตรกรที่เข้าร่วมโครงการมีแหล่งน้ำต้นทุนใน  
การทำเกษตร มีความมั่นคงในอาชีพเกษตรกรรมและ  
มีคุณภาพชีวิตที่ดีขึ้น
- ๒ มีการพัฒนาหมู่บ้านเกษตรเข้มแข็งเป็นจุดเรียนรู้  
ต้นแบบเกษตรทฤษฎีใหม่ด้วยหลักปรัชญาเศรษฐกิจ  
พอเพียง



# ผลที่คาดว่าจะได้รับ

## ๗. ผลผลิต (Output)

- ๑) พื้นที่เกษตรกรรมยั่งยืนในรูปแบบเกษตรทฤษฎีใหม่ เพิ่มขึ้น รวม ๑๙๒,๔๓๒ ไร่
- ๒) เกษตรกรที่เข้าร่วมโครงการ มีพื้นที่กักเก็บน้ำ เพิ่มขึ้นไม่น้อยกว่า ๒,๑๐๐ ลูกบาศก์เมตรต่อราย
- ๓) เกษตรกรได้รับการพัฒนาให้มีความมั่นคงในอาชีพทำเกษตรกรรมยั่งยืนและมีแปลงต้นแบบเพื่อการเรียนรู้ด้านเกษตรทฤษฎีใหม่ ๖๔,๑๔๔ คน
- ๔) เกิดการสร้างงาน สร้างรายได้ ในพื้นที่ จำนวน ๓๒,๐๗๒ ราย

## ๘. ผลลัพธ์ (Outcome)

- ๑) เกษตรกรมีอาชีพ มีรายได้ มีคุณภาพชีวิตดีขึ้น
- ๒) ส่งเสริมการผลิตภาคการเกษตรที่เป็นมิตรกับสิ่งแวดล้อม
- ๓) สร้างความพึงพอใจให้กับอาชีพเกษตรกร

## ๙. ผลกระทบ (Impact)

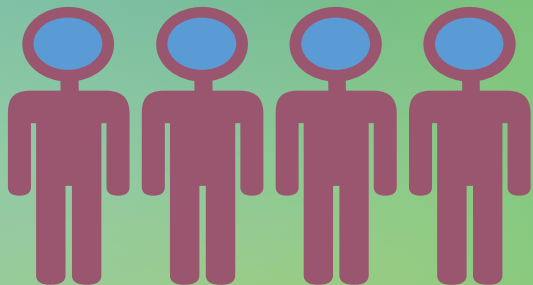
- ๑) เพิ่มขีดความสามารถของชุมชนท้องถิ่นในการพัฒนา การพึ่งพาและจัดการตนเอง
- ๒) พัฒนาความมั่นคงทางน้ำ และเกษตรกรที่เป็นมิตรต่อสิ่งแวดล้อม
- ๓) ฐานทรัพยากรน้ำ ทรัพยากรดิน ทรัพยากรป่าไม้ ได้รับการพัฒนาอย่างยั่งยืน
- ๔) สนับสนุนการส่งเสริมการท่องเที่ยวเชิงเกษตร
- ๕) แก้ไขปัญหาความยากจน ลดอัตราการว่างงาน แรงงานคืนถิ่น



# ๑๐. ระยะเวลาในการดำเนินงาน

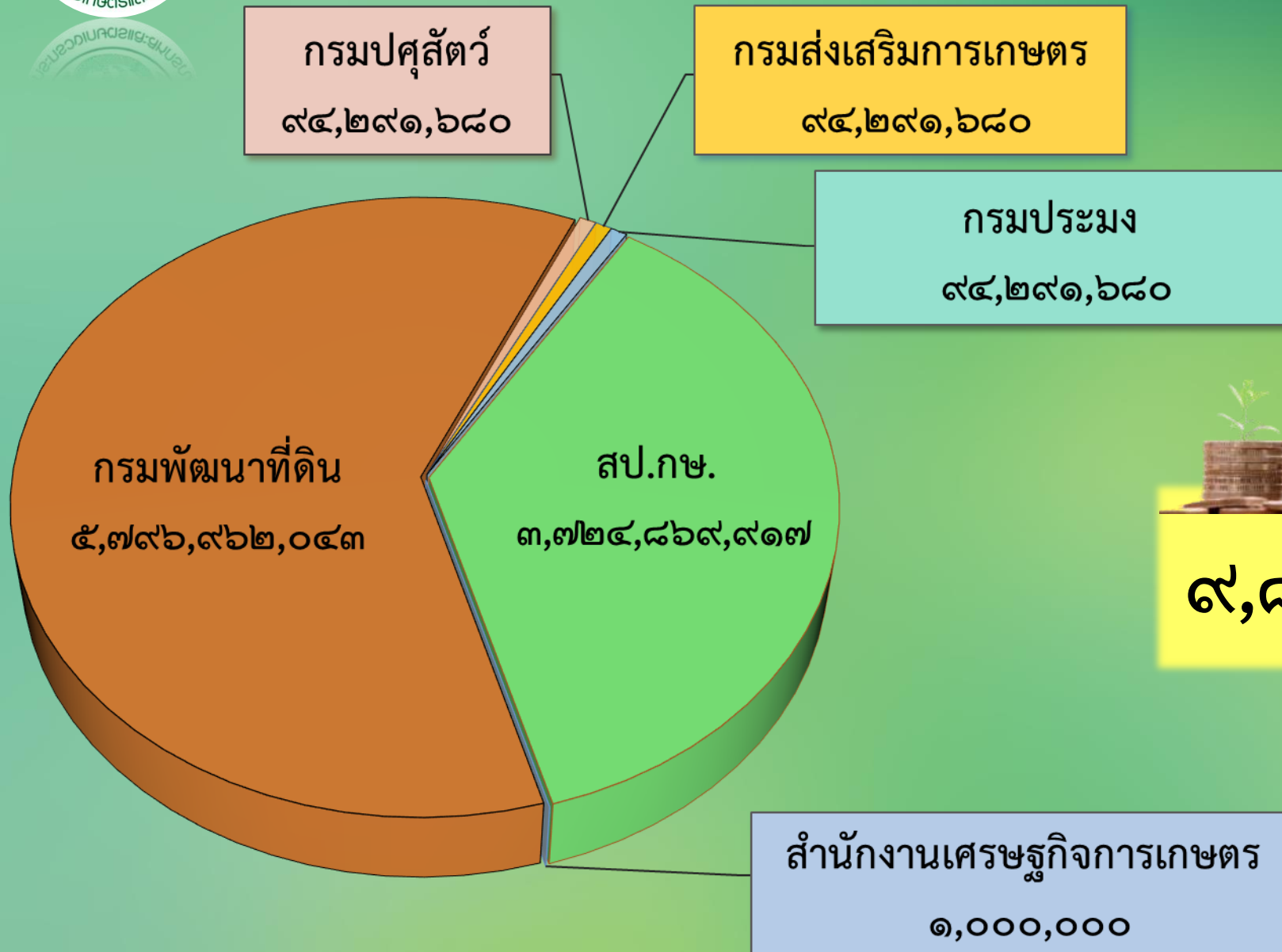
ปีงบประมาณ พ.ศ. ๒๕๖๓ - ๒๕๖๔

(กรกฎาคม ๒๕๖๓ - กันยายน ๒๕๖๔)





# ๑๑. งบประมาณในการดำเนินงาน





# ๑๒. หน่วยงานที่รับผิดชอบโครงการ

## หน่วยงานหลัก

สำนักงานปลัด

กระทรวงเกษตรและสหกรณ์



## หน่วยงานหลัก

กรมส่งเสริมการเกษตร

กรมปศุสัตว์

กรมพัฒนาที่ดิน

กรมประมง

สำนักงานเศรษฐกิจการเกษตร

## หน่วยงานร่วม

กรมวิชาการเกษตร

กรมชลประทาน

กรมส่งเสริมสหกรณ์

กรมการข้าว

สำนักงานปฏิรูปที่ดินเพื่อเกษตรกรรม

สำนักงานมาตรฐานสินค้าเกษตรและอาหารแห่งชาติ

กรมตรวจบัญชีสหกรณ์