



ที่ ศก ๐๐๐๙/๒๕๖๔

ศาลากลางจังหวัดศรีสะเกษ
ถนนเทพา ศก ๓๓๐๐๐

๑๔ กุมภาพันธ์ ๒๕๖๓

เรื่อง การดำเนินงานโครงการบูรณาการโครงการ/กิจกรรมและความร่วมมือในพื้นที่เสี่ยงขาดแคลนน้ำ
นอกเขตชลประทาน ปี ๒๕๖๒/๖๓

เรียน

สิ่งที่ส่งมาด้วย	๑. ข้อมูลการสร้างการรับรู้แก่เกษตรกรในช่วงฤดูแล้ง	จำนวน ๑ ชุด
	๒. แนวทางการบูรณาการโครงการ/กิจกรรมฯ	จำนวน ๑ ฉบับ
	๓. สรุปขั้นตอนการช่วยเหลือผู้ประสบภัยพิบัติกรณีฉุกเฉิน	จำนวน ๑ ฉบับ

ด้วยกรมส่งเสริมการเกษตร ขอความร่วมมือจังหวัดศรีสะเกษดำเนินการบูรณาการโครงการ/กิจกรรม ปี ๒๕๖๓ ในรูปแบบการพัฒนางานส่งเสริมการเกษตรเชิงพื้นที่จากงบประมาณปกติหรืองบประมาณในพื้นที่มาสนับสนุนให้เกษตรกรมีอาชีพเสริมเพื่อสร้างรายได้ในช่วงฤดูแล้ง เช่น หัตถกรรม การแปรรูปผลผลิตทางการเกษตรหรือวิสาหกิจชุมชน การอบรมให้ความรู้ การปรับตัวในภาวะแล้ง พิจารณาต่อยอดโครงการ/กิจกรรมตามความต้องการของชุมชน เป็นต้น ตามมาตรการช่วยเหลือเกษตรกรในสถานการณ์ภัยแล้ง ปี ๒๕๖๒/๖๓ มาตรการที่ ๓ โครงการบูรณาการกิจกรรมและความร่วมมือในพื้นที่เสี่ยงขาดแคลนน้ำนอกเขตชลประทานเพื่อสร้างรายได้ให้แก่เกษตรกร

จังหวัดศรีสะเกษ ขอเรียนว่า จากข้อมูลที่ยื่นส่งกรมส่งเสริมการเกษตรแจ้ง จังหวัดศรีสะเกษไม่ได้อยู่ในพื้นที่เสี่ยงขาดแคลนน้ำนอกเขตชลประทาน ซึ่งอยู่ในพื้นที่ ๒๐ จังหวัด ๕๔ อำเภอ ๑๐๙ ตำบล ส่วนใหญ่เป็นพื้นที่บริเวณลุ่มน้ำเจ้าพระยา อย่างไรก็ตามเพื่อเป็นการเตรียมการและป้องกันแก้ไขสถานการณ์ภัยแล้งในช่วงฤดูแล้ง ปี ๒๕๖๒/๖๓ ที่อาจจะเกิดขึ้นในพื้นที่จังหวัดศรีสะเกษ จึงขอความร่วมมืออำเภอดำเนินการ ดังนี้

๑. ประชาสัมพันธ์สร้างการรับรู้ให้แก่เกษตรกรรับทราบสถานการณ์ภัยแล้งในช่วงฤดูแล้ง พร้อมทั้งติดตามสถานการณ์ ให้คำแนะนำเกษตรกรปรับตัวในการทำกิจกรรมทางการเกษตรในช่วงภาวะแล้ง รายละเอียดตามสิ่งที่ส่งมาด้วย ๑

๒. บูรณาการโครงการ/กิจกรรมในรูปแบบการพัฒนางานส่งเสริมการเกษตรเชิงพื้นที่จากงบประมาณปกติหรืองบประมาณในพื้นที่มาสนับสนุนให้เกษตรกรมีอาชีพเสริมเพื่อสร้างรายได้ในช่วงฤดูแล้งตามแนวทางการบูรณาการโครงการ/กิจกรรมฯ รายละเอียดตามสิ่งที่ส่งมาด้วย ๒

๓. ประชาสัมพันธ์แนวทางการช่วยเหลือเกษตรกรตามระเบียบกระทรวงการคลังว่าด้วยเงินอุดหนุนราชการเพื่อช่วยเหลือผู้ประสบภัยพิบัติกรณีฉุกเฉิน พ.ศ.๒๕๖๒ รายละเอียดตามสิ่งที่ส่งมาด้วย ๓

จึงเรียนมาเพื่อทราบ และแจ้งเกษตรกรอำเภอดำเนินการต่อไป

ขอแสดงความนับถือ

(นายสว่าง กาลพัฒน์)

เกษตรจังหวัด ปฏิบัติราชการแทน
ผู้ว่าราชการจังหวัดศรีสะเกษ

สำนักงานเกษตรจังหวัด
กลุ่มส่งเสริมและพัฒนาเกษตรกร
โทร ๐-๔๕๖๑-๒๕๑๑
โทรสาร ๐-๔๕๖๑-๒๕๖๔

การสร้างการรับรู้แก่เกษตรกรในช่วงฤดูแล้ง

1. สถานการณ์น้ำของประเทศ

1.1 น้ำในอ่างเก็บน้ำขนาดใหญ่ในช่วงฤดูแล้ง ปริมาณน้ำทั้งประเทศ ปีนี้ก็น้ำน้อยกว่าปีที่แล้ว ในช่วงเวลาเดียวกัน (4 ก.พ.) ปีที่แล้ว มีน้ำ 50,878 ล้านลูกบาศก์เมตร คิดเป็นร้อยละ 72 ของความจุอ่าง แต่ในปัจจุบัน มีน้ำ 41,575 ล้านลูกบาศก์เมตร คิดเป็นร้อยละ 59 ของความจุอ่าง ในขณะที่เป็นน้ำใช้การเพียง 18,170 ล้านลูกบาศก์เมตร คิดเป็นร้อยละ 38 ของความจุน้ำใช้การ

ตารางแสดงปริมาณน้ำใช้การในอ่างเก็บน้ำขนาดใหญ่ ณ วันที่ 29 ม.ค. 2563

ทั้งประเทศ		เหนือ		อีสาน		กลาง		ตะวันตก		ตะวันออก		ใต้	
ปริมาณน้ำใช้การ (ล้านลบ.ม.)	ร้อยละของความจุน้ำใช้การ	ปริมาณน้ำใช้การ (ล้านลบ.ม.)	ร้อยละของความจุน้ำใช้การ	ปริมาณน้ำใช้การ (ล้านลบ.ม.)	ร้อยละของความจุน้ำใช้การ	ปริมาณน้ำใช้การ (ล้านลบ.ม.)	ร้อยละของความจุน้ำใช้การ	ปริมาณน้ำใช้การ (ล้านลบ.ม.)	ร้อยละของความจุน้ำใช้การ	ปริมาณน้ำใช้การ (ล้านลบ.ม.)	ร้อยละของความจุน้ำใช้การ	ปริมาณน้ำใช้การ (ล้านลบ.ม.)	ร้อยละของความจุน้ำใช้การ
18,170	38	3,827	21	2,419	36	229	17	7,717	58	444	31	3,534	55

หมายเหตุ

- ภาคเหนือ ได้แก่ ภูมิพล สิริกิติ์ แม่จัตสมบุรณ์ชล แม่กวงอุดมธารา กว๊านม แควน้อยบำรุงแดน กว๊านพะเยา และแม่มอก
- ภาคอีสาน ได้แก่ ห้วยหลวง น้ำอูน น้ำพุง จุฬารัตน์ อุบลรัตน์ ลำปาว ลำตะคอง ลำพระเพลิง มูลบน ลำแซะ ลำนางรอง และสิรินธร
- ภาคกลาง ได้แก่ ป่าสักชลสิทธิ์ ทับเสลา และกระเสียว
- ภาคตะวันตก ได้แก่ ศรีนครินทร์ และวชิราลงกรณ์
- ภาคตะวันออก ได้แก่ ขุนด่านปราการชล คลองสิียด บางพระ หนองปลาไหล ประแสร์ และนฤปดินทรจินดา
- ภาคใต้ ได้แก่ แก่งกระจาน ปราณบุรี รัชชประภา และบางยาง

1.2 สถานการณ์ฝน (ข้อมูลกรมอุตุนิยมวิทยา)

1.2.1 คาดการณ์ปริมาณฝนในช่วงครึ่งแรกของปี 2563 (ม.ค. - มิ.ย. 63)

ประเทศไทยตอนบน ปริมาณฝนรวมจะต่ำกว่าปกติ 3 - 5 % ส่วนภาคใต้จะใกล้เคียงค่าปกติ ดังนี้

- ภาคเหนือ และภาคตะวันออกเฉียงเหนือ จะต่ำกว่าค่าปกติ 5%
- ภาคกลาง และภาคตะวันออก จะต่ำกว่าค่าปกติ 3%
- ภาคใต้ และกทม. จะใกล้เคียงค่าปกติ

1.2.2 แจ้งเตือนบริเวณที่มีฝนตกน้อยและมีโอกาสสูงที่จะเกิดฝนแล้ง (ม.ค. - มิ.ย. 63)



2. คำแนะนำเกษตรกร

- 2.1 ติดตามสถานการณ์อย่างใกล้ชิด (น้ำ ภูมิอากาศ และภัยแล้ง)
- 2.2 ปรับตัวในการทำกิจกรรมทางการเกษตร
 1. เลือกปลูกพืชให้สอดคล้องกับปริมาณน้ำ (มั่นใจว่ามีน้ำเพียงพอจึงทำการปลูก)
 2. ใช้น้ำอย่างประหยัดและรู้คุณค่า
 3. ดูแลรักษาความชื้นในแปลงปลูกพืช เช่น การคลุมโคนต้น และคลุมแปลง ตัดแต่งกิ่งเพื่อลดการคายน้ำของพืช และปลูกพืชคลุมดินรักษาความชื้น เป็นต้น
 4. หาแนวทางสำรองน้ำไว้ใช้ในไร่นา เช่น การขุดสระหรือบ่อบาดาล เป็นต้น
 5. ปรับกิจกรรมการเกษตรเพื่อลดความเสี่ยงในการขาดแคลนน้ำ โดยใช้แนวทางตามศาสตร์พระราชาน้ำ เช่น เกษตรทฤษฎีใหม่ และเกษตรผสมผสาน เป็นต้น
 6. เลือกใช้ระบบการให้น้ำที่มีประสิทธิภาพ เหมาะสมกับชนิดพืช

ไม้ผลทั่วไป	ไม้ผลระยะชิด	พืชผัก	พืชไร่
มินิสปริงเกิลอร์	ไมโครสเปรย์ หรือมินิสปริงเกิลอร์	น้ำหยด หรือไมโครสเปรย์	น้ำหยด

3. ติดตามข้อมูลข่าวสาร การช่วยเหลือของภาครัฐ

- 3.1 แจ้งขึ้นทะเบียนการเพาะปลูกพืชและปรับปรุงทะเบียนกับกรมส่งเสริมการเกษตร
- 3.2 ปฏิบัติตามคำแนะนำของทางราชการในการขอรับสิทธิช่วยเหลือต่างๆ
- 3.3 การช่วยเหลือตามระเบียบกระทรวงการคลัง

ในกรณีพื้นที่ประสบภัยพิบัติฯ ตามประกาศของทางราชการ รายละเอียดไม่เกิน 30 ไร่

- ข้าว 1,113 บาทต่อไร่ - พืชไร่ 1,148 บาทต่อไร่ - พืชสวน และอื่นๆ 1,690 บาทต่อไร่

4. คำแนะนำ สร้างการรับรู้สถานการณ์แล้งที่ 1-5

แล้งนี้น้ำน้อย

แล้งเดือนเกษตรกร เฝ้าระวังสถานการณ์น้ำน้อย ปี 2562/63

กระทรวงเกษตรและสหกรณ์ ขอความร่วมมือพี่น้องเกษตรกร ปรับตัวรับสถานการณ์แล้งน้ำน้อยดังนี้

เขตลุ่มน้ำเจ้าพระยา

มีปริมาณน้ำไม่เพียงพอ
กับการเกษตร
จัดสรรน้ำให้การอุปโภคบริโภค
และรักษาระบบนิเวศ

เขตลุ่มน้ำแม่กลอง

มีปริมาณน้ำเพียงพอ
กับการเกษตร
จัดสรรให้กับพืชฤดูแล้ง
ตามแผนการเพาะปลูก

เขตลุ่มน้ำอื่นๆ

บางพื้นที่ที่มีปริมาณน้ำน้อยและไม่เพียงพอ
น้ำไม่เพียงพอกับการเกษตร ต้องใช้ปุ๋ยเคมี แมลง
ศัตรูพืช และสารเคมีกำจัดวัชพืช และ
สนับสนุนและดูแลต่อไป

น้ำเพียงพอเฉพาะพืชไร่และพืชสวนและการปลูก
ธัญพืชในฤดูแล้งของพื้นที่ลุ่มน้ำเจ้าพระยา
ลุ่มน้ำแม่กลอง และลุ่มน้ำอื่นๆ

ข้าวรอบที่ 2 (นาปรัง) ปลูกได้เฉพาะพื้นที่ตามแผนที่กำหนดเท่านั้น

พืชไร่ - พืชผัก (พืชใช้น้ำน้อย) ส่งเสริมการเพาะปลูกพืชที่ตลาดต้องการ

เชิญชวนปลูกพืชใช้น้ำน้อย ดูแลรักษาพืชในช่วงฤดูแล้ง โดยรักษาความชื้นในดิน ด้วยวัสดุคลุมดิน
และใช้น้ำอย่างประหยัด

พื้นที่เสี่ยงขาดแคลนน้ำเพื่อการเกษตรนอกเขตชลประทาน

เดือนพฤษภาคม

พื้นที่นongเกษตรกร
ปรับตัวรับสถานการณ์เสี่ยงจะขาดแคลนน้ำ

พื้นที่เพาะปลูกข้าวในช่วงฤดูแล้ง 109 ตำบล 54 อำเภอ 20 จังหวัด

พื้นที่	จำนวนตำบล	จำนวนอำเภอ	จำนวนจังหวัด
ภาคเหนือ	1	1	1
ภาคตะวันออกเฉียงเหนือ	10	5	5
ภาคกลาง	10	5	5
ภาคตะวันออก	10	5	5
ภาคใต้	10	5	5
รวม	109	54	20

ติดตามสถานการณ์
ที่เสี่ยงจะขาดแคลนน้ำ
และเฝ้าระวัง
อย่างใกล้ชิด

ปรับเปลี่ยนจาก
ข้าวรอบที่ 2
เป็นพืชใช้น้ำน้อย
(พืชไร่ พืชผัก)

ดูแลรักษาความชื้น
ในแปลงปลูก

การปรับตัวของเกษตรกรและการให้น้ำแก่พืชในช่วงฤดูแล้ง

- 1 วางแผนการใช้น้ำอย่างประหยัดตามแผนการเพาะปลูกพืชให้สอดคล้องกับปริมาณน้ำ
- 2 ปลูกพืชใช้น้ำน้อยที่มีสู่ทางการตลาดทดแทนการปลูกข้าวรอบที่ 2
- 3 การรักษาความชื้นในแปลงปลูกพืชและป้องกันการระเหยของน้ำ
 - รดน้ำให้กับพืชในช่วงเช้าและเย็นเพื่อลดการระเหยของน้ำ
 - ใช้วัสดุในท้องถิ่นคลุมแปลง/หน้าดิน เช่น ฟางข้าว ใบไม้หรือหญ้าแห้งเพื่อรักษาความชื้น
- 4 พิจารณาเลือกใช้ระบบน้ำที่มีประสิทธิภาพและเหมาะสมกับชนิดพืชและพื้นที่

ไม้ผลทั่วไป

ไม้ผลระยะชิด

พืชผัก

พืชไร่

มินิสปริงเกอร์

ไมโครสปริง

ไมโครสปริง หรือ น้ำหยด

น้ำหยด

สำนักงานส่งเสริมการค้าในต่างประเทศ ณ นครเชียงใหม่
กระทรวงพาณิชย์และสหกรณ์การเกษตรเชียงใหม่

“ผักยกแคร่ แคน้ำน้อยก็ปลูกได้”

ในสถานการณ์ฉุกเฉิน หลายพื้นที่มีน้ำน้อยไม่เพียงพอต่อการปลูกพืชฤดูแล้ง กรมส่งเสริมการเกษตรจึงแนะนำการปลูกผักยกแคร่ เพื่อการดำรงชีพและสร้างรายได้ในช่วงฤดูแล้ง

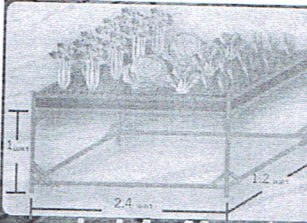
ข้อดี

- 1 ประหยัดน้ำ ปลูกได้ในภาวะน้ำน้อย
- 2 ประหยัดพื้นที่ ปรับยกแคร่ได้มากกว่า 1 ชั้น (จัดวางแคร่ได้ตามต้องการ)
- 3 ปลูกและดูแลรักษาง่าย
- 4 ให้ผลตอบแทนเร็ว สร้างรายได้

ผลตอบแทน

เริ่มเก็บผลผลิตได้ตั้งแต่อายุ 1 เดือน ขึ้นอยู่กับชนิดผัก

- กะหล่ำปลี เก็บเกี่ยวเมื่ออายุ 3 เดือน ประมาณ 430 บาท
- ผักชีฝรั่ง เก็บเกี่ยวเมื่ออายุ 2 เดือน ประมาณ 1,020 บาท
- จิงจูฉ่าย เก็บเกี่ยวเมื่ออายุ 1 เดือน เก็บได้ตลอดปี ประมาณ 1,570 บาท
- สลัดแดง (เรดโอ๊ค) เก็บเกี่ยวเมื่ออายุ 40 วัน ประมาณ 1,600 บาท
- หอมต้น เก็บเกี่ยวเมื่ออายุ 1 เดือน เก็บได้ตลอดปี ประมาณ 2,160 บาท



ต้นทุน แคร่ละ 900 - 1,200 บาท

- 1 การทำแคร่ 1 ชั้น (1.2 x 2.4 x 1.0 เมตร) = 500 - 600 บาท
- 2 วัสดุปลูกและอุปกรณ์ให้น้ำ (หน้าดิน วัสดุคลุมดิน บัวรดน้ำ) = 300 - 400 บาท
- 3 เมล็ดพันธุ์พืช ต้นกล้าผัก = 100 - 200 บาท เช่น ผักชี สะระแหน่ จิงจูฉ่าย กะหล่ำปลี คะน้า สลัดแดง หอมต้น ผักบุ้ง เป็นต้น

กรมส่งเสริมการเกษตรขอสงวนสิทธิ์ใน 5 อันดับแรก โดยขอสงวนสิทธิ์ใน 5 อันดับแรก โดยขอสงวนสิทธิ์ใน 5 อันดับแรก

แจ้งเตือน ให้รับมือสถานการณ์ฝนช่วงครึ่งแรกของปี 2563 (ม.ค. - มิ.ย.)

“ตอนบนของประเทศจะมีฝนต่ำกว่าค่าปกติ 3 - 5 %”

- เหนือ และอีสาน ต่ำกว่าค่าปกติ 5%
- กลาง และตะวันออก ต่ำกว่าค่าปกติ 3%
- ใต้ และ กทม. ใกล้เคียงค่าปกติ

กรมอุตุนิยมวิทยา :

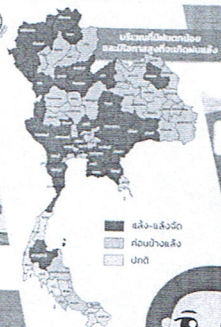
แจ้งเตือนฝนแล้ง

คาดการณ์บริเวณที่มีฝนน้อย และมีโอกาสสูงที่จะเกิดฝนแล้ง

กรมส่งเสริมการเกษตร

ขอให้พี่น้องเกษตรกรปรับตัว ดังนี้

1. ตระหนักเรื่องการใช้น้ำอย่างประหยัด
2. ไม่ปลูกพืชฤดูแล้งเกินแผนที่กำหนด
3. ดูแลรักษาความชื้นในแปลงปลูกพืช การคลุมโคนต้น คลุมแปลง ตัดแต่งกิ่งพืชเพื่อลดการคายน้ำ เป็นต้น
4. สร้างแหล่งน้ำในไร่นา หรือ การปรับเปลี่ยนกิจกรรมการเกษตร โดยใช้แนวทางตามศาสตร์พระราชาเพื่อการแก้ไขปัญหาอย่างยั่งยืน เช่น เกษตรทฤษฎีใหม่ เกษตรผสมผสาน เป็นต้น



เตือน !!

ฝนแล้ง

ระหว่าง ม.ค. - มิ.ย. 2563

ประชาชนควรเตรียมรับมือและใช้น้ำอย่างประหยัด เพื่อประโยชน์สูงสุด

1182

กรมอุตุนิยมวิทยา

กรมส่งเสริมการเกษตรขอสงวนสิทธิ์ใน 5 อันดับแรก โดยขอสงวนสิทธิ์ใน 5 อันดับแรก

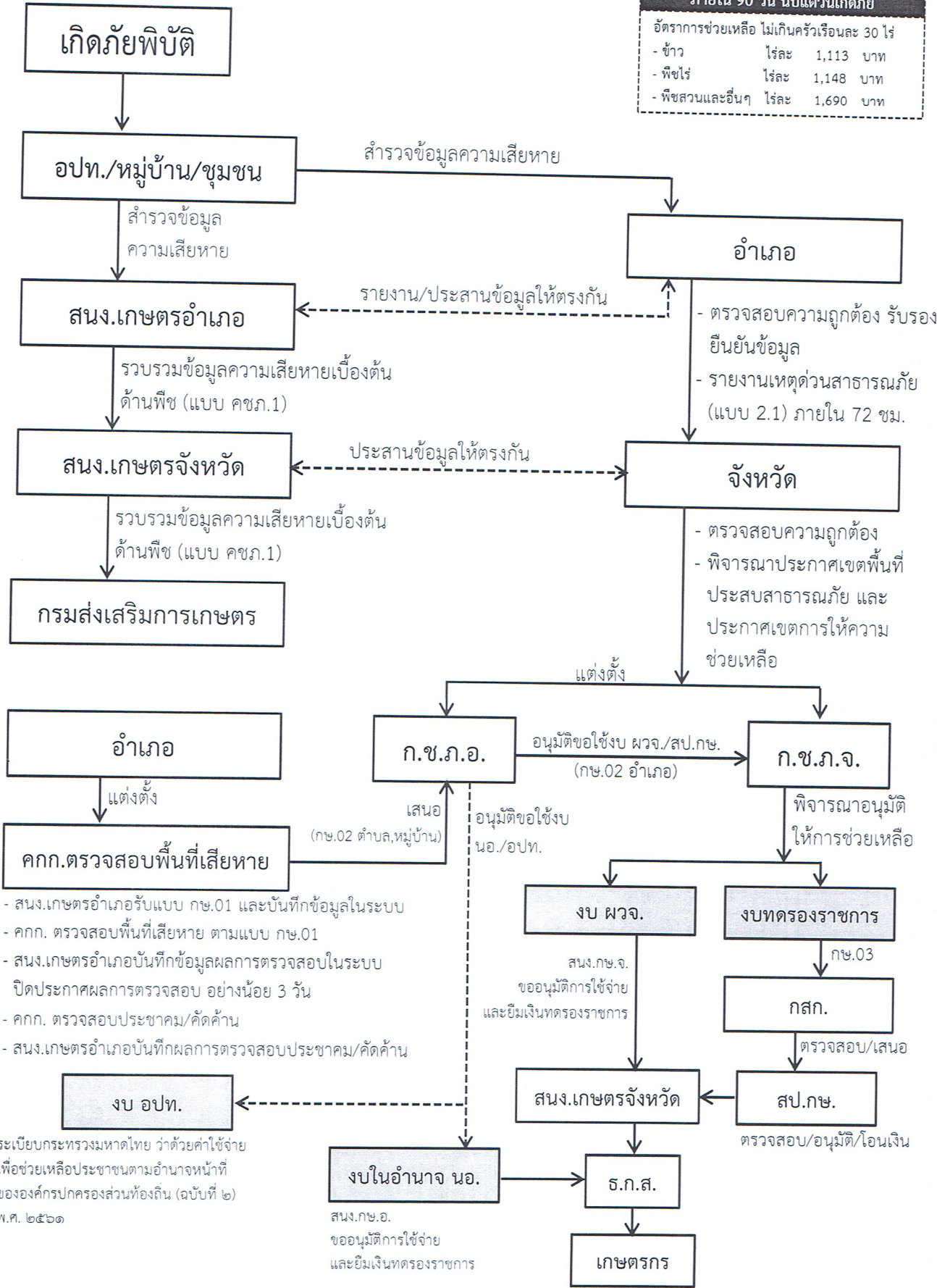
แนวทางการบูรณาการโครงการกิจกรรมและความร่วมมือตามมาตรการช่วยเหลือเกษตรกรในสถานการณ์ฉุกเฉิน ปี ๒๕๖๒/๖๓
จังหวัดศรีสะเกษ

อำเภอ	ตำบล	การบูรณาการงานในพื้นที่				
		งบประมาณกรมส่งเสริมการเกษตร		งบประมาณหน่วยงานอื่นในพื้นที่		
		โครงการ/กิจกรรม	เป้าหมายดำเนินการ (บาท)	โครงการ/กิจกรรม	งบประมาณ (บาท)	
ทุกอำเภอ	ทุกตำบล	๑. โครงการพัฒนาศักยภาพและเสริมสร้างความเข้มแข็งอาสาสมัครเกษตรกร กิจกรรมจัดเวทีแลกเปลี่ยนเรียนรู้ อาสาสมัครเกษตรกรหมู่บ้าน ๒. ศูนย์เรียนรู้การเพิ่มประสิทธิภาพการผลิตสินค้าเกษตร กิจกรรมประชุม คกก. ศพก. กิจกรรม Field Day ๓. การจัดงานรณรงค์หยุดเผา ดอซังและวัสดุการเกษตร ๔. งานส่งเสริมตามระบบ ส่งเสริมการเกษตร ๕. ชาวเดือนภัย ๖. ฯลฯ		๑. อำเภออภัยเคลื่อนที่ ๒. ประชุมกำนัน/ผู้ใหญ่บ้าน ประจำเดือน ๓. ประชุมผู้ใหญ่บ้าน สัจจร ๔. ฯลฯ	จำนวน (ราย)	
รวม						

หมายเหตุ ให้อำเภอดำเนินการประชาสัมพันธ์สร้างการรับรู้ข้อมูลข่าวสารสถานการณ์ภัยแล้งให้ทั่วถึง คำนึงนำ ในการทำการเกษตรในช่วงฤดูแล้ง ผ่านการดำเนินงานโครงการ/กิจกรรมต่างๆ

สรุปขั้นตอนการดำเนินการช่วยเหลือผู้ประสบภัยพิบัติกรณีฉุกเฉิน ด้านพืช
ตามระเบียบกระทรวงการคลังว่าด้วยเงินทดรองราชการเพื่อช่วยเหลือผู้ประสบภัยพิบัติกรณีฉุกเฉิน พ.ศ.2562
สำนักงานเกษตรจังหวัดศรีสะเกษ

ระยะเวลาดำเนินการให้ความช่วยเหลือภายใน 90 วัน นับแต่วันเกิดภัย	
อัตราความช่วยเหลือ ไม่เกินครัวเรือนละ 30 ไร่	
- ข้าว	ไร่ละ 1,113 บาท
- พืชไร่	ไร่ละ 1,148 บาท
- พืชสวนและอื่นๆ	ไร่ละ 1,690 บาท



ระเบียบกระทรวงมหาดไทย ว่าด้วยค่าใช้จ่ายเพื่อช่วยเหลือประชาชนตามอำนาจหน้าที่ขององค์กรปกครองส่วนท้องถิ่น (ฉบับที่ ๒) พ.ศ. ๒๕๖๑

สงนง.กษ.อ.
ขออนุมัติการใช้จ่าย
และยืมเงินทดรองราชการ