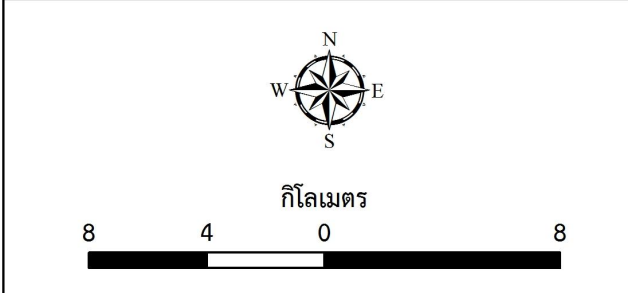
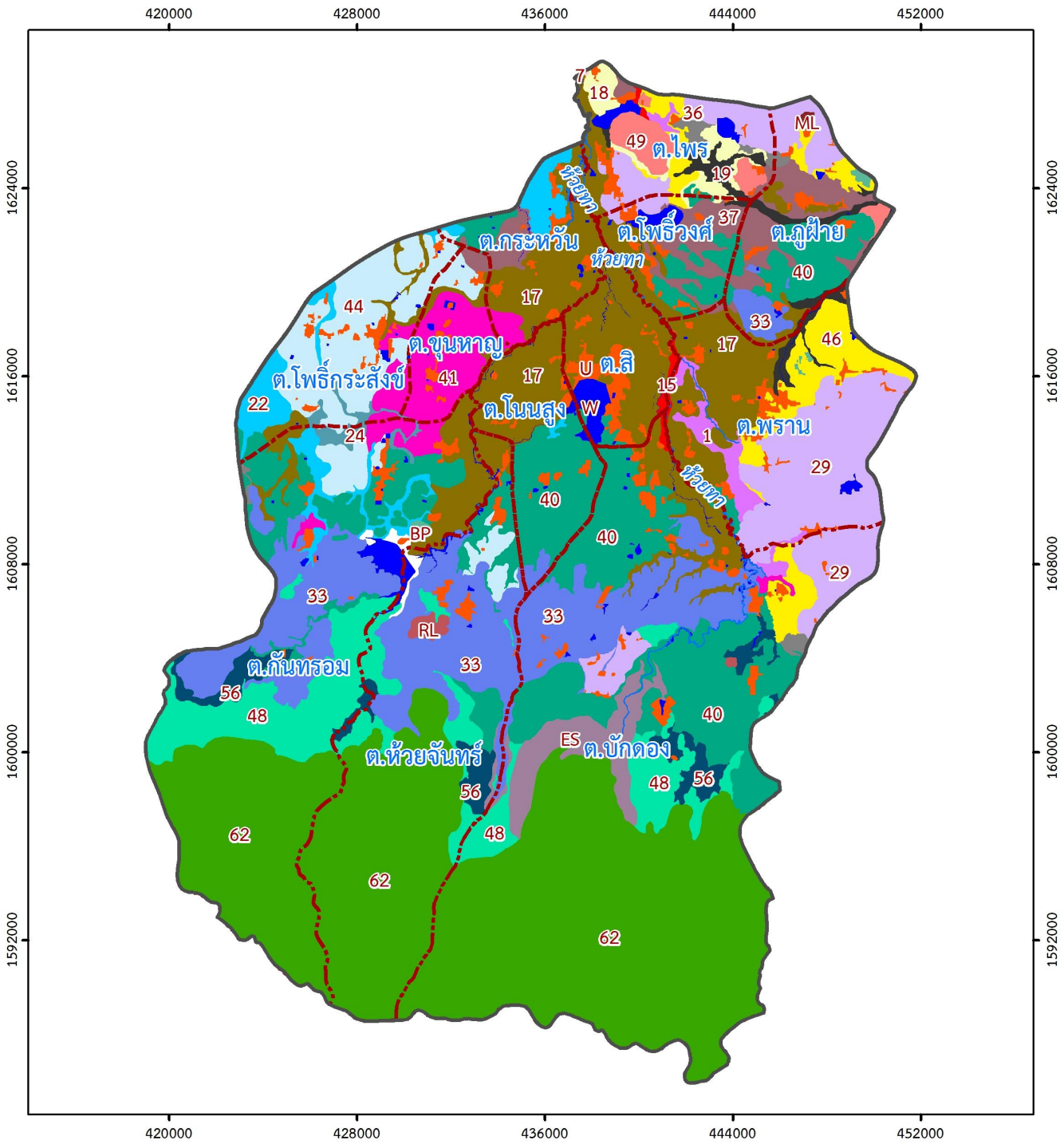




แผนที่กลุ่มชุดดิน อ.ขุนหาญ จ.ศรีสะเกษ



คำอธิบายแผนที่กลุ่มชุดดิน อำเภอ อ. ขุนหาญ จังหวัดศรีสะเกษ

กลุ่มชุดดินที่ 7

จำนวน 26.11 ไร่

ลักษณะเด่น

กลุ่มดินเหนียวลึกมากที่เกิดจากตะกอนลำนํ้า ปฏิกิริยาดินเป็นกลางถึงเป็นด่าง การระบายน้ำค่อนข้างเร็ว ความอุดมสมบูรณ์ปานกลาง

สมบัติของดิน

เป็นกลุ่มชุดดินที่เกิดจากวัตถุต้นกำเนิดดินพวกตะกอนลำนํ้า พบในบริเวณที่ราบตะกอนลำนํ้าพามีสภาพพื้นที่เป็นที่ราบเรียบหรือค่อนข้างราบเรียบ มีน้ำแช่ขังในช่วงฤดูฝน เป็นดินลึกที่มีการระบายน้ำเร็วหรือค่อนข้างเร็ว เนื้อดินเป็นพวกดินเหนียว มีเนื้อดินบนเป็นดินร่วนเหนียวหรือดินเหนียวสีเทาแก่ ดินล่างเป็นดินเหนียว สีน้ำตาลอ่อน สีเทาหรือสีน้ำตาลปนเทา พบจุดประสีน้ำตาล สีเหลืองหรือสีแดงปะปนตลอดชั้นดิน ปฏิกิริยาดินเป็นกรดปานกลางถึงด่างปานกลาง

การใช้ประโยชน์

ใช้ทำนา ถ้าหากมีการชลประทานและการจัดการที่ดี สามารถทำนาได้ 2 ครั้ง ให้ผลผลิตค่อนข้างสูง ในช่วงฤดูแล้ง บริเวณที่มีแหล่งน้ำ ปลูกพืชล้มลุก พืชไร่ พืชผัก หรือยาสูบ

ปัญหา

โครงสร้างแน่นทึบ ดินแห้งแข็ง ทำให้ไถพรวนยาก ขาดแคลนน้ำ และน้ำท่วมขังในฤดูฝน ทำความเสียหายกับพืชที่ไม่ชอบน้ำ

แนวทางการจัดดินเพื่อการปลูกพืช

ปลูกข้าว

ไถพรวนขณะที่ดินมีความชื้นที่เหมาะสม ไถกลบตอซัง ปล่อยไว้ 3-4 สัปดาห์ หรือไถกลบพืชปุ๋ยสด (หวานโสนอัฟริกันหรือโสนอินเดีย 4-6 กิโลกรัม/ไร่ ไถกลบเมื่ออายุ 50-70 วัน ปล่อยทิ้งไว้ 1-2 สัปดาห์) ร่วมกับการใช้ปุ๋ยอินทรีย์น้ำหรือปุ๋ยเคมีสูตร 16-20-0 ใส่ปุ๋ยแต่งหน้าหลังปักดำ 35-40 วัน พัฒนาแหล่งน้ำไว้ใช้ในช่วงที่ข้าวขาดน้ำหรือทำนาครั้งที่ 2 หรือใช้ปลูกพืชไร่หรือพืชผักหลังเก็บเกี่ยวข้าว โดยทำร่องแบบเตี้ย ปรับปรุงดินด้วยปุ๋ยหมักหรือปุ๋ยคอก 1-2 ตัน/ไร่ ร่วมกับปุ๋ยเคมีหรือปุ๋ยอินทรีย์น้ำ

ปลูกพืชผักหรือผลไม้

ยกร่องกว้าง 6-8 เมตร คูน้ำกว้าง 1.0-1.5 เมตร ลึก 0.5-1.0 เมตร ร่องแปลงปลูกอยู่สูงจากระดับน้ำที่เคยท่วม ปรับปรุงดินด้วยปุ๋ยหมักหรือปุ๋ยคอก 1-2 ตัน/ไร่ ร่วมกับปุ๋ยเคมีหรือปุ๋ยอินทรีย์น้ำ หรือขุดหลุมปลูกขนาด 50x50x50 ซม. ปรับปรุงหลุมปลูกด้วยปุ๋ยหมักหรือปุ๋ยคอก 15-25 กิโลกรัม/หลุม ในช่วงเจริญเติบโต ก่อนเก็บผลผลิตและภายหลังเก็บผลผลิต ใช้ปุ๋ยหมักหรือปุ๋ยคอกร่วมกับปุ๋ยเคมีหรือปุ๋ยอินทรีย์น้ำตามชนิดพืชที่ปลูก พัฒนาแหล่งน้ำและจัดระบบการให้น้ำในแปลงปลูก

ปลูกพืชไร่หรือพืชผัก

คำอธิบายแผนที่กลุ่มชุดดิน อำเภอ อ. ขุนหาญ จังหวัดศรีสะเกษ

กลุ่มชุดดินที่ 15

จำนวน 1131.48 ไร่

ลักษณะเด่น

กลุ่มดินทรายแข็งสีมากที่เกิดจากตะกอนลำนํ้า ปฏิกริยาดินเป็นกลางหรือเป็นด่าง การระบายน้ำเลวถึงค่อนข้างเลว ความอุดมสมบูรณ์ต่ำถึงปานกลาง

สมบัติของดิน

เป็นกลุ่มชุดดินที่เกิดจากวัตถุต้นกำเนิดดินพวกตะกอนลำนํ้า พบบริเวณที่ราบตะกอนลำนํ้า มีสภาพพื้นที่เป็นที่ราบเรียบหรือค่อนข้างราบเรียบ มีน้ำแข็งในช่วงฤดูฝน เป็นดินสีมากที่มีการระบายน้ำค่อนข้างเลวหรือเลว เนื้อดินเป็นพวกดินร่วนเหนียวหรือดินร่วนเหนียวปนทรายแข็ง ดินบนมีสีน้ำตาลปนเทา ดินล่างสีน้ำตาลหรือสีเทาปนชมพู พบจุดประสีเหลืองหรือสีน้ำตาลปนเหลืองตลอดชั้นดิน ในดินชั้นล่างมักพบก้อนสารเคมีสะสมพวกเหล็ก และแมงกานีส ปฏิกริยาดินเป็นกรดจัดถึงเป็นด่างปานกลาง

การใช้ประโยชน์

ใช้ทำนา ในฤดูแล้งบริเวณใกล้แหล่งน้ำ ปลูกยาสูบ พืชผักต่างๆ หรือพืชไร่บางชนิด ถ้ามีการชลประทาน ใช้ทำนาได้ 2 ครั้งในรอบปี

ปัญหา

หน้าดินแน่นทึบ ความอุดมสมบูรณ์ต่ำ บางพื้นที่ขาดแคลนน้ำ และน้ำท่วมขังในฤดูฝน ทำความเสียหายกับพืชที่ไม่ชอบน้ำ

แนวทางการจัดดินเพื่อการปลูกพืช

ปลูกข้าว

ไถกลบตอซัง ปล่อยทิ้งไว้ 3-4 สัปดาห์ หรือไถกลบพืชปุ๋ยสด (โสนอัฟริกันหรือโสนอินเดีย 6-8 ต้น/ไร่ ไถกลบก่อนออกดอก 1-2 สัปดาห์) ร่วมกับการใช้ปุ๋ยอินทรีย์น้ำหรือปุ๋ยเคมีสูตร 15-15-15 ใส่ปุ๋ยแต่งหน้าหลังปักดำ 35-45 วัน การปักดำข้าวควรเพิ่มจำนวนต้นตอกอให้มากขึ้น พัฒนาแหล่งน้ำและจัดระบบการให้น้ำในช่วงที่ข้าวขาดน้ำหรือใช้ทำนาครั้งที่ 2 หรือปลูกพืชไร่ พืชผักหรือพืชตระกูลถั่วหลังเก็บเกี่ยวข้าว โดยทำร่องแบบเตี้ย ปรับปรุงดินด้วยปุ๋ยหมักหรือปุ๋ยคอก 2-3 ต้น/ไร่ ร่วมกับปุ๋ยเคมีหรือปุ๋ยอินทรีย์น้ำ

ปลูกพืชผักหรือผลไม้

ยกร่องกว้าง 6-8 เมตร คูน้ำกว้าง 1.0-1.5 เมตร ลึก 0.5-1.0 เมตร มีคันดินอัดแน่นล้อมรอบ ปรับปรุงดินด้วยปุ๋ยหมักหรือปุ๋ยคอก 2-3 ต้น/ไร่ ร่วมกับปุ๋ยเคมีหรือปุ๋ยอินทรีย์น้ำ หรือขุดหลุมปลูกขนาด 50x50x50 ซม. พร้อมปรับปรุงหลุมปลูกด้วยอินทรีย์วัตถุ ปุ๋ยหมักหรือปุ๋ยคอก 25-50 กิโลกรัม/หลุม ในช่วงเจริญเติบโต ก่อนเก็บผลผลิตและภายหลังเก็บผลผลิต ใช้ปุ๋ยหมักหรือปุ๋ยคอกร่วมกับปุ๋ยเคมี หรือปุ๋ยอินทรีย์น้ำตามชนิดพืชที่ปลูก พัฒนาแหล่งน้ำและจัดระบบการให้น้ำในแปลงปลูก

ปลูกพืชไร่หรือพืชผัก

คำอธิบายแผนที่กลุ่มชุดดิน อำเภอ อ. ขุนหาญ จังหวัดศรีสะเกษ

กลุ่มชุดดินที่ 17

จำนวน 65378.19 ไร่

ลักษณะเด่น

กลุ่มดินร่วนหยาบที่เกิดจากตะกอนลำนํ้า มีชั้นแน่นทึบภายในความลึก 100 ซม. จากผิวดิน ปฏิกริยาดินเป็นกรดจัดมากถึงเป็นด่างเล็กน้อย การระบายน้ำค่อนข้างเร็ว ความอุดมสมบูรณ์ต่ำ

สมบัติของดิน

เป็นกลุ่มชุดดินที่เกิดจากวัตถุต้นกำเนิดดินพวกตะกอนลำนํ้า หรือจากการสลายตัวผุพัง แล้วถูกเคลื่อนย้ายมาทับถมของวัสดุเนื้อหยาบ พบในบริเวณที่ราบเรียบหรือค่อนข้างราบเรียบ ส่วนใหญ่มีน้ำแช่ขังในช่วงฤดูฝน เป็นดินลึกที่มีการระบายน้ำค่อนข้างเร็ว เนื้อดินบนเป็นดินร่วนปนทรายหรือดินทราย ดินล่างเป็นชั้นดินแน่นทึบ มีเนื้อดินเป็นดินร่วนเหนียวปนทรายหรือดินเหนียว สีน้ำตาลอ่อนและสีเทา มีจุดประสีเหลืองหรือสีน้ำตาลแดง บางแห่งอาจมีศิลาแลงอ่อนปะปนอยู่ด้วย มีปฏิกริยาเป็นกรดจัดมากถึงด่างปานกลาง

การใช้ประโยชน์

มักปล่อยเป็นที่รกร้างว่างเปล่าหรือเป็นป่าละเมาะเล็กๆ บางพื้นที่ใช้ทำนา แต่มักให้ผลผลิตต่ำ

ปัญหา

เนื้อดินค่อนข้างเป็นทรายที่มีชั้นดานภายในความลึก 100 ซม. จากผิวดิน ความอุดมสมบูรณ์ต่ำ ขาดแคลนนํ้าานาน และน้ำท่วมขังในฤดูฝน ให้ความเสียหายกับพืชที่ไม่ชอบน้ำ

แนวทางการจัดดินเพื่อการปลูกพืช

ปลูกข้าว

ไถกลบตอซัง ปล่อยทิ้งไว้ 3-4 สัปดาห์ หรือไถกลบพืชปุ๋ยสด (หวานโสนอัฟริกัน หรือโสนอินเดีย 4-6 กิโลกรัม/ไร่ ไถกลบเมื่ออายุ 50-70 วัน ปล่อยไว้ 1-2 สัปดาห์) ร่วมกับการใช้ปุ๋ยอินทรีย์น้ำหรือปุ๋ยเคมีสูตร 16-16-8 ใส่ปุ๋ยแต่งหน้าหลังปักดำ 35-45 วัน พัฒนาแหล่งน้ำไว้ใช้ในช่วงที่ข้าวขาดน้ำหรือใช้ทำนาครั้งที่ 2 หรือปลูกพืชไร่ พืชผักหรือพืชตระกูลถั่วหลังเก็บเกี่ยวข้าว ทำร่องแบบเตี้ย ปรับปรุงดินด้วยปุ๋ยหมักหรือปุ๋ยคอก 2-3 ตัน/ไร่ ร่วมกับปุ๋ยเคมีหรือปุ๋ยอินทรีย์น้ำ

ปลูกพืชผักหรือผลไม้

ยกร่องกว้าง 6-8 เมตร คูน้ำกว้าง 1.0-1.5 เมตร ลึก 0.5-1.0 เมตรหรือถึงชั้นดานแข็ง มีคันดินอันแน่นล้อมรอบ ปรับปรุงดินด้วยปุ๋ยหมักหรือปุ๋ยคอก 2-3 ตัน/ไร่ ร่วมกับปุ๋ยเคมีหรือปุ๋ยอินทรีย์น้ำ หรือขุดหลุมปลูกขนาด 50x50x50 ซม. ปรับปรุงหลุมปลูกด้วยปุ๋ยหมักหรือปุ๋ยคอก 20-35 กิโลกรัม/หลุม ในช่วงเจริญเติบโต ก่อนเก็บผลผลิตและภายหลังเก็บผลผลิต ใช้ปุ๋ยหมักหรือปุ๋ยคอกร่วมกับปุ๋ยเคมีหรือปุ๋ยอินทรีย์น้ำ ตามชนิดพืชที่ปลูก พัฒนาแหล่งน้ำและจัดระบบการให้น้ำในแปลงปลูก

ปลูกพืชไร่หรือพืชผัก

คำอธิบายแผนที่กลุ่มชุดดิน อำเภอ อ. ขุนหาญ จังหวัดศรีสะเกษ

กลุ่มชุดดินที่ 18

จำนวน 3928.90 ไร่

ลักษณะเด่น

กลุ่มดินเค็มเกิดจากตะกอนลำนํ้า มีคราบเกลือลอยหน้าหรือมีชั้นดานแข็งที่สะสมเกลือภายในความลึก 100 ซม. จากผิวดิน ปฏิกริยาตินเป็นกรดเล็กน้อยถึงเป็นด่าง การระบายน้ำค่อนข้างเลว ความอุดมสมบูรณ์ต่ำ

สมบัติของดิน

เป็นกลุ่มชุดดินที่เกิดจากวัตถุต้นกำเนิดดินพวกตะกอนลำนํ้า หรือจากการสลายตัวผุพังอยู่กับที่ หรือจากการสลายตัวผุพังแล้วถูกเคลื่อนย้ายมาทับถม ของวัสดุเนื้อหยาบ ที่มีชั้นหินเกลือรองรับอยู่ หรืออาจได้รับอิทธิพลจากการแพร่กระจายของเกลือทางผิวดิน พบในบริเวณที่ราบเรียบหรือค่อนข้างราบเรียบ มีน้ำแช่ขังในช่วงฤดูฝน เป็นดินลึกที่มีการระบายน้ำค่อนข้างเลวถึงดีปานกลาง เนื้อดินบนเป็นดินร่วนปนทรายหรือดินทราย ส่วนดินล่างเป็นชั้นดินแน่นทึบที่มีการสะสมเกลือโซเดียม มีเนื้อดินเป็นดินร่วนเหนียวปนทราย หรือดินร่วนปนดินเหนียว มีสีน้ำตาลอ่อนถึงสีเทา พบจุดประพวงสีน้ำตาล สีเหลือง หรือสีแดงปะปน หรือก้อนสารเคมีสะสมพวกเหล็กและแมงกานีสในดินชั้นล่าง ดินมีความอุดมสมบูรณ์ตามธรรมชาติต่ำ ดินชั้นบนโดยมากจะมีปฏิกริยาเป็นกรดปานกลางถึงเป็นกลาง ส่วนดินชั้นล่างมักมีปฏิกริยาเป็นด่างเล็กน้อยถึงเป็นด่างจัด แต่ถ้ามีก้อนปูนปะปน จะมีปฏิกริยาเป็นกลางถึงด่างจัด ตามปกติในฤดูแล้งจะมีคราบเกลือเกิดขึ้นทั่วไปบนผิวดิน

การใช้ประโยชน์

ใช้ทำนา บริเวณที่เค็มจัดจะปรากฏคราบเกลือบนผิวดิน ใช้ประโยชน์ทางการเกษตรไม่ได้ มีป่าละเมาะและไม้พุ่มหนามขึ้นกระจัดกระจายเป็นหย่อมๆ บางแห่งเป็นแหล่งทำเกลือสินเธาว์

ปัญหา

ดินเค็ม มักพบชั้นดานแข็งที่มีการสะสมเกลือ มีปริมาณธาตุโซเดียมสูงจนเป็นพิษต่อพืช เนื้อดินค่อนข้างเป็นทราย โครงสร้างของดินไม่ดี ค่อนข้างแน่นทึบ ความอุดมสมบูรณ์ต่ำ ในพื้นที่ดินเค็มจัด มีคราบเกลือมาก ขาดแคลนแหล่งน้ำจัด มีน้ำท่วมขังในฤดูฝน ทำความเสียหายกับพืชที่ไม่ชอบน้ำ

แนวทางการจัดดินเพื่อการปลูกพืช

ปลูกข้าว

เลือกพันธุ์ข้าวที่ทนเค็มมาใช้ปลูก ปล่อยให้มิน้ำขังและล้างเกลือออกไปจากดิน ไถกลบตอซัง ปล่อยให้ 3-4 สัปดาห์ หรือไถกลบพืชปุ๋ยสด (หวานโสนอัฟริกันหรือโสนอินเดีย 6-8 กิโลกรัม/ไร่ ไถกลบเมื่ออายุ 50-70 วัน ปล่อยให้ไว้ 1-2 สัปดาห์) ร่วมกับการใช้ปุ๋ยอินทรีย์น้ำหรือปุ๋ยเคมีสูตร 15-15-15 ใช้กล้าข้าวที่มีอายุ 30-35 วัน จำนวน 5-8 ต้น/ไร่ ระยะปักดำ 20x20 ซม. ใส่ปุ๋ยแต่งหน้าหลังปักดำ 35-45 วัน พัฒนาแหล่งน้ำและจัดระบบการให้น้ำในแปลงปลูก

ปลูกพืชผักหรือผลไม้

ควรเลือกพื้นที่ที่มีคราบเกลือไม่มากนักและมีแหล่งน้ำชลประทาน เลือกพืชที่ทนเค็มมาปลูก ยกร่องกว้าง 6-8 เมตร คูน้ำกว้าง 1.0-1.5 เมตร ลึก 0.5-1.0 เมตร ทำคันดินอัดแน่นล้อมรอบ ปรับปรุงดินด้วยปุ๋ยหมักหรือปุ๋ยคอก 3-4 ตัน/ไร่ ร่วมกับปุ๋ยเคมีหรือปุ๋ยอินทรีย์น้ำ หรือขุดหลุมปลูกขนาด 50x50x50 ซม. ปรับปรุงหลุมปลูกด้วยปุ๋ยหมักหรือปุ๋ยคอก 25-50 กิโลกรัม/หลุม ใช้สารยับยั้งคลุกเคล้ากับดินและใช้น้ำล้าง มีวัสดุคลุมดิน เพื่อป้องกันไม่ให้เกลือขึ้นมาอยู่ที่ผิวดิน ในช่วงเจริญเติบโต ก่อนเก็บผลผลิตและภายหลังเก็บผลผลิต ใช้ปุ๋ยหมักหรือปุ๋ยคอกร่วมกับปุ๋ยเคมีหรือปุ๋ยอินทรีย์น้ำ ตามชนิดพืชที่ปลูก พัฒนาแหล่งน้ำและจัดระบบการให้น้ำในแปลงปลูก

ปลูกพืชไร่หรือพืชผัก

คำอธิบายแผนที่กลุ่มชุดดิน อำเภอ อ. ขุนหาญ จังหวัดศรีสะเกษ

กลุ่มชุดดินที่ 29

จำนวน 38083.50 ไร่

ลักษณะเด่น

กลุ่มดินเหนียวลึกถึงลึกมากที่เกิดจากวัตถุต้นกำเนิดดินเนื้อละเอียด ปฏิกริยาดินเป็นกลางหรือเป็นด่าง การระบายน้ำดีถึงดีปานกลาง ความอุดมสมบูรณ์ปานกลาง

สมบัติของดิน

เป็นกลุ่มชุดดินที่เกิดจากการสลายตัวมุพังอยู่กับที่ หรือจากการสลายตัวมุพังแล้วถูกเคลื่อนย้ายมาทับถม ของวัสดุเนื้อละเอียด หรือจากวัตถุต้นกำเนิดดินพวกตะกอนลำนํ้า พบบริเวณพื้นที่ตอน ที่เป็นลูกคลื่นลอนลาดถึงเป็นเนินเขา เป็นดินลึกที่มีการระบายน้ำดีถึงดีปานกลาง เนื้อดินเป็นพวกดินเหนียว สีดินเป็นสีน้ำตาล สีเหลืองหรือสีแดง ปฏิกริยาดินเป็นกรดจัดถึงเป็นกลาง

การใช้ประโยชน์

ใช้ปลูกพืชไร่ ไม้ผลต่างๆ มีส่วนน้อยที่ยังคงเป็นสภาพป่าธรรมชาติ

ปัญหา

บริเวณที่มีความลาดชันจะมีปัญหาเกี่ยวกับการชะล้างพังทลายของหน้าดิน และดินมีโอกาสขาดแคลนน้ำในช่วงฤดูเพาะปลูก

แนวทางการจัดดินเพื่อการปลูกพืช

ปลูกข้าว

ปลูกพืชผักหรือผลไม้

ชุดหลุมปลูกขนาด 50x50x50 ซม. ปรับปรุงหลุมปลูกด้วยปุ๋ยหมักหรือปุ๋ยคอก 15-25 กิโลกรัม/หลุม มีระบบอนุรักษ์ดินและน้ำ เช่น การสร้างคันดิน ทำชั้นบังแดด ปลูกพืชคลุมดิน มีวัสดุคลุมดิน ปลูกพืชแซม ทำแนวรั้วหรือฐานหญ้าแฝกเฉพาะต้น ในช่วงเจริญเติบโต ก่อนเก็บผลผลิตและภายหลังเก็บผลผลิต ใช้ปุ๋ยหมักหรือปุ๋ยคอกร่วมกับปุ๋ยเคมีหรือปุ๋ยอินทรีย์น้ำ ตามชนิดพืชที่ปลูก พัฒนาแหล่งน้ำและจัดระบบการให้น้ำในแปลงปลูก

ปลูกพืชไร่หรือพืชผัก

เลือกพื้นที่ค่อนข้างราบเรียบ ปรับปรุงดินด้วยปุ๋ยหมักหรือปุ๋ยคอก 1-2 ตัน/ไร่ หรือไถกลบพืชปุ๋ยสด (หวานเมล็ดถั่วพราง 8-10 กิโลกรัม/ไร่ เมล็ดถั่วพุ่ม 6-8 กิโลกรัม/ไร่ หรือปอเทือง 4-6 กิโลกรัม/ไร่ ไถกลบระยะออกดอก ปล่อยให้ 1-2 สัปดาห์) ร่วมกับการใช้ปุ๋ยเคมีหรือปุ๋ยอินทรีย์น้ำ มีระบบอนุรักษ์ดินและน้ำ เช่น ไถพรวนและปลูกพืชตามแนวระดับ มีวัสดุคลุมดิน ปลูกพืชหมุนเวียน หรือปลูกพืชสลับเป็นแถบ พัฒนาแหล่งน้ำและจัดระบบการให้น้ำในแปลงปลูก

คำอธิบายแผนที่กลุ่มชุดดิน อำเภอ อ. ขุนหาญ จังหวัดศรีสะเกษ

กลุ่มชุดดินที่ 33

จำนวน 54907.32 ไร่

ลักษณะเด่น

กลุ่มดินร่วนละเอียดถึงลึกมากที่เกิดจากตะกอนลำนํ้าหรือวัตถุต้นกำเนิดดินเนื้อหยาบ ปฏิกริยาดินเป็นกรดจัดมาก การระบายน้ำดีถึงดีปานกลาง ความอุดมสมบูรณ์ต่ำ

สมบัติของดิน

เป็นกลุ่มชุดดินที่เกิดจากวัตถุต้นกำเนิดดินพวกตะกอนลำนํ้า หรือการสลายตัวผุพังอยู่กับที่ หรือการสลายตัวผุพังแล้วถูกเคลื่อนย้ายมาทับถม ของวัสดุเนื้อหยาบที่ส่วนใหญ่มาจากหินตะกอน พบบริเวณพื้นที่ดอนที่มีสภาพพื้นที่เป็นลูกคลื่นจนถึงเนินเขา หรือเป็นพื้นที่ภูเขา เป็นดินลึก มีการระบายน้ำดีถึงดีปานกลาง เนื้อดินเป็นพวกดินร่วนละเอียดที่มีเนื้อดินบนเป็นดินร่วนปนทราย ส่วนดินล่างเป็นดินร่วนเหนียวปนทราย ดินมีสีน้ำตาล สีเหลืองหรือแดง และอาจพบจุดประสีต่างๆ ในชั้นดินล่าง ปฏิกริยาดินเป็นกรดจัดมากถึงเป็นกรดปานกลาง

การใช้ประโยชน์

ใช้ปลูกพืชไร่ต่างๆ เช่นมันสำปะหลัง ข้าวโพด ข้าวฟ่าง อ้อย ปอ งา และถั่ว บางแห่งใช้ปลูกไม้ผล และไม่ยืนต้น

ปัญหา

ดินปนทราย เนื้อดินค่อนข้างเป็นทรายและดินมีความอุดมสมบูรณ์ต่ำ ในบริเวณที่มีความลาดชันสูงจะมีปัญหาเกี่ยวกับชะล้างพังทลายของหน้าดิน

แนวทางการจัดดินเพื่อการปลูกพืช

ปลูกข้าว

ปลูกพืชผักหรือผลไม้

ชุดหลุมปลูกขนาด 50x50x50 ซม. ปรับปรุงหลุมปลูกด้วยปุ๋ยหมักหรือปุ๋ยคอก 20-35 กิโลกรัม/หลุม ร่วมกับปุ๋ยเคมีหรือปุ๋ยอินทรีย์น้ำ มีระบบอนุรักษ์ดินและน้ำ เช่น การทำขั้นบันได หรือการสร้างคันดิน ปลูกพืชคลุมดิน ปลูกพืชแซม วัสดุคลุมดิน ทำแนวรั้วหรือทำฐานหญ้าแฝกเฉพาะต้น ในช่วงเจริญเติบโต ก่อนเก็บผลผลิตและภายหลังเก็บผลผลิต ใช้ปุ๋ยหมักหรือปุ๋ยคอกร่วมกับปุ๋ยเคมีหรือปุ๋ยอินทรีย์น้ำ ตามชนิดพืชที่ปลูก พัฒนาแหล่งน้ำและมีระบบการให้น้ำในแปลงปลูก พื้นที่ที่เป็นกรดจัดมาก ควรใช้วัสดุปูน 0.5-1.0 กิโลกรัม/หลุม

ปลูกพืชไร่หรือพืชผัก

เลือกพื้นที่ค่อนข้างราบเรียบ ปรับปรุงดินด้วยปุ๋ยหมักหรือปุ๋ยคอก 2-3 ตัน/ไร่ หรือไกลบพืชปุ๋ยสด (หวานเมล็ดถั่วพำ 8-10 กิโลกรัม/ไร่ เมล็ดถั่วพุ่ม 6-8 กิโลกรัม/ไร่ หรือปอเทือง 4-6 กิโลกรัม/ไร่ ไกลบระยะออกดอก ปล่อยให้ 1-2 สัปดาห์) ร่วมกับปุ๋ยเคมีหรือปุ๋ยอินทรีย์น้ำ มีวัสดุคลุมดิน ปลูกพืชหมุนเวียน หรือปลูกพืชสลับเป็นแถบ พัฒนาแหล่งน้ำและมีระบบการให้น้ำในแปลงปลูก พื้นที่ที่เป็นกรดจัดมาก ควรใช้วัสดุปูน 200-300 กิโลกรัม/ไร่

คำอธิบายแผนที่กลุ่มชุดดิน อำเภอ อ. ขุนหาญ จังหวัดศรีสะเกษ

กลุ่มชุดดินที่ 36

จำนวน 1884.37 ไร่

ลักษณะเด่น

กลุ่มดินร่วนหยาบสีมากที่เกิดจากตะกอนริมแม่น้ำ มีปฏิกิริยาดินเป็นกรดเล็กน้อยถึงเป็นกลางการระบายน้ำดีถึงดีปานกลาง ความอุดมสมบูรณ์ปานกลาง

สมบัติของดิน

เป็นกลุ่มชุดดินที่มีวัตถุต้นกำเนิดดินเป็นพวกตะกอนลำนํ้า ที่มีลักษณะการทับถมเป็นชั้นๆของตะกอนลำนํ้าในแต่ละช่วงเวลา พบบนสันดินริมน้ำ หรือที่ราบตะกอนน้ำพา เป็นพื้นที่ดอน ที่มีสภาพพื้นที่ค่อนข้างราบเรียบ เป็นดินลึก มีการระบายน้ำดีถึงดีปานกลาง เนื้อดินเป็นพวกดินร่วนหรือดินร่วนหยาบ สีดินเป็นสีน้ำตาลอ่อน อาจพบจุดประสีเทาและสีน้ำตาลในชั้นดินล่าง ในบางบริเวณมีแร่ไมกาหรือก้อนปูนปะปนอยู่ด้วย ปฏิกิริยาดินเป็นกรดเล็กน้อยถึงเป็นกลาง

การใช้ประโยชน์

ใช้เป็นที่อยู่อาศัย ปลูกผัก และสวนไม้ผลและยาสูบ

ปัญหา

ในช่วงฤดูฝนน้ำในลำนํ้าอาจเอ่อล้นฝั่ง ทำความเสียหายให้แก่พืชผลได้

แนวทางการจัดดินเพื่อการปลูกพืช

ปลูกข้าว

ปลูกพืชผักหรือผลไม้

เลือกพื้นที่ที่ไม่เสี่ยงต่อการท่วมขังของน้ำ ชุดหลุมปลูกขนาด 50x50x50 ซม. ปรับปรุงหลุมปลูกด้วยปุ๋ยหมักหรือปุ๋ยคอก 20-35 กิโลกรัม/หลุม มีวัสดุคลุมดิน ปลูกพืชคลุมดิน ปลูกพืชแซม ทำแนวรั้วหรือทำฐานหญ้าแฝกเฉพาะต้น ในช่วงเจริญเติบโต ก่อนเก็บผลผลิตและภายหลังเก็บผลผลิต ใช้ปุ๋ยหมักหรือปุ๋ยคอกร่วมกับปุ๋ยเคมีหรือปุ๋ยอินทรีย์น้ำ ตามชนิดพืชที่ปลูก จัดระบบการให้น้ำในแปลงปลูก

ปลูกพืชไร่หรือพืชผัก

จัดระบบการปลูกพืชหมุนเวียนให้มีการปลูกพืชบำรุงดินอยู่ด้วย ปรับปรุงดินด้วยปุ๋ยหมักหรือปุ๋ยคอก 2-3 ตัน/ไร่ หรือไถกลบพืชปุ๋ยสด (หวานเมล็ดถั่วพรา 8-10 กิโลกรัม/ไร่ เมล็ดถั่วพุ่ม 6-8 กิโลกรัม/ไร่ หรือปอเทือง 4-6 กิโลกรัม/ไร่ ไถกลบระยะออกดอก ปล่อยไว้ 1-2 สัปดาห์) ร่วมกับปุ๋ยเคมีหรือปุ๋ยอินทรีย์น้ำ มีวัสดุคลุมดิน ทำแนวรั้วหรือทำฐานหญ้าแฝกเฉพาะต้น มีการใช้ปุ๋ยเคมีตามชนิดพืชที่ปลูก เพื่อรักษาความสามารถในการผลิตของดินไว้ไม่ให้เสื่อมโทรมลง จัดระบบการให้น้ำในแปลงปลูก

คำอธิบายแผนที่กลุ่มชุดดิน อำเภอ อ. ขุนหาญ จังหวัดศรีสะเกษ

กลุ่มชุดดินที่ 40

จำนวน 76017.12 ไร่

ลักษณะเด่น

กลุ่มดินทรายที่มีชั้นดานอินทรีย์ภายในความลึก 100 ซม. จากผิวดิน ปฏิกริยาดินเป็นกรดเล็กน้อยถึงเป็นกลาง การระบายน้ำค่อนข้างมากอยู่บนชั้นดินที่มีการระบายน้ำดีปานกลางถึงค่อนข้างเร็ว ความอุดมสมบูรณ์ต่ำ

สมบัติของดิน

เป็นกลุ่มชุดดินที่พบบริเวณหาดทรายเก่าหรือสันทรายชายทะเล เกิดจากตะกอนทรายชายทะเล พบบนพื้นที่ดอนที่มีสภาพพื้นที่ค่อนข้างราบเรียบถึงเป็นลูกคลื่นลอนลาดเล็กน้อย เป็นดินสีน้ำตาลถึงชั้นดานอินทรีย์ มีการระบายน้ำดีปานกลาง เนื้อดินเป็นทรายจัด สีดินบนเป็นสีเทาแก ใต้ลงไปเป็นชั้นทรายสีขาว และดินล่าง ระหว่างความลึก 50-100 ซม. เป็นชั้นที่มีการสะสมของพวกอินทรีย์วัตถุ เหล็กหรือฮิวมัส สีนํ้าตาล สีแดง ชั้นเหล่านี้มีการเชื่อมตัวกันแน่นแข็งเป็นชั้นดานอินทรีย์ มีความอุดมสมบูรณ์ต่ำตามธรรมชาติ ปฏิกริยาดินเป็นกรดจัดมากถึงเป็นกรดปานกลาง

การใช้ประโยชน์

เป็นป่าเสม็ด ป่าชายหาดป่าละเมาะ บางแห่งใช้ปลูกมะพร้าว มะม่วงหิมพานต์ หรือพืชไร่บางชนิด เช่น มันสำปะหลัง อ้อย สับปะรด

ปัญหา

ดินมีความอุดมสมบูรณ์ต่ำมาก และเนื้อดินค่อนข้างเป็นทรายจัด ไม่มีธาตุอาหารที่เป็นประโยชน์ต่อพืชหลงเหลืออยู่ และพืชมักแสดงอาการขาดธาตุอาหารให้เห็น ในช่วงฤดูแล้งชั้นดานจะแห้งและแข็งมาก รากพืชไม่สามารถไชซอนผ่านไปได้ ส่วนในช่วงฤดูฝนจะเปียกแฉะและมีน้ำแช่ขัง

แนวทางการจัดดินเพื่อการปลูกพืช

ปลูกข้าว

ปลูกพืชผักหรือผลไม้

ชุดหลุมปลูกขนาด 75x75x75 ซม. และทำลายชั้นดานอินทรีย์ ปรับปรุงหลุมปลูกด้วยปุ๋ยหมักหรือปุ๋ยคอก 35-50 กิโลกรัม/หลุม ปลูกพืชคลุมดิน มีวัสดุคลุมดิน ทำคันดินร่วมกับปลูกหญ้าแฝก ในช่วงการเจริญเติบโต ก่อนเก็บผลผลิตและภายหลังเก็บผลผลิต ใช้ปุ๋ยหมักหรือปุ๋ยคอกร่วมกับปุ๋ยเคมีหรือปุ๋ยอินทรีย์น้ำ ตามชนิดพืชที่ปลูก พัฒนาแหล่งน้ำและจัดระบบการให้น้ำในแปลงปลูกในพื้นที่ลุ่มต่ำทางระบายน้ำ เพื่อป้องกันการแช่ขังของน้ำในช่วงที่มีฝนตกหนัก

ปลูกพืชไร่หรือพืชผัก

เลือกชนิดพืชที่ใช่ปลูกให้เหมาะสมกับศักยภาพของดิน ปรับปรุงดินด้วยปุ๋ยหมักหรือปุ๋ยคอก 3-4 ตัน/ไร่ หรือไถกลบพืชปุ๋ยสด (หวานถั่วพุ่ม 10-12 กิโลกรัม/ไร่ ถั่วพุ่ม 8-10 กิโลกรัม/ไร่ หรือปอเทือง 6-8 กิโลกรัม/ไร่ ไถกลบก่อนออกดอก ปล่อยทิ้งไว้ 1-2 สัปดาห์) ร่วมกับปุ๋ยเคมีหรือปุ๋ยอินทรีย์น้ำ ปลูกพืชคลุมดินหรือมีวัสดุคลุมดิน พัฒนาแหล่งน้ำและจัดระบบการให้น้ำในแปลงปลูก

คำอธิบายแผนที่กลุ่มชุดดิน อำเภอ อ. ขุนหาญ จังหวัดศรีสะเกษ

กลุ่มชุดดินที่ 44

จำนวน 23464.10 ไร่

ลักษณะเด่น

กลุ่มดินต้นถึงก่อนกรวด หรือเศษหินปนลูกรังหนามาก ปฏิกริยาดินเป็นกรดจัดมาก การระบายน้ำดี ความอุดมสมบูรณ์ต่ำ

สมบัติของดิน

เป็นกลุ่มชุดดินที่เกิดจากวัตถุต้นกำเนิดดินพวกตะกอนลำนํ้า หรือจากการสลายตัวผุพังอยู่กับที่ หรือจากการสลายตัวผุพังแล้วถูกเคลื่อนย้ายมาทับถม ของวัสดุเนื้อละเอียดที่มาจากพวกหินตะกอน หรือหินภูเขาไฟ พบบริเวณพื้นที่ตอน ที่มีสภาพพื้นที่เป็นลูกคลื่นจนถึงเนินเขา เป็นดินต้นมาก มีการระบายน้ำดี เนื้อดินเป็นพวกดินเหนียวปนกรวดหรือปนลูกรัง หรือเศษหินที่มีเหล็กเคลือบ พบภายในความลึก 50 ซม. สีดินเป็นสีน้ำตาล สีเหลืองหรือสีแดง ดินมีความอุดมสมบูรณ์ตามธรรมชาติต่ำ ปฏิกริยาดินเป็นกรดจัดมากถึงกรดเล็กน้อย

การใช้ประโยชน์

ใช้ปลูกพืชไร่บางชนิด เช่น มันสำปะหลัง อ้อย และปอ บางแห่งเป็นทุ่งหญ้าธรรมชาติ และป่าละเมาะ หรือมีการปลูกป่าทดแทน

ปัญหา

เป็นดินต้นถึงชั้นก่อนกรวดหรือเศษหินปนลูกรังหนามาก มีความอุดมสมบูรณ์ต่ำ บริเวณที่มีความลาดชันสูงจะมีปัญหาเกี่ยวกับการชะล้างพังทลายของหน้าดินได้ง่าย

แนวทางการจัดดินเพื่อการปลูกพืช

ปลูกข้าว

ปลูกพืชผักหรือผลไม้

ชุดหลุมปลูกขนาด 75x75x75 :ซม.ปรับปรุงหลุมปลูกด้วยหน้าดินร่วมกับปุ๋ยหมักหรือปุ๋ยคอก 25-50 กิโลกรัม/หลุม มีระบบอนุรักษ์ดินและน้ำ เช่น การสร้างคันดิน ทำขั้นบันได ปลูกพืชคลุมดิน ทำแนวรั้วหรือทำฐานหญ้าแฝกเฉพาะต้น ในช่วงเจริญเติบโต ก่อนเก็บผลผลิตและภายหลังเก็บผลผลิต ใช้ปุ๋ยหมักหรือปุ๋ยคอกร่วมกับปุ๋ยเคมีหรือปุ๋ยอินทรีย์น้ำ ตามชนิดพืชที่ปลูก พัฒนาแหล่งน้ำและจัดระบบการให้น้ำในแปลงปลูก

ปลูกพืชไร่หรือพืชผัก

เลือกพื้นที่ที่มีหน้าดินหนาและมีสภาพพื้นที่ค่อนข้างราบเรียบ

จัดระบบการปลูกพืชหมุนเวียนตลอดทั้งปีและปลูกพืชบำรุงดินร่วมอยู่ด้วย ปรับปรุงดินด้วยปุ๋ยหมักหรือปุ๋ยคอก 3-4 ตัน/ไร่ หรือไถกลบพืชปุ๋ยสด (หวานเมล็ดถั่วพราว 10-12 กิโลกรัม/ไร่ เมล็ดถั่วพุ่ม 8-10 กิโลกรัม/ไร่ หรือปอเทือง 6-8 กิโลกรัม/ไร่ ไถกลบระยะออกดอก ปล่อยไว้ 1-2 สัปดาห์) ร่วมกับการใช้ปุ๋ยเคมีหรือปุ๋ยอินทรีย์น้ำ มีมาตรการอนุรักษ์ดินและน้ำ เช่น การไถพรวนตามแนวระดับ มีวัสดุคลุมดิน ทำแนวรั้วหรือทำฐานหญ้าแฝกเฉพาะต้น พัฒนาแหล่งน้ำและจัดระบบการให้น้ำในแปลงปลูก

คำอธิบายแผนที่กลุ่มชุดดิน อำเภอ อ. ขุนหาญ จังหวัดศรีสะเกษ

กลุ่มชุดดินที่ 46

จำนวน 14135.67 ไร่

ลักษณะเด่น

กลุ่มดินตั้งต้นถึงก่อนหินหรือเศษหิน และอาจพบชั้นหินพื้นภายในความลึก 150 ซม. จากผิวดิน ปฏิกริยาดินเป็นกรดถึงเป็นกลาง การระบายน้ำดี ความอุดมสมบูรณ์ต่ำ

สมบัติของดิน

เป็นกลุ่มชุดดินที่เกิดจากวัตถุต้นกำเนิดดินพวกตะกอนลำนํ้า หรือจากการสลายตัวผุพังอยู่กับที่ หรือจากการสลายตัวผุพังแล้วถูกเคลื่อนย้ายมาในระยะทางไม่ไกลนัก ของวัสดุเนื้อค่อนข้างหยาบ ที่มาจากพวกหินตะกอนหรือหินแปร พบบริเวณพื้นที่ดอน ที่มีสภาพพื้นที่เป็นลูกคลื่นลอนลาดจนถึงเนินเขา เป็นดินตั้งต้น มีการระบายน้ำดี เนื้อดินบนส่วนใหญ่เป็นดินร่วนปนทราย ส่วนดินล่างเป็นดินปนเศษหินหรือปนกรวด ก้อนกรวดส่วนใหญ่เป็นหินกลมมนหรือเศษหินต่างๆ ถ้าเป็นดินปนเศษหินมักพบชั้นหินพื้นดินเกินกว่า 50 ซม. สีดินเป็นสีน้ำตาล สีเหลืองหรือสีแดง ปฏิกริยาดินเป็นกรดจัดมากถึงกรดจัด

การใช้ประโยชน์

เป็นป่าเบญจพรรณ ป่าเต็งรัง ป่าละเมาะ และทุ่งหญ้าธรรมชาติ บางแห่งใช้ปลูกพืชไร่หรือไม่โตเร็ว

ปัญหา

เป็นดินตั้งต้นถึงชั้นก่อนกรวดหรือลูกรังหนามาก ดินมีความอุดมสมบูรณ์ต่ำ ขาดแคลนน้ำ และเกิดการชะล้างพังทลายสูญเสียหน้าดินได้ง่าย ในพื้นที่ที่มีความลาดชันสูง

แนวทางการจัดดินเพื่อการปลูกพืช

ปลูกข้าว

ปลูกพืชผักหรือผลไม้

ชุดหลุมปลูกขนาด 75x75x75 ซม. ปรับปรุงหลุมปลูกด้วยหน้าดินร่วมกับปุ๋ยหมักหรือปุ๋ยคอก 25-50 กิโลกรัม/หลุม มีระบบอนุรักษ์ดินและน้ำ เช่น การสร้างคันดิน ทำชั้นบันได ทำฐานปลูกเฉพาะต้น ปลูกพืชคลุมดิน ทำแนวรั้วหรือทำฐานเฉพาะต้นหญ้าแฝก ในช่วงเจริญเติบโต ก่อนเก็บผลผลิตและภายหลังเก็บผลผลิต ใช้ปุ๋ยหมักหรือปุ๋ยคอกร่วมกับปุ๋ยเคมีหรือปุ๋ยอินทรีย์น้ำ ตามชนิดพืชที่ปลูก พัฒนาแหล่งน้ำและจัดระบบการให้น้ำในแปลงปลูก

ปลูกพืชไร่หรือพืชผัก

เลือกพื้นที่ที่มีหน้าดินหนาและมีสภาพพื้นที่ค่อนข้างราบเรียบ

จัดระบบการปลูกพืชให้หมุนเวียนตลอดทั้งปีและปลูกพืชบำรุงดินร่วมอยู่ด้วย ปรับปรุงดินด้วยปุ๋ยหมักหรือปุ๋ยคอก 3-4 ตัน/ไร่ หรือไถกลบพืชปุ๋ยสด (หวานเมล็ดถั่วพราง 10-12 กิโลกรัม/ไร่ เมล็ดถั่วพุ่ม 8-10 กิโลกรัม/ไร่ หรือปอเทือง 6-8 กิโลกรัม/ไร่ ไถกลบระยะออกดอก ปล่อยไว้ 1-2 สัปดาห์) ร่วมกับการใช้ปุ๋ยเคมีหรือปุ๋ยอินทรีย์น้ำ ไถพรวนและปลูกพืชตามแนวระดับ มีวัสดุคลุมดิน หรือทำแนวรั้วหญ้าแฝก พัฒนาแหล่งน้ำและจัดระบบการให้น้ำในแปลงปลูก

คำอธิบายแผนที่กลุ่มชุดดิน อำเภอ อ. ขุนหาญ จังหวัดศรีสะเกษ

กลุ่มชุดดินที่ 48

จำนวน 32193.05 ไร่

ลักษณะเด่น

กลุ่มดินตั้งต้นถึงก่อนหินหรือเศษหิน และอาจพบชั้นหินพื้นภายในความลึก 150 ซม. จากผิวดิน ปฏิกริยาดินเป็นกรดถึงเป็นกลาง การระบายน้ำดี ความอุดมสมบูรณ์ต่ำ

สมบัติของดิน

เป็นกลุ่มชุดดินที่เกิดจากวัตถุต้นกำเนิดดินพวกตะกอนลำนํ้า หรือจากการสลายตัวผุพังอยู่กับที่ หรือจากการสลายตัวผุพังแล้วถูกเคลื่อนย้ายมาในระยะทางไม่ไกลนัก ของวัสดุเนื้อค่อนข้างหยาบ ที่มาจากพวกหินตะกอนหรือหินแปร พบบริเวณพื้นที่ดอน ที่มีสภาพพื้นที่เป็นลูกคลื่นลอนลาดจนถึงเนินเขา เป็นดินตั้งต้น มีการระบายน้ำดี เนื้อดินบนส่วนใหญ่เป็นดินร่วนปนทราย ส่วนดินล่างเป็นดินปนเศษหินหรือปนกรวด ก้อนกรวดส่วนใหญ่เป็นหินกลมมนหรือเศษหินต่างๆ ถ้าเป็นดินปนเศษหินมักพบชั้นหินพื้นดินเกินกว่า 50 ซม. สีดินเป็นสีน้ำตาล สีเหลืองหรือสีแดง ปฏิกริยาดินเป็นกรดจัดมากถึงกรดจัด

การใช้ประโยชน์

เป็นป่าเบญจพรรณ ป่าเต็งรัง ป่าละเมาะ และทุ่งหญ้าธรรมชาติ บางแห่งใช้ปลูกพืชไร่หรือไม่โตเร็ว

ปัญหา

เป็นป่าเบญจพรรณ ป่าเต็งรัง ป่าละเมาะ และทุ่งหญ้าธรรมชาติ บางแห่งใช้ปลูกพืชไร่หรือไม่โตเร็ว

แนวทางการจัดดินเพื่อการปลูกพืช

ปลูกข้าว

ปลูกพืชผักหรือผลไม้

ชุดหลุมปลูกขนาด 75x75x75 ซม. ปรับปรุงหลุมปลูกด้วยหน้าดินร่วมกับปุ๋ยหมักหรือปุ๋ยคอก 25-50 กิโลกรัม/หลุม มีระบบอนุรักษ์ดินและน้ำ เช่น การสร้างคันดิน ทำชั้นบังแดด ทำฐานปลูกเฉพาะต้น ปลูกพืชคลุมดิน ทำแนวรั้วหรือทำฐานเฉพาะต้นหญ้าแฝก ในช่วงเจริญเติบโต ก่อนเก็บผลผลิตและภายหลังเก็บผลผลิต ใช้ปุ๋ยหมักหรือปุ๋ยคอกร่วมกับปุ๋ยเคมีหรือปุ๋ยอินทรีย์น้ำ ตามชนิดพืชที่ปลูก พัฒนาแหล่งน้ำและจัดระบบการให้น้ำในแปลงปลูก

ปลูกพืชไร่หรือพืชผัก

เลือกพื้นที่ที่มีหน้าดินหนาและมีสภาพพื้นที่ค่อนข้างราบเรียบ

จัดระบบการปลูกพืชให้หมุนเวียนตลอดทั้งปีและปลูกพืชบำรุงดินร่วมอยู่ด้วย ปรับปรุงดินด้วยปุ๋ยหมักหรือปุ๋ยคอก 3-4 ตัน/ไร่ หรือไถกลบพืชปุ๋ยสด (หวานเมล็ดถั่วพราง 10-12 กิโลกรัม/ไร่ เมล็ดถั่วพุ่ม 8-10 กิโลกรัม/ไร่ หรือปอเทือง 6-8 กิโลกรัม/ไร่ ไถกลบระยะออกดอก ปล่อยไว้ 1-2 สัปดาห์) ร่วมกับการใช้ปุ๋ยเคมีหรือปุ๋ยอินทรีย์น้ำ ไถพรวนและปลูกพืชตามแนวระดับ มีวัสดุคลุมดิน หรือทำแนวรั้วหญ้าแฝก พัฒนาแหล่งน้ำและจัดระบบการให้น้ำในแปลงปลูก

คำอธิบายแผนที่กลุ่มชุดดิน อำเภอ อ. ขุนหาญ จังหวัดศรีสะเกษ

กลุ่มชุดดินที่ 49

จำนวน 4329.07 ไร่

ลักษณะเด่น

กลุ่มดินต้นถึงลูกรังหรือชั้นเชื่อมแข็งของเหล็กทับถมบนชั้นดินเหนียว ปฏิกริยาดินเป็นกรดถึงเป็นกลาง การระบายน้ำดีถึงดีปานกลาง ความอุดมสมบูรณ์ต่ำ

สมบัติของดิน

เป็นกลุ่มชุดดินที่เกิดจากวัตถุต้นกำเนิดดินพวกตะกอนลำนํ้า หรือจากการสลายตัวผุพังอยู่กับที่ หรือจากการสลายตัวผุพังแล้วถูกเคลื่อนย้ายมาทับถมในระยะทางไมไกลนัก ของวัตถุต้นกำเนิดดินที่มาจากวัสดุเนื้อค่อนข้างหยาบ วางทับอยู่บนชั้นดินที่เกิดจากการสลายตัวผุพังของหินพื้นหรือจากวัตถุต้นกำเนิดดินที่ต่างชนิดต่างยุคกัน พบบริเวณพื้นที่ดอน มีสภาพพื้นที่ค่อนข้างราบเรียบถึงลูกคลื่นลอนลาดเล็กน้อย เป็นดินต้นถึงต้นมากถึงชั้นลูกรัง มีการระบายน้ำดีปานกลาง เนื้อดินบนเป็นดินร่วนปนทราย ส่วนดินชั้นล่างเป็นดินเหนียว ปนลูกรังหรือเศษหินทราย พบภายในความลึกก่อน 50 ซม. สีดินเป็นสีน้ำตาล สีหรือสีเหลือง และก่อนความลึก 100 ซม. จะเป็นชั้นดินเหนียวสีเทา มีจุดประสีน้ำตาล สีแดง และมีศิลาแลงอ่อนปะปนอยู่จำนวนมาก อาจพบชั้นหินทรายหรือหินดินดานที่ผุพังสลายตัวแล้วในชั้นถัดไป ปฏิกริยาดินเป็นกรดจัดมากถึงกรดเล็กน้อย

การใช้ประโยชน์

ส่วนใหญ่ใช้ปลูกพืชไร่ ทุ่งหญ้าธรรมชาติ ที่รกร้างว่างเปล่าป่าเต็งรังหรือใช้ปลูกไม้โตเร็ว

ปัญหา

เป็นดินต้นถึงชั้นก่อนกรวดหรือลูกรังที่ทับถมบนชั้นดินเหนียว และมีความอุดมสมบูรณ์ต่ำ บางแห่งมีก้อนศิลาแลงโผล่กระจายอยู่ทั่วไปเป็นอุปสรรคต่อการเกษตรกรรม บริเวณที่มีความลาดชันสูงเกิดการชะล้างพังทลายของหน้าดินอย่างรุนแรง

แนวทางการจัดดินเพื่อการปลูกพืช

ปลูกข้าว

ปลูกพืชผักหรือผลไม้

ชุดหลุมปลูกขนาด 75x75x75 ซม. ปรับปรุงหลุมปลูกด้วยหน้าดินร่วมกับปุ๋ยหมักหรือปุ๋ยคอก 25-50 กิโลกรัม/หลุม มีระบบอนุรักษ์ดินและน้ำ เช่น การสร้างคันดิน ทำชั้นบันได ปลูกพืชคลุมดิน ทำแนวรั้วหรือทำฐานหญ้าแฝกเฉพาะต้น ในช่วงเจริญเติบโต ก่อนเก็บผลผลิตและภายหลังเก็บผลผลิต ใช้ปุ๋ยหมักหรือปุ๋ยคอกร่วมกับปุ๋ยเคมีหรือปุ๋ยอินทรีย์น้ำ ตามชนิดพืชที่ปลูก พัฒนาแหล่งน้ำและจัดระบบการให้น้ำในแปลงปลูก

ปลูกพืชไร่หรือพืชผัก

เลือกพื้นที่ที่มีหน้าดินหนาและมีสภาพพื้นที่ค่อนข้างราบเรียบ จัดระบบการปลูกพืชหมุนเวียนตลอดทั้งปีและปลูกพืชบำรุงดินร่วมอยู่ด้วย ปรับปรุงดินด้วยปุ๋ยหมักหรือปุ๋ยคอก 3-4 ตัน/ไร่ หรือไถกลบพืชปุ๋ยสด (หวานเมล็ดถั่วพรา 10-12 กิโลกรัม/ไร่ เมล็ดถั่วพุ่ม 8-10 กิโลกรัม/ไร่ หรือปอเทือง 6-8 กิโลกรัม/ไร่ ไถกลบระยะออกดอก ปล่อยไว้ 1-2 สัปดาห์) ร่วมกับการใช้ปุ๋ยเคมีหรือปุ๋ยอินทรีย์น้ำ การไถพรวนและปลูกพืชตามแนวระดับ มีวัสดุคลุมดิน หรือทำแนวรั้วหญ้าแฝก พัฒนาแหล่งน้ำและจัดระบบการให้น้ำในแปลงปลูก

คำอธิบายแผนที่กลุ่มชุดดิน อำเภอ อ. ขุนหาญ จังหวัดศรีสะเกษ

กลุ่มชุดดินที่ 56

จำนวน 10130.39 ไร่

ลักษณะเด่น

กลุ่มดินลึกปานกลางถึงชั้นหินพื้น เศษหินหรือลูกรัง ปฏิกริยาดินเป็นกรดจัด การระบายน้ำดีถึงดีปานกลาง ความอุดมสมบูรณ์ต่ำ

สมบัติของดิน

เป็นกลุ่มชุดดินที่เกิดจากการสลายตัวผุพังอยู่กับที่ หรือจากการสลายตัวผุพังแล้วถูกเคลื่อนย้ายมาทับถมในระยะทางไม่ไกลนัก ของวัสดุเนื้อหยาบที่มาจากพวกหินตะกอนหรือหินอัคนี พบบริเวณพื้นที่ดอน มีสภาพพื้นที่เป็นลูกคลื่นลอนลาดจนถึงเนินเขา เป็นดินลึกปานกลาง มีการระบายน้ำดี เนื้อดินตอนบนช่วง 50 ซม. เป็นดินร่วนหรือดินร่วนปนทราย ส่วนดินล่างเป็นดินปนเศษหิน มักพบชั้นพบหินพื้นลึกกว่า 100 ซม. สีดินเป็นสีน้ำตาล สีเหลืองหรือสีแดง ปฏิกริยาดินเป็นกรดจัดมากถึงกรดปานกลาง

การใช้ประโยชน์

ใช้ปลูกพืชไร่ เช่น อ้อย ข้าวโพด มันสำปะหลัง

ปัญหา

ดินมีความอุดมสมบูรณ์ค่อนข้างต่ำ และอาจเกิดการชะล้างพังทลายได้ง่าย ถ้าปลูกพืชในบริเวณที่มีความลาดชันมากๆ โดยไม่มีการอนุรักษ์ดินและน้ำที่เหมาะสม

แนวทางการจัดดินเพื่อการปลูกพืช

ปลูกข้าว

ปลูกพืชผักหรือผลไม้

ชุดหลุมปลูกขนาด 50x50x50 ซม. ปรับปรุงหลุมปลูกด้วยปุ๋ยหมักหรือปุ๋ยคอก 20-35 กิโลกรัม/หลุม มีระบบอนุรักษ์ดินและน้ำ เช่น ปลูกพืชคลุมดิน มีวัสดุคลุมดิน ปลูกพืชแซม สร้างคันดิน ทำชั้นบ้นไถ ทำแนวรั้วหรือทำฐานหญ้าแฝกเฉพาะต้น ในช่วงเจริญเติบโต ก่อนเก็บผลผลิตและภายหลังเก็บผลผลิต ใช้ปุ๋ยหมักหรือปุ๋ยคอกร่วมกับปุ๋ยเคมีหรือปุ๋ยอินทรีย์น้ำ ตามชนิดพืชที่ปลูก พัฒนาแหล่งน้ำและจัดระบบการให้น้ำในแปลงปลูก

ปลูกพืชไร่หรือพืชผัก

เลือกพื้นที่ค่อนข้างราบเรียบ จัดระบบการปลูกพืชให้หมุนเวียนตลอดทั้งปี ปรับปรุงดินด้วยปุ๋ยหมักหรือปุ๋ยคอก 2-3 ตัน/ไร่ หรือไถกลบพืชปุ๋ยสด (หวานเมล็ดถั่วพราง 8-10 กิโลกรัม/ไร่ เมล็ดถั่วพุ่ม 6-8 กิโลกรัม/ไร่ หรือปอเทือง 4-6 กิโลกรัม/ไร่ ไถกลบระยะออกดอก ปล่อยไว้ 1-2 สัปดาห์) ร่วมกับปุ๋ยเคมีหรือปุ๋ยอินทรีย์น้ำ ไถพรวนและปลูกพืชตามแนวระดับ ปลูกพืชปุ๋ยสด มีวัสดุคลุมดิน ปลูกพืชหมุนเวียน ปลูกพืชสลับเป็นแถบ ทำแนวรั้วหญ้าแฝก พัฒนาแหล่งน้ำและจัดระบบการให้น้ำในแปลงปลูก

คำอธิบายแผนที่กลุ่มชุดดิน อำเภอ อ. ขุนหาญ จังหวัดศรีสะเกษ**แหล่งน้ำ**

จำนวน 9504.06 ไร่

ลักษณะเด่น**สมบัติของดิน****การใช้ประโยชน์****ปัญหา****แนวทางการจัดดินเพื่อการปลูกพืช**

ปลูกข้าว

ปลูกพืชผักหรือผลไม้

ปลูกพืชไร่หรือพืชผัก

คำอธิบายแผนที่กลุ่มชุดดิน อำเภอ อ. ขุนหาญ จังหวัดศรีสะเกษ

กลุ่มชุดดินที่ 1

จำนวน 4058.05 ไร่

ลักษณะเด่น

กลุ่มดินเหนียวสีดาสีมาก มีรอยแตกกระแหงกว้างและลึก ปฏิกริยาดินเป็นกรดเล็กน้อยถึงเป็นด่างเล็กน้อย การระบายน้ำเลวถึงค่อนข้างเลว

สมบัติของดิน

เป็นกลุ่มชุดดินที่เกิดจากวัตถุต้นกำเนิดดินพวกตะกอนลำนํ้า ในบริเวณเทือกเขาหินปูนหรือหินภูเขาไฟ สภาพพื้นที่เป็นที่ราบลุ่ม มีน้ำแช่ขังในช่วงฤดูฝน เป็นดินลึกที่มีการระบายน้ำเลวหรือค่อนข้างเลว เนื้อดินเป็นพวกดินเหนียวจัด หนาดินแตกกระแหงเป็นร่องลึกในฤดูแล้ง และมีรอยอุ้กละในดิน สีดินส่วนมากเป็นสีดำ หรือสีเทาแกดตลอด มีจุดประสีน้ำตาล สีเหลือง และอาจพบจุดประสีแดงบ้าง ะปนตลอดชั้นดิน ส่วนดินชั้นล่างมักมีก้อนปูนปะปน ปฏิกริยาดินส่วนใหญ่เป็นกรดจัดถึงเป็นด่างเล็กน้อย

การใช้ประโยชน์

ส่วนใหญ่ใช้ทำนา นอกฤดูทำนาบางแห่งใช้ปลูกพืชไร่ เช่น ฝ้ายและถั่วต่างๆ

ปัญหา

ดินเหนียวจัด โครงสร้างแน่นทึบ ดินแห้งแข็ง แตกกระแหงกว้างและลึก ดินเปียกเหนียวมาก ทำให้การไถพรวนยาก ต้องไถพรวนในช่วงระยะเวลาที่ดินมีความชื้นที่เหมาะสม บางพื้นที่อาจขาดแคลนนํ้าเมื่อฝนทิ้งช่วงนานกว่าปกติ และอาจมีนํ้าท่วมขังในฤดูฝน ให้ความเสียหายกับพืชที่ไม่ชอบนํ้า

แนวทางการจัดดินเพื่อการปลูกพืช

ปลูกข้าว

ไถพรวนเมื่อดินมีความชื้นเหมาะสม ไถกลบตอซัง ปล่อยให้ทิ้งไว้ 3-4 สัปดาห์ หรือไถกลบพืชปุ๋ยสด (หวานโสนอัฟริกันหรือโสนอินเดีย 4-6 กิโลกรัม/ไร่ ไถกลบเมื่ออายุ 50-70 วัน ปล่อยให้ทิ้งไว้ 1-2 สัปดาห์) ร่วมกับปุ๋ยเคมีสูตร 16-20-0 หรือปุ๋ยอินทรีย์นํ้า ใส่ปุ๋ยแต่งหน้าหลังปักดำ 35-40 วัน พัฒนาแหล่งนํ้าไว้ใช้ในเวลาที่ข้าวขาดนํ้าหรือทำนาครั้งที่ 2 หรือใช้ปลูกพืชไร่หรือพืชผักหลังเก็บเกี่ยวข้าว ไถกลบตอซังและทำร่องแบบเตี้ย ปรับปรุงดินด้วยปุ๋ยหมักหรือปุ๋ยคอก 2-3 ตัน/ไร่ ร่วมกับปุ๋ยเคมีหรือปุ๋ยอินทรีย์นํ้า

ปลูกพืชผักหรือผลไม้

ยกร่องกว้าง 6-8 เมตร คุนํ้ากว้าง 1.0-1.5 เมตร ลึก 0.5-1.0 เมตร มีคํ้นดินอัดแน่นล้อมรอบ ปรับปรุงดินด้วยปุ๋ยหมักหรือปุ๋ยคอก 2-3 ตัน/ไร่ ร่วมกับปุ๋ยเคมีหรือปุ๋ยอินทรีย์นํ้า หรือขุดหลุมปลูกขนาด 50x50x50 ซม. ปรับปรุงหลุมปลูกด้วยปุ๋ยหมักหรือปุ๋ยคอก 20-35 กิโลกรัม/หลุม ในช่วงเจริญเติบโต ก่อนเก็บผลผลิตและภายหลังเก็บผลผลิต ใช้ปุ๋ยหมักหรือปุ๋ยคอกร่วมกับปุ๋ยเคมีหรือปุ๋ยอินทรีย์นํ้าตามชนิดพืชที่ปลูก พัฒนาแหล่งนํ้าและจัดระบบการให้นํ้าในแปลงปลูก

ปลูกพืชไร่หรือพืชผัก

คำอธิบายแผนที่กลุ่มชุดดิน อำเภอ อ. ขุนหาญ จังหวัดศรีสะเกษ

กลุ่มชุดดินที่ 22

จำนวน 10631.95 ไร่

ลักษณะเด่น

กลุ่มดินทรายลึกมากเกิดจากตะกอนลำนํ้าที่มีเนื้อดินเป็นดินทรายหนา ปฏิกริยาดินเป็นกรด การระบายน้ำค่อนข้างเร็วถึงดีปานกลาง ความอุดมสมบูรณ์ต่ำ

สมบัติของดิน

เป็นกลุ่มชุดดินที่เกิดจากวัตถุต้นกำเนิดดินพวกตะกอนลำนํ้า หรือจากการสลายตัวผุพังอยู่กับที่ หรือจากการสลายตัวผุพังแล้วถูกเคลื่อนย้ายมาทับถมของวัสดุเนื้อหยาบ พบในบริเวณที่ราบเรียบหรือค่อนข้างราบเรียบ มีน้ำแช่ขังในช่วงฤดูฝน เป็นดินลึกมากที่มีการระบายน้ำค่อนข้างเร็วถึงดีปานกลาง เนื้อดินเป็นดินทรายปนดินร่วน หรือดินทราย สีดินเป็นสีน้ำตาลปนเทาหรือสีเทาปนชมพู พบจุดประสีน้ำตาล สีเหลืองหรือสีเทา ในดินชั้นล่างบางแห่งจะพบชั้นที่มีการสะสมอินทรีย์วัตถุ เป็นชั้นบางๆ ปฏิกริยาดินเป็นกรดจัดมากถึงกรดเล็กน้อย

การใช้ประโยชน์

ใช้ทำนา หรือปลูกพืชไร่บางชนิด เช่น มันสำปะหลัง อ้อยและปอ บางแห่งเป็นทุ่งหญ้าธรรมชาติ

ปัญหา

เนื้อดินเป็นทรายจัด มีความสามารถในการอุ้มน้ำต่ำ พืชมักแสดงอาการขาดน้ำในช่วงฝนทิ้ง มีความอุดมสมบูรณ์ต่ำ และมีน้ำท่วมขังในฤดูฝน ทำความเสียหายกับพืชที่ไม่ชอบน้ำ

แนวทางการจัดดินเพื่อการปลูกพืช

ปลูกข้าว

ไถกลบตอซัง ปล่อยไว้ 3-4 สัปดาห์ หรือไถกลบพืชปุ๋ยสดรวมกับการใช้ปุ๋ยอินทรีย์น้ำหรือปุ๋ยเคมีสูตร 16-16-8 (หวานโซนัฟริกัันหรือโซนินเตีย 6-8 กิโลกรัม/ไร่ ไถกลบเมื่ออายุ 50-70 วัน ปล่อยไว้ 1-2 สัปดาห์) พัฒนาแหล่งน้ำชลประทานไว้ใช้ในช่วงที่ข้าวขาดน้ำ หรือใช้ปลูกพืชไร่ พืชผักหรือพืชตระกูลถั่วหลังเก็บเกี่ยวข้าว โดยทำร่องแบบเตี้ย ปรับปรุงดินด้วยปุ๋ยหมักหรือปุ๋ยคอก 3-4 ตัน/ไร่ ร่วมกับปุ๋ยเคมีหรือปุ๋ยอินทรีย์น้ำ

ปลูกพืชผักหรือผลไม้

ยกร่องกว้าง 6-8 เมตร คูน้ำกว้าง 1.0-1.5 เมตร ลึก 0.5-1.0 เมตร และมีคันดินอัดแน่นล้อมรอบ เพื่อป้องกันน้ำท่วมขัง ปรับปรุงดินด้วยปุ๋ยหมักหรือปุ๋ยคอก 3-4 ตัน/ไร่ ร่วมกับปุ๋ยเคมีหรือปุ๋ยอินทรีย์น้ำ หรือขุดหลุมปลูกขนาด 75x75x75 ซม. พร้อมปรับปรุงหลุมปลูกด้วยอินทรีย์วัตถุ ปุ๋ยหมักหรือปุ๋ยคอกร่วมกับปุ๋ยเคมี 25-50 กิโลกรัม/หลุม ในช่วงเจริญเติบโต ก่อนเก็บผลผลิตและภายหลังเก็บผลผลิต ใช้ปุ๋ยหมักหรือปุ๋ยคอกร่วมกับปุ๋ยเคมีตามชนิดพืชที่ปลูก พัฒนาแหล่งน้ำและจัดระบบการให้น้ำในแปลงปลูก

ปลูกพืชไร่หรือพืชผัก

คำอธิบายแผนที่กลุ่มชุดดิน อำเภอ อ. ขุนหาญ จังหวัดศรีสะเกษ

กลุ่มชุดดินที่ 24

จำนวน 2304.42 ไร่

ลักษณะเด่น

กลุ่มดินเหนียวลึกถึงลึกมากที่เกิดจากตะกอนลำนํ้าหรือวัตถุต้นกำเนิดดินเนื้อละเอียด ปฏิกริยาดินเป็นกรดจัดมาก การระบายน้ำดีถึงดีปานกลาง ความอุดมสมบูรณ์ต่ำ

สมบัติของดิน

เป็นกลุ่มชุดดินที่พบในเขตฝนตกชุก เช่น ภาคใต้ ภาคตะวันออก วัตถุต้นกำเนิดดินเกิดจากการสลายตัวฟุ้งอยู่กับที่ หรือจากการสลายตัวฟุ้งแล้วถูกเคลื่อนย้ายมาทับถมของวัสดุเนื้อละเอียด ที่มาจากหินต้นกำเนิดชนิดต่างๆ ทั้งหินอัคนี หินตะกอน หรือหินแปร พบบริเวณพื้นที่ดอน มีลักษณะเป็นลูกคลื่นจนถึงพื้นที่เนินเขา เป็นดินลึกมาก มีการระบายน้ำดี เนื้อดินเป็นพวกดินเหนียว สีดินเป็นสีน้ำตาล สีเหลืองหรือสีแดง ปฏิกริยาดินเป็นกรดจัดมากถึงกรดปานกลาง

การใช้ประโยชน์

ใช้ปลูกยางพารา ไม้ผลต่างๆ และพืชไร่บางชนิด บางแห่งยังคงสภาพป่าธรรมชาติ

ปัญหา

ดินมีความอุดมสมบูรณ์ต่ำ ในบริเวณพื้นที่ที่มีความลาดชันและเนื้อดินบนมีทรายปน จะมีอัตราเสี่ยงต่อการชะล้างพังทลายของดินสูง หากมีการจัดการดินไม่เหมาะสม

แนวทางการจัดดินเพื่อการปลูกพืช

ปลูกข้าว

ปลูกพืชผักหรือผลไม้

ชุดหลุมปลูกขนาด 50x50x50 ซม. ปรับปรุงหลุมปลูกด้วยปุ๋ยหมักหรือปุ๋ยคอก 15-25 กิโลกรัม/หลุม มีระบบอนุรักษ์ดินและน้ำ เช่น ปลูกพืชคลุมดิน วัสดุคลุมดิน ปลูกพืชแซม สร้างคันดิน ทำชั้นบันได ทำแนวรั้วหรือทำฐานหญ้าแฝกเฉพาะต้น ในช่วงเจริญเติบโต ก่อนเก็บผลผลิตและภายหลังเก็บผลผลิต ใช้ปุ๋ยหมักหรือปุ๋ยคอกร่วมกับปุ๋ยเคมีหรือปุ๋ยอินทรีย์น้ำ ตามชนิดพืชที่ปลูก พัฒนาแหล่งน้ำและจัดระบบการให้น้ำในแปลงปลูก

ปลูกพืชไร่หรือพืชผัก

เลือกพื้นที่ค่อนข้างราบเรียบ จัดระบบการปลูกพืชหมุนเวียนให้มีการปลูกพืชบำรุงดินร่วมอยู่ด้วย ปรับปรุงดินด้วยปุ๋ยหมักหรือปุ๋ยคอก 1-2 ตัน/ไร่ หรือไถกลบพืชปุ๋ยสด (หวานเมล็ดถั่วพราง 8-10 กิโลกรัม/ไร่ เมล็ดถั่วพุ่ม 6-8 กิโลกรัม/ไร่ หรือปอเทือง 4-6 กิโลกรัม/ไร่ ไถกลบระยะออกดอก ปล่อยไว้ 1-2 สัปดาห์) ร่วมกับปุ๋ยเคมีหรือปุ๋ยอินทรีย์น้ำ ไถพรวนและปลูกพืชตามแนวระดับ มีวัสดุคลุมดิน ปลูกพืชหมุนเวียน ปลูกพืชสลับเป็นแถบ ทำแนวรั้วหญ้าแฝก พัฒนาแหล่งน้ำและจัดระบบการให้น้ำในแปลงปลูก

คำอธิบายแผนที่กลุ่มชุดดิน อำเภอ อ. ขุนหาญ จังหวัดศรีสะเกษ

กลุ่มชุดดินที่ 37

จำนวน 14415.63 ไร่

ลักษณะเด่น

กลุ่มดินร่วนหยาบลึกถึงลึกมากที่เกิดจากตะกอนลำนํ้าหรือวัตถุต้นกำเนิดดินเนื้อหยาบ ปฏิกริยาดินเป็นกรดจัด การระบายน้ำดีถึงดีปานกลาง ความอุดมสมบูรณ์ต่ำ

สมบัติของดิน

เป็นกลุ่มชุดดินที่พบในเขตฝนตกชุก เช่น ภาคใต้ ภาคตะวันออก เกิดจากวัตถุต้นกำเนิดดินพวกตะกอนลำนํ้า หรือจากการสลายตัวผุพังอยู่กับที่ หรือจากการสลายตัวผุพังแล้วถูกเคลื่อนย้ายมาทับถม ของวัสดุเนื้อหยาบที่มาจากพวกหินอัคนี หรือหินตะกอน พบบริเวณพื้นที่ดอน ที่มีสภาพพื้นที่ค่อนข้างราบเรียบถึงเป็นเนินเขา เป็นดินลึก ที่มีการระบายน้ำดีถึงดีปานกลาง เนื้อดินเป็นพวกดินร่วนหยาบ สีดินเป็นสีน้ำตาล สีเหลืองหรือสีแดง และอาจพบจุดประสีต่างๆ ในชั้นดินล่าง ดินมีความอุดมสมบูรณ์ตามธรรมชาติต่ำ ปฏิกริยาดินเป็นกรดจัดมากถึงกรดจัด

การใช้ประโยชน์

ใช้ปลูกยางพารา ไม้ผล มะพร้าวและปาล์มนํ้ามัน

ปัญหา

เนื้อดินค่อนข้างเป็นทราย

มีความอุดมสมบูรณ์ต่ำและมีปัญหาเกี่ยวกับการชะล้างพังทลายของหน้าดินโดยเฉพาะบริเวณพื้นที่ที่มีความลาดชันสูง

แนวทางการจัดดินเพื่อการปลูกพืช

ปลูกข้าว

ปลูกพืชผักหรือผลไม้

ชุดหลุมปลูกขนาด 50x50x50 ซม. ปรับปรุงหลุมปลูกด้วยปุ๋ยหมักหรือปุ๋ยคอก 20-35 กิโลกรัม/หลุม มีระบบอนุรักษ์ดินและน้ำ เช่น ปลูกพืชคลุมดิน มีวัสดุคลุมดิน ปลูกพืชแซม ขึ้นบันได คันดิน ทำแนวรั้วหญ้าแฝกหรือทำฐานเฉพาะต้น ในช่วงการเจริญเติบโต ก่อนเก็บผลผลิตและภายหลังเก็บผลผลิต ใช้ปุ๋ยหมักหรือปุ๋ยคอกร่วมกับปุ๋ยเคมีหรือปุ๋ยอินทรีย์น้ำ ตามชนิดพืชที่ปลูก พัฒนาแหล่งน้ำและจัดระบบการให้น้ำในแปลงปลูก

ปลูกพืชไร่หรือพืชผัก

เลือกพื้นที่ค่อนข้างราบเรียบ จัดระบบการปลูกพืชหมุนเวียนตลอดทั้งปี ให้มีการปลูกพืชบำรุงดินร่วมอยู่ด้วย ปรับปรุงดินด้วยปุ๋ยหมักหรือปุ๋ยคอก 2-3 ตัน/ไร่ หรือไถกลบพืชปุ๋ยสด (หวานเมล็ดถั่วพราง 8-10 กิโลกรัม/ไร่ เมล็ดถั่วพุ่ม 6-8 กิโลกรัม/ไร่ หรือปอเทือง 4-6 กิโลกรัม/ไร่ ไถกลบระยะออกดอก ปล่อยไว้ 1-2 สัปดาห์) ร่วมกับปุ๋ยเคมีหรือปุ๋ยอินทรีย์น้ำ ไถพรวนและปลูกพืชตามแนวระดับ มีวัสดุคลุมดิน ปลูกพืชหมุนเวียน ปลูกพืชสลับเป็นแถบ หรือทำแนวรั้วหญ้าแฝก พัฒนาแหล่งน้ำและจัดระบบการให้น้ำในแปลงปลูก

คำอธิบายแผนที่กลุ่มชุดดิน อำเภอ อ. ขุนหาญ จังหวัดศรีสะเกษ**ผาชัน**

จำนวน 9262.40 ไร่

ลักษณะเด่น

ผาชัน

สมบัติของดิน**การใช้ประโยชน์****ปัญหา****แนวทางการจัดดินเพื่อการปลูกพืช**

ปลูกข้าว

ปลูกพืชผักหรือผลไม้

ปลูกพืชไร่หรือพืชผัก

คำอธิบายแผนที่กลุ่มชุดดิน อำเภอ อ. ขุนหาญ จังหวัดศรีสะเกษ

กลุ่มชุดดินที่ 62

จำนวน 164258.30 ไร่

ลักษณะเด่น

พื้นที่ลาดชันเชิงชันที่มีความลาดชันมากกว่า 35 เปอร์เซ็นต์ พื้นที่บริเวณนี้ยังไม่มีการศึกษาสำรวจและจำแนกดิน เนื่องจากสภาพพื้นที่ที่มีความลาดชันสูง ซึ่งถือว่ายากต่อการจัดการดูแลรักษาสำหรับการเกษตร

สมบัติของดิน

กลุ่มดินนี้ประกอบด้วยพื้นที่ภูเขาและเทือกเขาซึ่งมีความลาดชันมากกว่าร้อยละ 35 ลักษณะและสมบัติของดินที่พบไม่แน่นอน มีทั้งดินลึกและดินตื้น

ลักษณะของเนื้อดินและความอุดมสมบูรณ์ตามธรรมชาติแตกต่างกันไปแล้วแต่ชนิดของหินต้นกำเนิดในบริเวณนั้น มักมีเศษหินก้อนหินหรือหินโผล่กระจายทั่วไป ส่วนใหญ่ยังปกคลุมด้วยป่าไม้ประเภทต่างๆ เช่น ป่าเบญจพรรณ ป่าเต็งรังหรือป่าดงดิบชื้น หลายแห่งมีการทำไร่เลื่อนลอยโดยปราศจากมาตรการในการอนุรักษ์ดินและน้ำ ซึ่งเป็นผลทำให้เกิดการชะล้างพังทลายของหน้าดิน จนบางแห่งเหลือแต่หินโผล่

การใช้ประโยชน์

กลุ่มดินนี้ไม่ควรนำมาใช้ประโยชน์ทางการเกษตร เนื่องจากมีปัญหาหลายประการที่มีผลกระทบต่อระบบนิเวศน์ ควรสงวนไว้เป็นป่าตามธรรมชาติเพื่อรักษาแหล่งต้นน้ำลำธาร

ปัญหา

มีความลาดชันสูงมาก ในพื้นที่ทำการเกษตรจะเกิดการชะล้างพังทลายสูญเสียหน้าดินอย่างรุนแรง ขาดแคลนน้ำและบางพื้นที่อาจพบชั้นหินพื้นหรือเศษหินกระจายอยู่บริเวณหน้าดิน

แนวทางการจัดดินเพื่อการปลูกพืช

ปลูกข้าว

ปลูกพืชผักหรือผลไม้

ปลูกพืชไร่หรือพืชผัก

คำอธิบายแผนที่กลุ่มชุดดิน อำเภอ อ. ขุนหาญ จังหวัดศรีสะเกษ

กลุ่มชุดดินที่ 19

จำนวน 5128.86 ไร่

ลักษณะเด่น

กลุ่มดินร่วนหยาบสีมากที่เกิดจากตะกอนลำนํ้าในส่วนต่ำของพื้นที่ริมแม่นํ้า ปฏิกริยาดินเป็นกรดเล็กน้อยถึงเป็นกลาง การระบายน้ำค่อนข้างเร็วถึงดีปานกลาง ความอุดมสมบูรณ์ปานกลาง

สมบัติของดิน

เป็นกลุ่มชุดดินที่เกิดจากวัตถุต้นกำเนิดดินพวกตะกอนลำนํ้า หรือจากการสลายตัวผุพังอยู่กับที่ หรือจากการสลายตัวผุพังแล้วถูกเคลื่อนย้ายมาทับถมของวัสดุเนื้อหยาบ พบในบริเวณที่ราบเรียบหรือค่อนข้างราบเรียบ ส่วนใหญ่มีน้ำแช่ขังในช่วงฤดูฝน มีสภาพพื้นที่ราบเรียบหรือค่อนข้างราบเรียบ มีน้ำแช่ขังในช่วงฤดูฝน เป็นดินสีฟ้าที่มีการระบายน้ำค่อนข้างเร็ว เนื้อดินเป็นพวกดินร่วนหยาบ โดยมีเนื้อดินบนเป็นพวกดินร่วนปนทรายหรือดินทรายปนดินร่วน ดินล่างเป็นดินร่วนปนทราย สีพื้นเป็นสีเทาหรือสีน้ำตาลปนเทา มีจุดประสีน้ำตาลปนเหลืองหรือสีเหลืองปนน้ำตาล และอาจพบมีศิลาแลงอ่อนในดินชั้นล่าง ปฏิกริยาดินเป็นกรดจัดมากถึงเป็นกรดเล็กน้อย

การใช้ประโยชน์

ส่วนใหญ่ใช้ปลูกข้าวในฤดูฝน บางแห่งยังคงสภาพเป็นป่าอยู่

ปัญหา

ความอุดมสมบูรณ์ต่ำ เนื้อดินค่อนข้างเป็นทราย มีความสามารถในการอุ้มน้ำต่ำ มักพบปัญหาการขาดแคลนน้ำในฤดูเพาะปลูก และน้ำท่วมขังในฤดูฝน ให้ความเสียหายกับพืชที่ไม่ชอบน้ำ

แนวทางการจัดดินเพื่อการปลูกพืช

ปลูกข้าว

เลือกระยะเวลาปลูกให้เหมาะสมกับฤดูกาล ปรับสภาพพื้นที่ให้ราบเรียบ และทำคันดินเพื่อช่วยกักเก็บน้ำ ไถกลบตอซัง ปล่อยให้ 3-4 สัปดาห์ หรือไถกลบพืชปุ๋ยสด (หวานโสนอัฟริกันหรือโสนอินเดีย 6-8 กิโลกรัม/ไร่ ไถกลบเมื่ออายุ 50-70 วัน ปล่อยให้ 1-2 สัปดาห์) ร่วมกับการใช้ปุ๋ยอินทรีย์น้ำหรือปุ๋ยเคมีสูตร 16-16-8 ใส่ปุ๋ยแต่งหน้าหลังปักดำ 35-45 วัน มีระบบการให้น้ำในช่วงที่ข้าวขาดน้ำ หรือทำนาครั้งที่ 2 หรือปลูกพืชไร่ พืชผักหรือพืชตระกูลถั่วหลังเก็บเกี่ยวข้าว ทำร่องแบบเตี้ย ปรับปรุงดินด้วยปุ๋ยหมักหรือปุ๋ยคอก 2-3 ตัน/ไร่ ร่วมกับปุ๋ยเคมีหรือปุ๋ยอินทรีย์น้ำ

ปลูกพืชผักหรือผลไม้

ยกร่องกว้าง 6-8 เมตร คูน้ำกว้าง 1.0-1.5 เมตร ลึก 0.5-1.0 เมตร ทำคันดินอัดแน่นล้อมรอบ เพื่อป้องกันน้ำท่วม ปรับปรุงดินด้วยปุ๋ยหมักหรือปุ๋ยคอก 2-3 ตัน/ไร่ ร่วมกับปุ๋ยเคมีหรือปุ๋ยอินทรีย์น้ำ หรือขุดหลุมปลูกขนาด 50x50x50 ซม. ปรับปรุงหลุมปลูกด้วยปุ๋ยหมักหรือปุ๋ยคอก 20-35 กิโลกรัม/หลุม ในช่วงเจริญเติบโต ก่อนเก็บผลผลิตและภายหลังเก็บผลผลิต ใช้ปุ๋ยหมักหรือปุ๋ยคอกร่วมกับปุ๋ยเคมีหรือปุ๋ยอินทรีย์น้ำ ตามชนิดพืชที่ปลูก เพื่อรักษาความสามารถในการผลิตของดินไม่ให้เสื่อมโทรมลง ในช่วงเจริญเติบโต ก่อนเก็บผลผลิตและภายหลังเก็บผลผลิต พัฒนาแหล่งน้ำชลประทานและจัดระบบการให้น้ำในแปลงปลูก

ปลูกพืชไร่หรือพืชผัก

คำอธิบายแผนที่กลุ่มชุดดิน อำเภอ อ. ขุนหาญ จังหวัดศรีสะเกษ**บ่อชุด**

จำนวน 733.17 ไร่

ลักษณะเด่น

บ่อชุด

สมบัติของดิน**การใช้ประโยชน์****ปัญหา****แนวทางการจัดดินเพื่อการปลูกพืช**

ปลูกข้าว

ปลูกพืชผักหรือผลไม้

ปลูกพืชไร่หรือพืชผัก

คำอธิบายแผนที่กลุ่มชุดดิน อำเภอ อ. ขุนหาญ จังหวัดศรีสะเกษ**ที่ดินเต็มไปด้วยก้อนหิน**

จำนวน 1056.83 ไร่

ลักษณะเด่น

ที่ดินเต็มไปด้วยก้อนหิน

สมบัติของดิน**การใช้ประโยชน์****ปัญหา****แนวทางการจัดดินเพื่อการปลูกพืช**

ปลูกข้าว

ปลูกพืชผักหรือผลไม้

ปลูกพืชไร่หรือพืชผัก

คำอธิบายแผนที่กลุ่มชุดดิน อำเภอ อ. ขุนหาญ จังหวัดศรีสะเกษ**พื้นที่ชุมชน**

จำนวน 19558.78 ไร่

ลักษณะเด่น

พื้นที่ชุมชน

สมบัติของดิน**การใช้ประโยชน์****ปัญหา****แนวทางการจัดดินเพื่อการปลูกพืช**

ปลูกข้าว

ปลูกพืชผักหรือผลไม้

ปลูกพืชไร่หรือพืชผัก

คำอธิบายแผนที่กลุ่มชุดดิน อำเภอ อ. ขุนหาญ จังหวัดศรีสะเกษ**ที่ดินดัดแปลง/พื้นที่ถม**

จำนวน 229.29 ไร่

ลักษณะเด่น

ที่ดินดัดแปลง/พื้นที่ถม

สมบัติของดิน**การใช้ประโยชน์****ปัญหา****แนวทางการจัดดินเพื่อการปลูกพืช**

ปลูกข้าว

ปลูกพืชผักหรือผลไม้

ปลูกพืชไร่หรือพืชผัก

คำอธิบายแผนที่กลุ่มชุดดิน อำเภอ อ. ขุนหาญ จังหวัดศรีสะเกษ

กลุ่มชุดดินที่ 41

จำนวน 14643.39 ไร่

ลักษณะเด่น

กลุ่มดินทรายลึกมากที่เกิดจากตะกอนลำนํ้าหรือสันทรายชายทะเล ปฏิกริยาดินเป็นกรดเล็กน้อยถึงเป็นด่าง การระบายน้ำค่อนข้างดีมาก ความอุดมสมบูรณ์ต่ำ

สมบัติของดิน

เป็นกลุ่มชุดดินที่พบในเขตฝนตกชุก เช่น ภาคใต้ ภาคตะวันออก หรือบริเวณชายฝั่งทะเล เกิดจากตะกอนทรายชายทะเล หรือจากการสลายตัวผุพังอยู่กับที่ หรือจากการสลายตัวผุพังแล้วถูกเคลื่อนย้ายมาทับถม ของพวกวัสดุเนื้อหยาบ มีสภาพพื้นที่ค่อนข้างราบเรียบหรือเป็นลูกคลื่นลอนลาด พบบริเวณหาดทราย สันทรายชายทะเล หรือบริเวณที่ลาดเชิงเขา เป็นดินลึก มีการระบายน้ำค่อนข้างมากเกินไป เนื้อดินเป็นพวกดินทราย ดินมีสีเทา สีน้ำตาลอ่อน หรือเหลือง ดินมีความอุดมสมบูรณ์ตามธรรมชาติต่ำ ปฏิกริยาดินเป็นกรดปานกลางถึงเป็นกลาง ถ้าพบบริเวณสันทรายชายทะเลจะมีเปลือกหอยปะปนอยู่ในเนื้อดิน ปฏิกริยาดินเป็นกรดเล็กน้อยถึงเป็นด่างปานกลาง

การใช้ประโยชน์

ใช้ปลูกพืชไร่ เช่น มันสำปะหลัง สับปะรด ปอ ส่วนไม้ยืนต้น ได้แก่ มะพร้าว และมะม่วงหิมพานต์ บางแห่งเป็นป่าละเมาะหรือทุ่งหญ้าธรรมชาติ

ปัญหา

เนื้อดินเป็นทรายจัด ทำให้มีความสามารถในการอุ้มน้ำได้น้อย พืชจะแสดงอาการขาดน้ำอยู่เสมอ นอกจากนี้ดินยังมีความอุดมสมบูรณ์ต่ำมาก

แนวทางการจัดดินเพื่อการปลูกพืช

ปลูกข้าว

ปลูกพืชผักหรือผลไม้

ขุดหลุมปลูกขนาด 75x75x75 ซม. ปรับปรุงหลุมปลูกด้วยปุ๋ยหมักหรือปุ๋ยคอก 35-50 กิโลกรัม/หลุม ปลูกพืชคลุมดิน มีวัสดุคลุมดิน ในช่วงเจริญเติบโต ก่อนเก็บผลผลิตและภายหลังเก็บผลผลิต ใช้ปุ๋ยหมักหรือปุ๋ยคอกร่วมกับปุ๋ยเคมีหรือปุ๋ยอินทรีย์น้ำ ตามชนิดพืชที่ปลูก พัฒนาแหล่งน้ำและจัดระบบการให้น้ำในแปลงปลูก

ปลูกพืชไร่หรือพืชผัก

จัดระบบการปลูกพืชหมุนเวียนตลอดทั้งปี ให้มีการปลูกพืชบำรุงดินร่วมอยู่ด้วย ปรับปรุงดินด้วยปุ๋ยหมักหรือปุ๋ยคอก 3-4 ตัน/ไร่ หรือไถกลบปุ๋ยพืชสด (หวานเมล็ดถั่วพรา 10-12 กิโลกรัม/ไร่ เมล็ดถั่วพุ่ม 8-10 กิโลกรัม/ไร่ หรือปอเทือง 6-8 กิโลกรัม/ไร่ ไถกลบระยะออกดอก ปล่อยไว้ 1-2 สัปดาห์) ร่วมกับการใช้ปุ๋ยเคมีหรือปุ๋ยอินทรีย์น้ำ มีวัสดุคลุมดิน หรือปลูกพืชสลับเป็นแถบ พัฒนาแหล่งน้ำและจัดระบบการให้น้ำในแปลงปลูก