

## คำนำ

กระทรวงเกษตรและสหกรณ์ได้ดำเนินการตามนโยบายการบริหารจัดการเขตเกษตรเศรษฐกิจสำหรับสินค้าเกษตรที่สำคัญ (Zoning) โดยได้ประกาศเขตความเหมาะสมสำหรับการเพาะปลูกพืช ปศุสัตว์ และประมง จำนวน ๒๐ ชนิดสินค้า โดยให้กรมส่งเสริมการเกษตรเป็นหน่วยงานหลักที่รับผิดชอบสินค้าพืช ๑๓ ชนิด ได้แก่ ข้าว มันสำปะหลัง ยางพารา ปาล์มน้ำมัน อ้อยโรงงาน ข้าวโพดเลี้ยงสัตว์ สับปะรดโรงงาน ลำไย เงาะ ทูเรียน มังคุด มะพร้าว และกาแฟ ในการขับเคลื่อนการดำเนินงานตามนโยบายดังกล่าว กรมส่งเสริมการเกษตรได้มอบหมายให้สำนักงานส่งเสริมและพัฒนาการเกษตรที่ ๗ จังหวัดนครราชสีมา กำกับ ดูแล ประสานงานให้ข้อเสนอแนะกับจังหวัดในพื้นที่ภาคตะวันออกเฉียงเหนือตอนล่าง ๘ จังหวัด ประกอบไปด้วย จังหวัดชัยภูมิ นครราชสีมา บุรีรัมย์ สุรินทร์ ศรีสะเกษ อุบลราชธานี อำนาจเจริญ และจังหวัดยโสธร โดยจัดทำเขตเกษตรเศรษฐกิจสำหรับสินค้าเกษตรที่สำคัญ (Zoning) คือ มันสำปะหลัง เป็นพืชหลัก เนื่องจากเป็นพื้นที่ที่ปลูกมันสำปะหลังมากที่สุดในประเทศไทย สำนักงานเกษตรอำเภอขุนหาญ เป็นหน่วยงานในพื้นที่ระดับอำเภอ มีพืชเศรษฐกิจที่สำคัญในระดับอำเภอมากขึ้น ได้แก่ ข้าว ยางพารา สำปะหลัง เป็นต้น อำเภอขุนหาญได้ดำเนินการเลือกพืชเศรษฐกิจ ๒ พืช คือ ข้าว มันสำปะหลัง เพื่อดำเนินการบริหารจัดการเขตเกษตรเศรษฐกิจสำหรับสินค้าเกษตรที่สำคัญ (Zoning) เพื่อขับเคลื่อนการดำเนินงานตามนโยบาย และเป็นเครื่องมือในการวางแผนการบริหารจัดการส่งเสริมให้เกษตรกรปรับเปลี่ยนการปลูกพืชให้เหมาะสมกับพื้นที่ สอดคล้องกับความต้องการของตลาด เพื่อเป็นการลดต้นทุน การผลิตและเพิ่มรายได้ของเกษตรกรในพื้นที่อำเภอขุนหาญ

เนื้อหาแผนการจัดการพื้นที่การผลิตสินค้าเกษตร (ข้าว,มันสำปะหลัง) ประกอบไปด้วย ข้อมูลสภาพทั่วไป ข้อมูลด้านพื้นที่ ข้อมูลด้านสินค้า ข้อมูลด้านคน/เกษตรกร และการกำหนดพื้นที่เป้าหมายการผลิตสินค้าเกษตร สำนักงานเกษตรอำเภอขุนหาญ หวังว่าข้อมูลดังกล่าวจะเป็นประโยชน์ต่อหน่วยงานที่เกี่ยวข้อง เกษตรกรและผู้ที่เกี่ยวข้อง ทั้งนี้สำนักงานเกษตรอำเภอขุนหาญ ขอขอบคุณสำนักงานส่งเสริมและพัฒนาการเกษตรที่ ๗ จังหวัดนครราชสีมา สำนักงานเกษตรจังหวัดศรีสะเกษ หน่วยงานที่เกี่ยวข้อง ได้แก่ กรมพัฒนาที่ดิน การค้าภายในจังหวัด สำนักงานพาณิชย์จังหวัด โรงงาน/จตุรัสข้าว เจ้าหน้าที่ของสำนักงานเกษตรอำเภอขุนหาญ ที่ให้ความร่วมมือเป็นอย่างดีและการดำเนินการตามโครงการบรรลุมิติประสงค์

สำนักงานเกษตรอำเภอขุนหาญ  
จังหวัดศรีสะเกษ  
มิถุนายน ๒๕๕๙

## สารบัญ

	หน้า
๑. ข้อมูลสภาพทั่วไป	
๑.๑ ที่ตั้งและอาณาเขต	๑
๑.๒ ลักษณะภูมิประเทศ	๒
๑.๓ ลักษณะภูมิอากาศ	๓
๑.๔ แหล่งน้ำธรรมชาติ/ชลประทาน	๓
๑.๕ สภาพทางเศรษฐกิจและสังคม	๕
๑.๖ ข้อมูลด้านการเกษตรที่สำคัญ/พืชเศรษฐกิจที่สำคัญ	๗
๒. ข้อมูลด้านพื้นที่	
๒.๑ พื้นที่ชลประทาน/แหล่งน้ำ	๘
๒.๒ ขอบเขตการปกครอง	๙
๒.๓ เขตความเหมาะสม	
- มันสำปะหลัง	๑๐
- ข้าว	๑๑
๒.๔ สภาพการใช้ประโยชน์ที่ดิน	
- มันสำปะหลัง	๑๒
- ข้าว	๑๓
๓. ข้อมูลด้านสินค้า	
๓.๑ ข้อมูลการผลิต	
- มันสำปะหลัง	๑๔
- ข้าว	๑๘
๓.๒ ข้อมูลการตลาด	
- มันสำปะหลัง	๒๑
- ข้าว	๒๑
๓.๓ วิเคราะห์ความสัมพันธ์ระหว่างอุปสงค์และอุปทานสินค้า	
- มันสำปะหลัง	๒๒
- ข้าว	๒๒
๓.๔ จุดรับซื้อผลผลิต/โรงงานแปรรูป	
- มันสำปะหลัง	๒๒
- ข้าว	๒๒

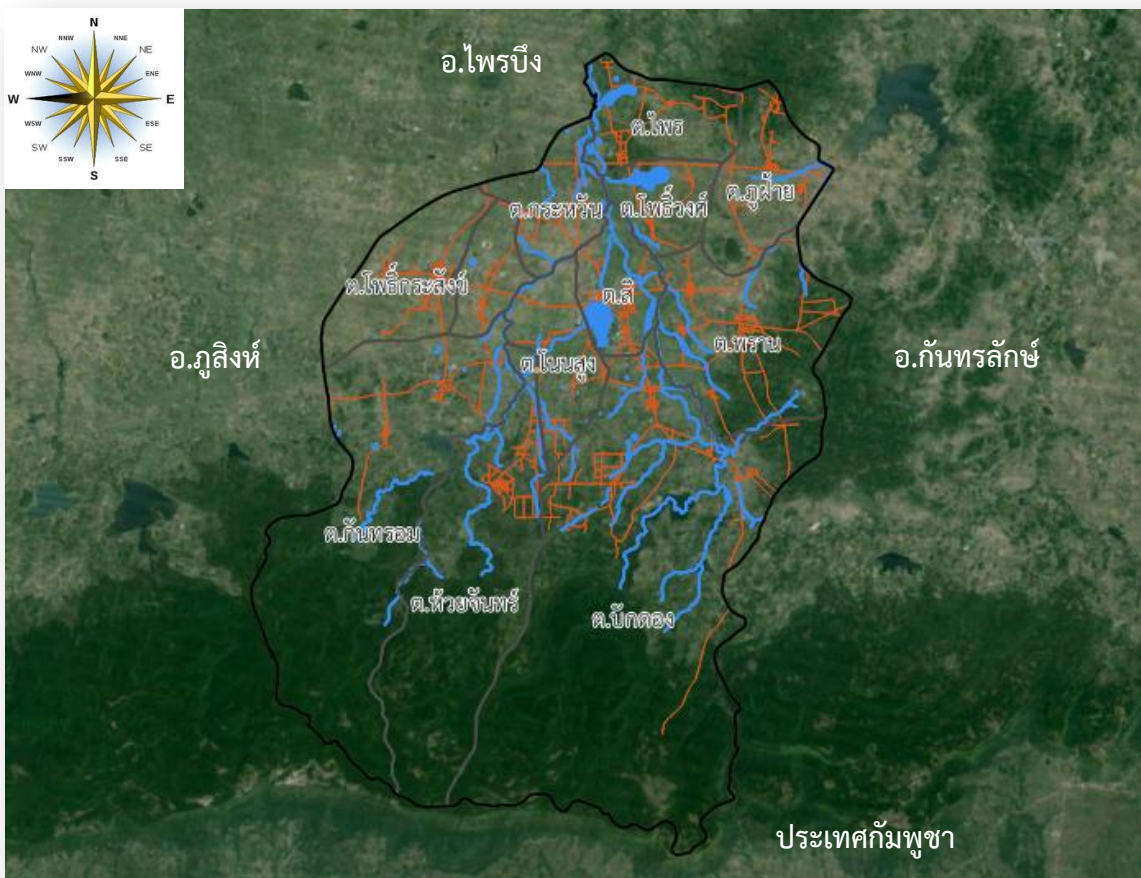
## สารบัญ (ต่อ)

	หน้า
๔. ข้อมูลด้านคน/เกษตรกร	
๔.๑ สภาพปัญหาความต้องการ	๒๓
๔.๒ ความพร้อมทักษะความชำนาญ	๒๓
๔.๓ Smart Farmer ต้นแบบ	
- มันสำปะหลัง	๒๔
- ข้าว	๒๔
๔.๔ องค์กร/สถาบันเกษตรกร	
- มันสำปะหลัง	๒๔
- ข้าว	๒๔
๕. การกำหนดพื้นที่เป้าหมายการผลิตสินค้าเกษตร	
๕.๑ พื้นที่ที่อยู่ในเขต Zoning (S๑,S๒)	
๕.๒ พื้นที่ที่อยู่นอกเขต Zoning (S๓,N)	
- มันสำปะหลัง	๒๕
- ข้าว	๒๖



### ๑.๒ ลักษณะภูมิประเทศ

ลักษณะภูมิประเทศของอำเภอบึงสามพัน มีความหลากหลายพื้นที่ส่วนใหญ่เป็นที่ราบลุ่ม มีแหล่งน้ำธรรมชาติ มีหินภูเขาและมีป่าไม้แน่นอนหนาอยู่ทางตอนใต้ของอำเภอ โดยมีเทือกเขาพนมดงรักกั้นเขตแดนระหว่างประเทศไทย – ราชอาณาจักรกัมพูชา ในพื้นที่ราบมีสิ่งแปลกและโดดเด่นตั้งอยู่ คือ ภูเขาฝ้าย ตำบลภูฝ้าย (ปัจจุบันอยู่ระหว่างการพัฒนาให้เป็นแหล่งท่องเที่ยว) พื้นที่ราบสูงลอนต้นมีสภาพดินเป็นดินทรายความสามารถในการอุ้มน้ำไม่ดี ส่งผลให้ไม่เหมาะสำหรับปลูกพืชที่ต้องการน้ำมาก พื้นที่ราบลุ่มมีลักษณะเป็นดินร่วนปนทรายที่มีการระบายน้ำดีแต่มีความอุดมสมบูรณ์ต่ำ และพื้นที่ราบสูงดินแดงดินมีลักษณะเป็นดินร่วนปนเหนียว ความสามารถในการระบายน้ำดี และมีความอุดมสมบูรณ์สูง ในเขตตำบลพราน ตำบลบักดอง ตำบลห้วยจันทร์ ตำบลกันทรอม และตำบลไพรบางส่วน



ภาพแสดงสภาพภูมิประเทศอำเภอบึงสามพัน จังหวัดศรีสะเกษ

### ๑.๓ ลักษณะภูมิอากาศ

อำเภอขุนหาญ มีสภาพอากาศร้อนเกือบตลอดปี สามารถแบ่งได้เป็น ๓ ฤดู คือ

ฤดูร้อน เริ่มตั้งแต่เดือนกุมภาพันธ์ ถึงเดือนพฤษภาคม อุณหภูมิ

ฤดูฝนเริ่มตั้งแต่เดือนมิถุนายน ถึงเดือนกันยายน

ฤดูหนาวเริ่มตั้งแต่เดือนตุลาคม ถึงเดือนมกราคม

มีอุณหภูมิสูงสุด ๓๗.๗ องศาเซลเซียส ในช่วงเดือนเมษายน อุณหภูมิต่ำสุด ๑๖.๙ องศาเซลเซียส ในช่วงเดือนมกราคม ความชื้นสัมพัทธ์เฉลี่ย ๗๒ ปริมาณฝน ประมาณ ๑,๓๐๐ มิลลิเมตรต่อปี (ข้อมูลอุตุวิทยามหาวิทยาลัย, ๒๕๕๘)

### ๑.๔ แหล่งน้ำธรรมชาติ/ชลประทาน

#### แหล่งน้ำธรรมชาติ

อำเภอขุนหาญ มีแหล่งน้ำธรรมชาติขนาดเล็ก และขนาดกลางจำนวน ๑๓๙ แห่ง สามารถใช้ประโยชน์ด้านอุปโภค บริโภค ทางด้านการเกษตร และเพื่อด้านการท่องเที่ยว ได้แก่ หนองชะอม หนองกระมัล หนองแว้ง หนองจอก หนองหัวน้ำ หนองตาปัด หนองแสงใต้ หนองไผ่ หนองตาจันทร์ หนองแสงเหนือ หนองกุดแคน หนองบก หนองผ้า หนองผือ หนองกาโงก หนองกระเบา หนองกระหวัน หนองตาวัน หนองใหญ่ ห้วยทา ห้วยขมิ้น ห้วยจันทร์ ห้วยตาเส็ด ห้วยตะแบง คลองกักคอค คลองหญ้า น้ำตกห้วยจันทร์ น้ำตกสำโรงเกียรติ น้ำตกพรมโลก น้ำตกสามหลั่น น้ำตกพรหมวิหาร น้ำตกบักดอง เป็นต้น



ภาพแสดงแหล่งน้ำธรรมชาติ น้ำตกสำโรงเกียรติ บ้านสำโรงเกียรติ ต.บักดอง อ.ขุนหาญ จ.ศรีสะเกษ

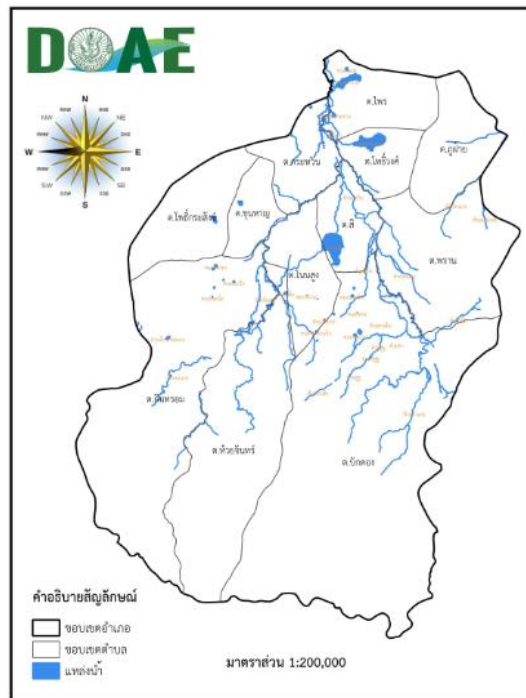


### แหล่งน้ำชลประทาน

แหล่งน้ำชลประทาน ที่มีความสำคัญต่อการทำการเกษตรของเกษตรกรอำเภอขุนหาญและเป็นแหล่งท่องเที่ยว พักผ่อนหย่อนใจของคนพื้นที่ใกล้เคียง ซึ่งอยู่ระหว่างการพัฒนาให้เป็นหาดทรายน้ำจืด สำหรับบริการนักท่องเที่ยว จำนวน ๔ แห่ง ได้แก่ อ่างเก็บน้ำหนองสี อ่างเก็บน้ำห้วยตาดู อ่างเก็บน้ำห้วยทา อ่างเก็บน้ำห้วยตะแบก



ภาพแสดงแหล่งน้ำชลประทาน อ่างเก็บน้ำหนองสี ตำบลสี อำเภอขุนหาญ จ.ศรีสะเกษ



ภาพแผนที่แสดงแหล่งน้ำ อำเภอขุนหาญ จังหวัดศรีสะเกษ

## **๑.๕ สภาพทางเศรษฐกิจและสังคม**

### **สภาพทางเศรษฐกิจ**

ชาวอำเภอขุนหาญ ส่วนใหญ่ประกอบอาชีพทางด้านเกษตรกรรม นอกจากทำนาปีแล้วยังมีการปลูกพืชไร่ พืชผัก ผลไม้หลายชนิด เช่น ทูเรียน เงาะ ลำไย เป็นต้น รองลงมาเป็นปศุสัตว์ ประมงและค้าขาย รายได้หลักของประชากรส่วนใหญ่จึงขึ้นอยู่กับราคาผลผลิตทางการเกษตร และต้นทุนการผลิตสินค้าเกษตรต่าง ๆ ในปัจจุบันความต้องการของตลาดเปลี่ยนไป ผู้บริโภคที่มีกำลังซื้อสูง ๆ หันมาสนใจและบริโภคสินค้าเกษตรที่มีความปลอดภัย เช่นพืชอินทรีย์ พืชที่ได้รับการรับรอง GAP เป็นต้น เกษตรกรบางส่วนมองเห็นช่องทางการสร้างมูลค่าเพิ่มของสินค้าเกษตร จึงเริ่มปรับเปลี่ยนพฤติกรรมการทำงานเกษตรจากเดิมเกษตรกรทำการเกษตรแบบอาศัยปัจจัยภายนอกเป็นหลัก ทั้ง เครื่องจักร ปุ๋ยเคมี สารเคมีกำจัดวัชพืช ศัตรูพืช ส่งผลให้ต้นทุนการผลิตสูง อันตรายต่อสุขภาพของตัวเกษตรกรเองและผู้บริโภค ผลผลิตไม่เป็นที่ต้องการของลูกค้าที่มีกำลังซื้อสูง ๆ เกษตรกรจึงหันมาผลิตสินค้าเกษตรที่มีคุณภาพ ปลอดภัย ตรงตามความต้องการของตลาด และที่สำคัญต้นทุนต่ำ ราคาผลผลิตสูงขึ้น รายได้เฉลี่ยประชากร/คน/ปี ประมาณ ๓๒,๕๓๑ บาท

### **สภาพทางสังคม**

อำเภอขุนหาญ มีประชากร (ณ วันที่ ๘ มีนาคม ๒๕๕๙)ทั้งสิ้น ๑๐๖,๒๔๔ คน เป็นแหล่งชุมชนเก่าแก่เป็นพื้นที่ลุ่มของลำห้วยหลายสาขา มีความอุดมสมบูรณ์ สันนิษฐานว่าชนดั้งเดิมที่อาศัยอยู่ก่อนเป็นชาวกูยหรือส่วย (ซึ่งได้สืบเชื้อสายกันต่อมาจนถึงปัจจุบัน และมีชาวบ้านที่ใช้ภาษากูยหรือส่วยอยู่มากในตำบลโนนสูง ตำบลโพธิ์กระสังข์ และบางส่วนของตำบลกระหวัน ในยุคต่อมาของชาวขอมหรือชนที่ใช้ภาษาเขมรเข้ามาและกระจายกันตั้งบ้านเรือนจนกลายเป็นชุมชนใหญ่ และสืบสานประเพณีต่อ ๆ กันมา ส่วนผู้คนที่ใช้ภาษาลาวได้เข้ามาภายหลัง ซึ่งสันนิษฐานว่าเข้ามาตอนต้นกรุงรัตนโกสินทร์ ซึ่งเป็นยุคที่ทางราชสำนักเวียงจันทร์เกิดความวุ่นวายและผู้คนได้อพยพข้ามลำน้ำโขงมาตั้งหลักแหล่งใหม่ ด้วยความหลากหลายของผู้คนหลายเหล่าที่โยกย้ายมาตั้งหลักแหล่งในบริเวณเดียวกัน อำเภอขุนหาญ จึงมีทั้งผู้คนที่ใช้ภาษาเขมร ภาษาส่วย และลาวหรืออีสาน อาศัยอยู่กระจัดกระจาย โดยมีประชากรที่ใช้ภาษาเขมรในสัดส่วนที่มากที่สุด ส่วนภาษาลาวนั้นมี ๒ สำเนียง คือ

- สำเนียงที่เป็นเอกลักษณ์ของจังหวัดศรีสะเกษ
- สำเนียงอุบล เป็นชนกลุ่มหลังสุดที่เข้ามาทำมาหากิน และไปตั้งหมู่บ้านต่าง ๆ ที่มีชื่อนำหน้าว่า “ซำ” ในเขตตำบลพราน ซึ่งเป็นบริเวณที่มีดินอุดมสมบูรณ์ เหมาะแก่การทำไร่พืชผลชนิดต่าง ๆ

การอยู่รวมกันและติดต่อแลกเปลี่ยนกันของชนหลายเหล่าในเขตอำเภอขุนหาญ ทำให้เกิดการแลกเปลี่ยนและซึมซับวัฒนธรรมระหว่างกัน วัฒนธรรมนิยมบางอย่างจึงแตกต่างออกไปจากผู้คนในเขตอื่นของจังหวัดศรีสะเกษ โดยเฉพาะผู้คนที่ใช้ภาษาลาวจะรับเอาขนบธรรมเนียมบางอย่างของชาวเขมรและชาวส่วยเข้าแทรกในขนบธรรมเนียมของตน



ชนเผ่าเขมร



ชนเผ่าลาว

ชนเผ่าส่วย



ภาพแสดงประเพณีของชนเผ่า และงานเทศกาลของชาวอำเภอขุนหาญ จังหวัดศรีสะเกษ

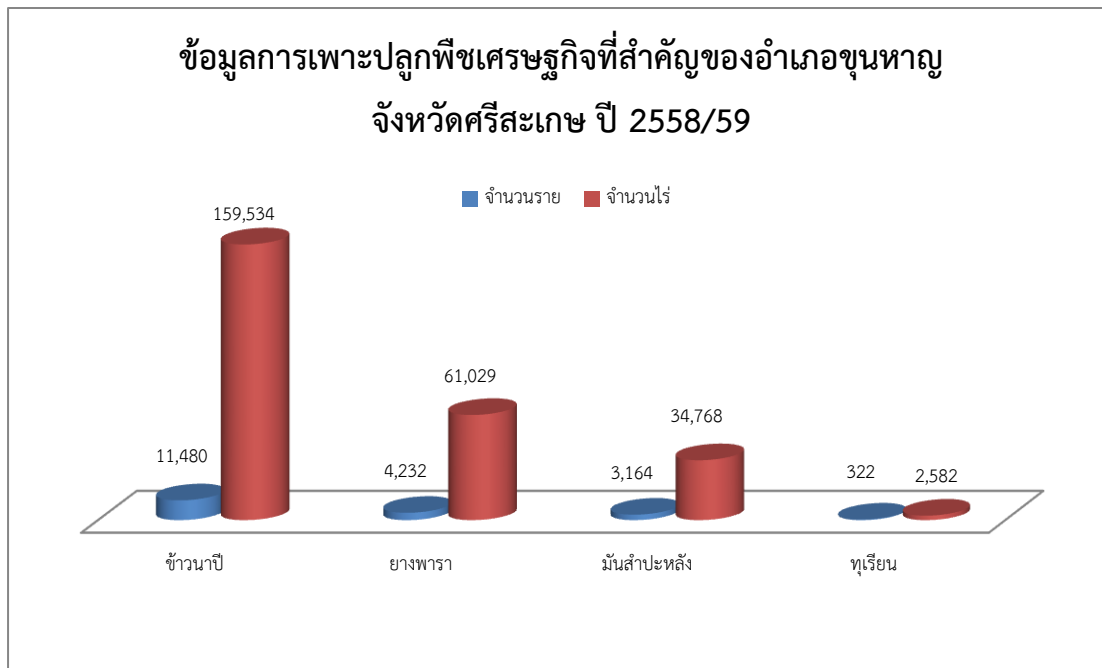
### ๑.๖ ข้อมูลด้านการเกษตรที่สำคัญ

อำเภอขุนหาญ มีพื้นที่ทำการเกษตรทั้งหมด ๓๐๙,๒๖๖ ไร่ พื้นที่ส่วนใหญ่เป็นที่ราบลุ่มเหมาะแก่การปลูกข้าว มีพื้นที่เพาะปลูกข้าวในปีเพาะปลูก ๒๕๕๘/๒๕๕๙ รวม ๑๕๙,๕๓๔ ไร่ พื้นที่ปลูกยางพารา ๖๑,๐๒๙ ไร่ พื้นที่ปลูกมันสำปะหลัง ๓๔,๗๖๘ ไร่ และทุเรียน ๒,๕๘๒ ไร่ โดยจำแนกพื้นที่ทำการเกษตรที่สำคัญได้ ดังนี้

พืชเศรษฐกิจที่สำคัญของอำเภอขุนหาญ จังหวัดศรีสะเกษ

ที่	ชนิดพืช	จำนวนราย	จำนวนไร่
๑	ข้าวนาปี	๑๑,๔๘๐	๑๕๙,๕๓๔
๒	ยางพารา	๔,๒๓๒	๖๑,๐๒๙
๓	มันสำปะหลัง	๓,๑๖๔	๓๔,๗๖๘
๔	ทุเรียน	๓๒๒	๒,๕๘๒

ที่มา:สำนักงานเกษตรอำเภอขุนหาญ



ภาพแผนภูมิแสดงข้อมูลการเพาะปลูกพืชเศรษฐกิจของอำเภอขุนหาญ จังหวัดศรีสะเกษ

๒. ข้อมูลด้านพื้นที่

๒.๑ พื้นที่ชลประทาน/แหล่งน้ำ

อำเภอขุนหาญ มีพื้นที่ทำการเกษตรอยู่ในเขตชลประทาน จำนวน ๓๓,๓๕๙ ไร่ อยู่ภายใต้การควบคุมดูแลของโครงการชลประทานศรีสะเกษ สำนักชลประทานที่ ๔ ดังนี้

ที่	อ่างเก็บน้ำ	อำเภอ	ความจุอ่าง (ล้าน ม <sup>๓</sup> )	พื้นที่ชลประทาน (ไร่)
๑	อ่างฯห้วยตาจู	ขุนหาญ	๒๒.๒๗๘	๑๓,๐๐๐
๒	อ่างฯหนองลี	ขุนหาญ	๓.๖๖๓	๒,๓๐๐
๓	อ่างฯห้วยทา	ขุนหาญ	๒๙.๕๘๒	๑๘,๐๕๙
๔	อ่างฯห้วยตะแบง	ขุนหาญ	๖.๘๗๕	-
รวม			๖๒.๓๙๘	๓๓,๓๕๙

## ๒.๒ ขอบเขตการปกครอง

อำเภอขุนหาญ แบ่งการปกครองออกเป็น ๒ ลักษณะ คือ

๑. การปกครองส่วนภูมิภาค อำเภอขุนหาญ แบ่งเขตการปกครองออกเป็น ๑๒ ตำบล ๑๔๕ หมู่บ้าน

๒. การปกครองส่วนท้องถิ่น อำเภอขุนหาญ แบ่งการปกครองออกเป็น เทศบาลตำบล ๖ แห่ง องค์การบริหารส่วนตำบล ๗ แห่ง มีรายชื่อตำบล ดังนี้

ลำดับ	ตำบล	หมู่บ้าน
๑	ตำบลสี	๑๔
๒	ตำบลโนนสูง	๙
๓	ตำบลโพธิ์วงค์	๘
๔	ตำบลห้วยจันทร์	๕
๕	ตำบลภูฝ้าย	๘
๖	ตำบลไพร	๑๑
๗	ตำบลขุนหาญ	๙
๘	ตำบลกระหวั้น	๑๒
๙	ตำบลกันทรอม	๑๓
๑๐	ตำบลโพธิ์กระสังข์	๑๔
๑๑	ตำบลพราน	๒๐
๑๒	ตำบลบักดอง	๒๒

ที่มา : สำนักงานเกษตรอำเภอขุนหาญ

### ๒.๓ พื้นที่ตามเขตความเหมาะสม

#### - มั่นสำปะหลัง

ตามการจำแนกพื้นที่เขตความเหมาะสมสำหรับการเพาะปลูกมันสำปะหลังของ กรมส่งเสริมการเกษตรร่วมกับกรมพัฒนาที่ดิน กระทรวงเกษตรและสหกรณ์ เกิดจากการนำข้อมูลความเหมาะสมของดินในแต่ละชนิดพืชมาวิเคราะห์ร่วมกับข้อมูลปัจจัยการเจริญเติบโตของพืช แบ่งเกณฑ์ความเหมาะสมออกเป็น ๔ ระดับ คือ S๑ เหมาะสมมาก, S๒ เหมาะสมปานกลาง, S๓ เหมาะสมน้อย และ N ไม่เหมาะสม ซึ่งอำเภอขุนหาญ มีการกำหนดพื้นที่การจัดการตามความเหมาะสมสำหรับการเพาะปลูกมันสำปะหลัง ทั้งหมด ๓๑,๔๕๙ ไร่ เป็นพื้นที่เหมาะสมปานกลาง (S๒) ๑๖,๕๓๔ เหมาะสมน้อย (S๓) ๓,๓๘๒ ไร่ ไม่เหมาะสม (N) ๔,๕๒๓ ไร่ พบเป็นพื้นที่ป่า ๑,๔๕๐ ไร่ สามารถจำแนกพื้นที่เป็นรายตำบลได้ ดังนี้

ที่	ตำบล	ป่าไม้	ไม่เหมาะสม	เหมาะสมปานกลาง	เหมาะสมน้อย	รวมพื้นที่ปลูกมันสำปะหลังทั้งสิ้น (ไร่)
1	ต.กระหวิน	-	22	-	-	22
2	ต.กันทรอม	2,779	833	1,902	995	6,509
3	ต.ขุนหาญ	-	11	-	-	11
4	ต.โนนสูง	-	214	137	-	351
5	ต.บักดอง	1,951	2,228	5,300	472	9,951
6	ต.พราน	-	670	5,306	771	6,746
7	ต.โพธิ์กระสังข์	-	147	88	-	236
8	ต.โพธิ์วงค์	-	117	209	-	326
9	ต.ไพร	-	274	1,995	840	3,109
10	ต.ภูฝ้าย	-	127	896	177	1,200
11	ต.ลี	-	8	-	-	8
12	ต.ห้วยจันทร์	1,450	272	742	527	2,990
รวมพื้นที่ปลูก 12 ตำบล		6,180	4,923	16,574	3,782	31,459

ตารางแสดงข้อมูลที่จำแนกตามความเหมาะสมสำหรับการปลูกมันสำปะหลัง อำเภอขุนหาญ

- ข้าว

ตามการจำแนกพื้นที่เขตความเหมาะสมสำหรับการเพาะปลูกข้าวของกรมส่งเสริมการเกษตรร่วมกับกรมพัฒนาที่ดิน กระทรวงเกษตรและสหกรณ์ เกิดจากการนำข้อมูลความเหมาะสมของดินในแต่ละชนิดพืชมาวิเคราะห์ร่วมกับข้อมูลปัจจัยการเจริญเติบโตของพืช แบ่งเกณฑ์ความเหมาะสมออกเป็น ๔ ระดับ คือ S๑ เหมาะสมมาก, S๒ เหมาะสมปานกลาง, S๓ เหมาะสมน้อย และ N ไม่เหมาะสม ซึ่งอำเภอขุนหาญ มีการกำหนดพื้นที่การจัดการตามความเหมาะสมสำหรับการเพาะปลูกข้าว ทั้งหมด ๒๐๑,๔๑๕ ไร่ เป็นพื้นที่เหมาะสม(S๑) ๒๔,๑๖๓ ไร่ เหมาะสมปานกลาง (S๒) ๗๐,๖๒๒ ไร่ เหมาะสมน้อย (S๓) ๘๗,๙๑๘ ไร่ ไม่เหมาะสม (N) ๑๘,๑๑๖ ไร่ พบเป็นพื้นที่ป่า ๕๔๖ ไร่ สามารถจำแนกพื้นที่เป็นรายตำบลได้ ดังนี้

ที่	ตำบล	ป่าไม้	ไม่เหมาะสม	เหมาะสม	เหมาะสมปานกลาง	เหมาะสมน้อย	รวมพื้นที่ปลูกข้าวทั้งสิ้น (ไร่)
1	กระหวั้น	-	-	-	5,736	11,278	17,014
2	กันทรอม	288	4,789	4,706	2,796	9,210	21,790
3	ขุนหาญ	-	343	-	3,113	7,870	11,326
4	โนนสูง	-	460	3,003	8,198	5,813	17,474
5	บักดอง	-	3,084	1,132	7,016	6,429	17,661
6	พราณ	-	2,470	4,465	15,792	2,682	25,409
7	โพธิ์กระสังข์	-	903	-	164	24,542	25,608
8	โพธิ์วงค์	-	123	3,222	7,425	2,765	13,534
9	ไทร	-	2,826	252	6,975	2,849	12,902
10	ภูฝ้าย	-	1,784	833	6,473	10,646	19,736
11	ลี	-	188	2,163	6,934	3,138	12,423
12	ห้วยจันทร์	258	1,196	4,388	-	696	6,538
รวมพื้นที่ปลูก 12 ตำบล		546	18,166	24,163	70,622	87,918	201,415

ตารางแสดงข้อมูลพื้นที่จำแนกตามความเหมาะสมสำหรับการปลูกข้าว อำเภอขุนหาญ



## ๒.๔ สภาพการใช้ประโยชน์ที่ดิน

### - มั่นสำปะหลัง

อำเภอขุนหาญ มีพื้นที่เพาะปลูกมันสำปะหลัง (ข้อมูลการเพาะปลูก ปี ๒๕๕๗/๕๘) ทั้งหมด ๓๔,๕๒๒ ไร่ ครอบคลุมพื้นที่ ๑๒ ตำบล จำนวนครัวเรือนเกษตรกร ๓,๔๑๑ ครัวเรือน จำแนกพื้นที่เพาะปลูกเป็นรายตำบล ดังนี้

ที่	ตำบล	จำนวนครัวเรือน	พื้นที่เพาะปลูก(ไร่)
๑	โนนสูง	๕๗	๓๘๖
๒	สี	๒	๒
๓	โพธิ์วังค์	๗๒	๓๗๖
๔	ห้วยจันทร์	๗๔	๖๒๗
๕	ภูฝ้าย	๙๓	๙๒๗
๖	ไพร	๔๘๗	๓,๗๒๐
๗	ขุนหาญ	๒๗	๑๓๘
๘	กระหวั้น	๓	๑๘
๙	กันทรอม	๑,๑๒๐	๑๒,๐๓๔
๑๐	โพธิ์กระสังข์	๗๑	๔๖๗
๑๑	พรวน	๖๔๕	๗,๑๔๙
๑๒	บักดอง	๗๖๐	๘,๖๗๘
	รวม	๓,๔๑๑	๓๔,๕๒๒

ที่มา : สำนักงานเกษตรอำเภอขุนหาญ

## ๒.๔ สภาพการใช้ประโยชน์ที่ดิน

### - ข้าว

อำเภอขุนหาญ มีพื้นที่เพาะปลูกข้าว(ข้อมูลการเพาะปลูก ปี ๒๕๕๗/๕๘)ทั้งหมด ๑๖๖,๙๘๒ ไร่ ครอบคลุมพื้นที่ ๑๒ ตำบล จำนวนครัวเรือนเกษตรกร ๑๑,๒๓๔ ครัวเรือน จำแนกพื้นที่เพาะปลูก เป็นรายตำบล ดังนี้

ที่	ตำบล	จำนวนครัวเรือน	พื้นที่เพาะปลูก(ไร่)
๑	โนนสูง	๙๗๖	๑๕,๖๑๖
๒	สี	๘๕๗	๑๖,๔๕๐
๓	โพธิ์วงค์	๗๐๐	๙,๖๑๙
๔	ห้วยจันทร์	๓๔๗	๔,๘๕๘
๕	ภูฝ้าย	๗๒๙	๑๐,๒๘๖
๖	ไพร	๖๙๒	๑๐,๑๕๙
๗	ขุนหาญ	๗๒๒	๑๑,๔๘๒
๘	กระหวั้น	๑,๐๖๙	๑๘,๗๒๘
๙	กันทรอม	๑,๓๙๗	๒๐,๓๗๙
๑๐	โพธิ์กระสังข์	๑,๓๒๐	๒๐,๙๘๐
๑๑	พรวน	๑,๓๖๑	๑๕,๖๐๐
๑๒	บักดอง	๑,๐๖๔	๑๒,๘๒๕
	รวม	๑๑,๒๓๔	๑๖๖,๙๘๒

ที่มา : สำนักงานเกษตรอำเภอขุนหาญ

### ๓. ข้อมูลด้านสินค้า

#### ๓.๑. ข้อมูลการผลิต

##### - มันสำปะหลัง

พื้นที่เพาะปลูกมันสำปะหลัง (ข้อมูลการเพาะปลูก ปี ๒๕๕๗/๕๘) ทั้งหมด ๓๔,๕๒๒ ไร่ ครอบคลุมพื้นที่ ๑๒ ตำบล ๑๔๕ หมู่บ้าน จำนวนครัวเรือนเกษตรกร ๓,๔๑๑ ครัวเรือน มันสำปะหลังเป็นพืชที่มีความสำคัญทางเศรษฐกิจของอำเภอ มีพื้นที่เพาะปลูกมากเป็นอันดับที่ ๓ รองจากข้าว และยางพารา สามารถปลูกได้ ๑ ครั้ง/ปี ส่วนใหญ่ปลูกโดยอาศัยน้ำฝน ไม่เคยพบการระบาดของโรคที่รุนแรง เก็บเกี่ยวผลผลิตช่วงเดือนธันวาคม - เมษายน ผลผลิตที่ได้ ๑๒๐,๘๒๗ ตัน/ปี ผลผลิตเฉลี่ย ๓.๕ ตัน/ไร่

#### ๓.๑.๑ สภาพการใช้เทคโนโลยีการผลิต

##### วิธีการปลูกมันสำปะหลัง

๑.การเตรียมดิน ครั้งแรก ไถกลบวัชพืช ลึกประมาณ ๒๐ - ๓๐ ซม. ทิ้งไว้ประมาณ ๒-๓ สัปดาห์ ครั้งที่ ๒ ไถพรวน แล้วกร่องปลูก ระยะห่างระหว่างต้น ๕๐ - ๑๐๐ ซม. ระยะห่างระหว่างแถว ๘๐-๑๒๐ ซม.

๒.การเตรียมท่อนพันธุ์ ใช้ท่อนพันธุ์อายุ ๑๐ - ๑๒ เดือน ตัดไว้ไม่เกิน ๑๕ วัน ตัดท่อนพันธุ์ยาวประมาณ ๒๐ -๒๕ ซม. แล้วแช่ท่อนพันธุ์มันสำปะหลังด้วยน้ำยาเพื่อกำจัดเชื้อแบคทีเรียที่ติดมากับท่อนพันธุ์ และป้องกันการเข้าทำลายยอดอ่อนมันสำปะหลัง สารเคมีที่แนะนำให้เกษตรกรใช้แช่ท่อนพันธุ์ก่อนปลูก ได้แก่

ไทอะมีโทแซม	๒๕% WG อัตรา ๔ กรัม ต่อน้ำสะอาด ๒๐ ลิตร
อิมิดาคลอพิด	๗๐% WG อัตรา ๔ กรัมต่อน้ำที่สะอาด ๒๐ ลิตร
ไดโนที่ฟูแรน	๑๐% WP อัตรา ๔๐ กรัมต่อน้ำสะอาด ๒๐ ลิตร

##### พันธุ์

พันธุ์ที่นิยมปลูก ได้แก่ เกษตรศาสตร์ ๕๐ , ระยอง ๗๒

##### พันธุ์เกษตรศาสตร์ ๕๐



ลักษณะประจำพันธุ์เกษตรศาสตร์ ๕๐

ลักษณะ	เกษตรศาสตร์ ๕๐
สีเขียวอ่อน	สีม่วง ไม่มีขน
สีก้านใบ	สีเขียวอมม่วง
ลักษณะแผ่นใบ	รูปร่างแบบใบหอก
ระดับการแตกกิ่ง	๐-๑
ความสูงของการแตกกิ่งแรก (ซม.)	๑๕๐
สีลำต้น	สีเขียวเงิน
สีเนื้อหัว	สีขาว
สีเปลือกหัว	สีน้ำตาลอ่อน
ลักษณะหัว	หัวมีขนาดสม่ำเสมอ
เปอร์เซ็นต์แป้งในฤดูฝน (%)	๒๓
เปอร์เซ็นต์แป้งในฤดูแล้ง (%)	๒๘
ผลผลิตหัวสด (ตัน/ไร่)	๔.๔
ลักษณะเด่น	ปรับตัวเข้ากับสภาพแวดล้อมได้ดี มีความงอกดี และเก็บรักษาได้นาน มีปริมาณแป้งสูง
ข้อจำกัด	ในบางท้องที่จะแตกกิ่ง ทำให้ไม่สะดวกในการปฏิบัติดูแลรักษา

พันธุ์ระยอง ๗๒



ลักษณะประจำพันธุ์ระยอง ๗๒

ลักษณะ	ระยอง ๗๒
สียอดอ่อน	สีม่วง
สีก้านใบ	สีแดงเข้ม
ลักษณะแผ่นใบ	แบบใบหอก
ระดับการแตกกิ่ง	๐
ความสูงของการแตกกิ่งแรก (ซม.)	๑๓๐-๑๔๐
สีลำต้น	สีเขียวเงิน
สีเนื้อหัว	สีขาว
สีเปลือกหัว	สีน้ำตาลอ่อน
ลักษณะหัว	หัวอ้วนและยาวกว่าพันธุ์ระยอง ๕
เปอร์เซ็นต์แป้งในฤดูฝน (%)	๒๑
เปอร์เซ็นต์แป้งในฤดูแล้ง (%)	๒๔-๒๖
ผลผลิตหัวสด (ตัน/ไร่)	๕.๑
ลักษณะเด่น	ให้ผลผลิตหัวสดสูง ต้นพันธุ์คุณภาพดี ทนแล้ง
ข้อจำกัด	เปอร์เซ็นต์แป้งต่ำในบางพื้นที่ และค่อนข้างอ่อนแอต่อโรคใบไหม้

### การจัดการดิน

หลังจากการเก็บเกี่ยวเกษตรกรส่วนใหญ่จะทำการไถเตรียมดิน ๒ ครั้ง ด้วยผาน ๓ ลีกรประมาณ ๘-๑๒ นิ้ว โดยไถกลบมันสำปะหลังที่เหลือจากการเก็บเกี่ยวในฤดูเพาะปลูกที่ผ่านมา แล้วทิ้งไว้ประมาณ ๓๐ วัน เพื่อให้ย่อยสลายเป็นปุ๋ยในดิน แล้วจึงไถด้วยผาน ๗ อีก ๒-๓ ครั้ง แล้วทำการยกร่องปลูก เกษตรกรบางรายจะทำการปรับปรุงดินโดยใส่ปุ๋ยคอก ปุ๋ยอินทรีย์ ในขั้นตอนเตรียมดิน อัตรา ๕๐๐ - ๑,๐๐๐ กก./ไร่

### การใช้สารเคมี

๑. มีการใช้สารกำจัดวัชพืชนิดก่อนงอก(ยาคุมหญ้า)ฉีดพ่นหลังการปลูก
๒. มีการใช้สารกำจัดวัชพืชที่ขึ้นระหว่างแถวมันสำปะหลังตามความจำเป็น สลับกับการใช้จอบถาง
๓. มีการใช้สารกำจัดศัตรูพืชพวกแมลงต่างๆ เช่น ไรแดง เพลี้ยแป้ง แมลงหวี่ขาว เมื่อพบการระบาดของ

### การใส่ปุ๋ย

๑. ใส่ปุ๋ยคอก ปุ๋ยอินทรีย์ในขั้นตอนเตรียมดิน อัตรา ๕๐๐-๑,๐๐๐ กก./ไร่
๒. ใส่ปุ๋ยเคมี สูตร ๑๕-๑๕-๑๕ , ๑๕-๗-๑๕ อัตรา ๒๕-๕๐ กก./ไร่ แบ่งใส่ ๒ ครั้ง

### การเก็บเกี่ยว

การเก็บเกี่ยวจะใช้แรงงานคน และเครื่องจักรในการเก็บเกี่ยว ช่วงเวลาเก็บเกี่ยวเดือนธันวาคม - เมษายน จำหน่ายเป็นมันเส้นและมันหัวสด

### ๓.๑.๒ ต้นทุนการผลิต

รายการ	จำนวนเงิน (บาท)	หมายเหตุ
- เตรียมดิน	๘๕๐	
- เตรียมพันธุ์	๕๐๐	
- ค่าปุ๋ย	๘๕๐	
- ค่ากำจัดวัชพืช	๒๕๐	
- ค่าปลูก	๖๐๐	
- ค่าเก็บเกี่ยว	๙๐๐	
- ค่าขนส่ง	๗๐๐	
รวมต้นทุนทั้งหมด(บาท/ไร่)	๔,๖๕๐	
ผลผลิตเฉลี่ย/ไร่	๓,๕๐๐ ก.ก.	ราคา ๒.๒๐ บาท/ก.ก. = ๗,๗๐๐ บาท
กำไรสุทธิ	๓,๐๕๐ บาท	



### ๓.๑.๓ ผลผลิต

ปริมาณผลผลิตในพื้นที่รวม (Supply) ๑๒๐,๘๒๗ ตัน ผลผลิตเฉลี่ยต่อไร่ของจังหวัด ๓.๕ กก./ไร่ ผลผลิตส่วนมากจะเก็บเกี่ยวในช่วงเดือน ธันวาคม - เมษายน

### ๓.๑ ข้อมูลการผลิต

#### - ข้าว

พื้นที่เพาะปลูกข้าว (ข้อมูลการเพาะปลูก ปี ๒๕๕๗/๕๘) ทั้งหมด ๑๖๖,๙๘๒ ไร่ ครอบคลุมพื้นที่ ๑๒ ตำบล ๑๔๕ หมู่บ้าน จำนวนครัวเรือนเกษตรกร ๑๑,๒๓๔ ครัวเรือน ข้าวเป็นพืชเศรษฐกิจ ที่มีพื้นที่การเพาะปลูกมากที่สุด เพาะปลูก ๑ ครั้ง / ปี ส่วนใหญ่ทำนาโดยอาศัยน้ำฝน เก็บเกี่ยวผลผลิตข้าว ช่วงเดือน ตุลาคม - ธันวาคม ผลผลิตที่ได้ ๗๑,๘๐๒ ตัน/ปี ผลผลิตเฉลี่ย ๔๓๐ กิโลกรัม/ไร่ เกษตรกรจะเก็บผลผลิตไว้บริโภคในครัวเรือนบางส่วนที่เหลือจำหน่ายให้ทำข้าวในพื้นที่ในรูปของข้าวเปลือกสดและแห้ง มีกลุ่มเกษตรกรบางส่วนที่นำผลผลิตเข้าแปรรูปเป็นข้าวสารเพื่อจำหน่ายนารายได้เข้าสู่กลุ่ม เกษตรกรผู้ขายข้าวให้กลุ่มก็จะได้รับราคาข้าวที่สูงกว่าการขายทั่วไป

### ๓.๑.๑ สภาพการใช้เทคโนโลยีการผลิต

#### วิธีการปลูกข้าว

๑.การเตรียมดิน ส่วนใหญ่จะไถหลังจากที่ฝนตกครั้งแรก ทิ้งไว้ ๑๕ - ๓๐ วัน เพื่อกำจัดวัชพืช แมลงศัตรูพืชและเชื้อโรคพืช จากนั้นเกษตรกรจะไถแปร ปรับระดับ เพื่อง่ายต่อการจัดการน้ำ

๒.การใช้เมล็ดพันธุ์ข้าว ส่วนใหญ่ปลูกข้าวพันธุ์ขาวดอกมะลิ ๑๐๕ อัตรา ๑๕ - ๒๐ กิโลกรัม/ไร่



### ลักษณะประจำพันธุ์ข้าวขาวดอกมะลิ ๑๐๕

- ๑.เป็นข้าวเจ้าไวต่อช่วงแสง
- ๒.เป็นข้าวต้นสูงประมาณ ๑๔๐ – ๑๕๐ เซนติเมตร
- ๓.อายุเก็บเกี่ยว ข้าวจะออกดอกประมาณวันที่ ๒๐ ตุลาคม และสุกแก่เก็บเกี่ยวได้ ประมาณวันที่ ๒๐ พฤศจิกายน ของทุกปี

๔.ระยะพักตัวของเมล็ดประมาณ ๘ สัปดาห์

๕.ขนาดเมล็ดข้าวกล้อง ยาว ๗.๕ มิลลิเมตร กว้าง ๒.๑ มิลลิเมตร หนา ๑.๘ มิลลิเมตร

๖.ลักษณะเมล็ดข้าวเปลือก เมล็ดเรียวยาว ก้านงอน สีฟาง

### ข้อดี

- ๑.มีกลิ่นหอม เมล็ดอ่อนนุ่มเมื่อนำมาหุงต้ม
- ๒.ทนต่อสภาพแล้ง ทนต่อดินเปรี้ยวและดินเค็ม
- ๓.คุณภาพการขัดสีดี เมล็ดข้าวสารใส แข็ง มีท้องไข่น้อย
- ๔.นวดง่าย เนื่องจากเมล็ดหลุดร่วงจากรวงได้ง่าย
- ๕.เป็นที่ต้องการของตลาด ขายได้ราคาดี

### ข้อจำกัด

- ๑.ไม่ต้านทานโรคขอบใบแห้ง โรคใบสีส้ม โรคใบจุดสีน้ำตาล โรคใบหงิกและโรคไหม้
- ๒.ไม่ต้านทานแมลงบั่ว เพลี้ยกระโดดสีน้ำตาล
- ๓.ต้นอ่อนล้มง่าย ถ้าปลูกในบริเวณที่ดินมีความอุดมสมบูรณ์สูง



๓.วิธีการปลูก ส่วนใหญ่เกษตรกรปลูกข้าวโดยวิธีการหว่านแห้ง



๔.การใส่ปุ๋ย ครั้งที่ ๑ ใส่สูตร ๑๖ - ๑๖ - ๘ อัตรา ๒๐ - ๒๕ กิโลกรัมต่อไร่ เมื่อข้าวอายุ ๒๐ - ๓๐ วัน หลังข้าวออก

ครั้งที่ ๒ ใส่สูตร ๔๖ - ๐ - ๐ อัตรา ๑๐ - ๑๕ กิโลกรัมต่อไร่ ระยะกำเนิดช่อดอก หรือ หลังใส่ปุ๋ยครั้งแรกแล้ว ๓๐ วัน

๕.โรคที่สำคัญ โรคเน่า

การป้องกันกำจัด ๑.ลดการใส่ปุ๋ยไนโตรเจนที่มากเกินไป

๒.ใช้เชื้อราไตรโคเดอร์มา

๓.ใช้สารกำจัดโรคพืช เช่น คาร์เบนดาซิม

๖.การเก็บเกี่ยว เก็บเกี่ยวในระยะที่เหมาะสม คือ ระยะที่ข้าวออกดอกแล้วประมาณ ๓๐-๓๕ วัน โดยรวงจะโน้มลง เมล็ดในรวงมีสีฟางหรือเหลือง โคนรวงมีเมล็ดเขียวบ้างเล็กน้อย ซึ่งเรียกว่า ระยะพลับพลึง เป็นระยะที่ข้าวสุกแก่พอเหมาะ น้ำหนักเมล็ดสูง เปอร์เซ็นต์ข้าวเต็มเมล็ด ปริมาณมากและคุณภาพการสีดี เก็บเกี่ยวผลผลิตโดยเครื่องจักร(รถเกี่ยวข้าว) บางส่วนใช้แรงงานคน เก็บเกี่ยวช่วงเดือนพฤศจิกายน - ธันวาคม

### ๓.๑.๒ ต้นทุนการผลิต

รายการ	จำนวนเงิน (บาท)	หมายเหตุ
-ค่าเตรียมดิน	๕๐๐	
-ค่าเมล็ดพันธุ์	๕๐๐	
-ค่าปุ๋ย	๖๐๐	
-ค่ากำจัดวัชพืช	๖๐	
-ค่าหว่าน	๕๐	
-ค่าเก็บเกี่ยว	๗๐๐	
-ค่าขนส่ง	๒๐๐	
รวมต้นทุนทั้งหมด(บาท/ไร่)	๒,๖๑๐	
ผลผลิตเฉลี่ย/ไร่	๔๓๐ ก.ก. ราคา ๘ บาท/ก.ก. = ๓,๔๔๐ บาท	
กำไรสุทธิ	๘๓๐	

### ๓.๑.๓ ผลผลิต

ปริมาณผลผลิตรวม ๗๑,๘๐๒ ตัน/ปี ผลผลิตเฉลี่ย ๔๓๐ กิโลกรัมต่อไร่ ก่อนจำหน่ายเกษตรกรจะลดความชื้นโดยการตากข้าว

ปริมาณผลผลิตที่เกษตรกรผลิตได้ทั้งหมด ๗๑,๘๐๒ ตัน/ปี แบ่งเป็น

๑.บริโภค ๑๓,๓๖๗ ตันต่อปี

๒.ทำพันธุ์ ๒๙,๒๒๑ ตันต่อปี

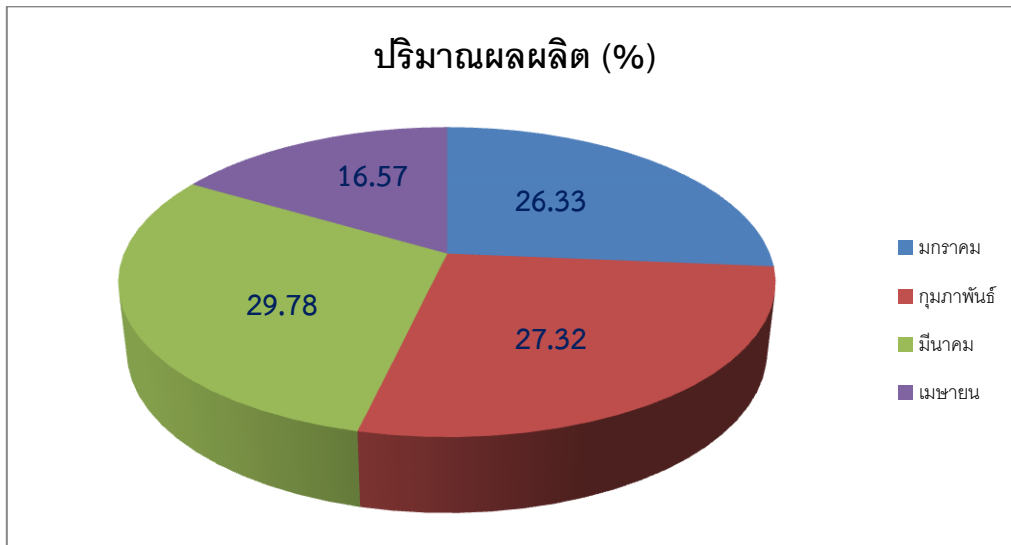
๓.จำหน่าย ๒๙,๒๑๔ ตันต่อปี

### ๓.๒ ข้อมูลการตลาด

#### - มันสำปะหลัง

การรับซื้อผลผลิตมันสำปะหลังในอำเภอขุนหาญ ส่วนมากเกษตรกรจะจำหน่ายเป็นหัวมันสด(คละ) ผลผลิตส่วนใหญ่จะออกสู่ตลาดช่วงเดือนมกราคม – เมษายน มีปริมาณผลผลิตในแต่ละช่วงเดือน ดังนี้

เดือนมกราคม	มีปริมาณผลผลิตสู่ตลาด ๓๑,๘๑๗ ตัน
เดือนกุมภาพันธ์	มีปริมาณผลผลิตสู่ตลาด ๓๓,๐๑๐ ตัน
เดือนมีนาคม	มีปริมาณผลผลิตสู่ตลาด ๓๕,๙๘๐ ตัน
เดือนเมษายน	มีปริมาณผลผลิตสู่ตลาด ๒๐,๐๒๐ ตัน



#### - ข้าว

พื้นที่อำเภอขุนหาญมีแหล่งรับซื้อข้าว ๕ แห่ง ปริมาณความต้องการของตลาดรวม ๔,๐๕๐ ตัน/ปี ซึ่งน้อยกว่าปริมาณผลผลิตของเกษตรกร ที่ผลิตเพื่อจำหน่ายได้ จำนวน ๒๙,๒๑๔ ตัน/ปี เกษตรกรในพื้นที่อำเภอขุนหาญ จึงนำข้าวไปขายให้แหล่งรับซื้อข้าวในเขตพื้นที่อำเภอใกล้เคียง เช่น อำเภอกันทรลักษ์ ที่เป็นแหล่งใหญ่สามารถรองรับปริมาณข้าวของเกษตรกร ระยะทางไม่ไกลเกินไป และมีความน่าเชื่อถือเรื่องตาชั่งและราคาผลผลิต ส่วนใหญ่เกษตรกรจะจำหน่ายข้าวในรูปของข้าวเปียกมีค่าขึ้นสูง ราคาที่ได้จึงไม่สูงเท่าที่สูง

### ๓.๓. การวิเคราะห์หาความสมดุลระหว่างอุปสงค์และอุปทาน

#### - มันสำปะหลัง

จากข้อมูลข้างต้นจะเห็นว่าอุปสงค์ (Supply) มีมากถึง ๑๒๐,๘๒๗ ตัน/ปีเพาะปลูก ส่วนอุปทาน (Demand) ความต้องการหัวมันสดของลานมัน/โรงงานแปงมัน มีจำนวน ๑๙๙,๕๐๐ ตัน ซึ่งยังไม่เพียงพอต่อความต้องการของตลาด ประมาณ ๗๘,๖๗๓ ตัน

#### - ข้าว

จากข้อมูลข้างต้นจะเห็นว่าอุปสงค์ (Supply) มีมากถึง ๒๙,๒๑๔ ตัน/ปีเพาะปลูก ส่วนอุปทาน (Demand) ความต้องการของร้านค้าข้าว มีจำนวน ๔,๐๕๐ ตัน ซึ่งเกินความต้องการของตลาด ประมาณ ๒๕,๑๖๔ ตัน

### ๓.๔ จุดรับซื้อผลผลิต/โรงงานแปรรูป

#### -มันสำปะหลัง

แหล่งรับซื้อที่มีความสำคัญในอำเภอขุนหาญ มี ๙ แห่ง ดังนี้

อำเภอ	สถานที่ตั้ง	ปริมาณความต้องการ (ตัน/ปี)	
		หัวมันสด	มันเส้น
๑. อึ้งเจริญ	ตำบลบักดอง	๒,๐๐๐	๑,๐๐๐
๒. มิตรไทยพืชผล	ตำบลบักดอง	๒,๐๐๐	๑,๐๐๐
๓. กิจอนันต์	ตำบลลิ	๓,๕๐๐	๑,๔๐๐
๔. ปิยะพืชผล	ตำบลลิ	๔,๐๐๐	๒,๘๐๐
๕. เก่งไมตรี	ตำบลลิ	๕๐๐	๒๐๐
๖. กิตติ	ตำบลกันทรอม	๒๐,๐๐๐	๑๒,๐๐๐
๗. ศักดาพืชผล	ตำบลกันทรอม	๓๐,๐๐๐	๑๕,๐๐๐
๘. ลานมันสมบูรณ์ทรัพย์	ตำบลกันทรอม	๑,๐๐๐	๔,๐๐๐
๙. ตั้งก๊กไถ่	ตำบลภูฝ้าย	๓๘,๐๐๐	๒,๐๐๐
<b>รวม</b>	<b>๙ แห่ง</b>	<b>๑๐๑,๐๐๐</b>	<b>๓๙,๔๐๐</b>

รวมปริมาณความต้องการผลผลิตของลานมัน (Demand) จำนวน ๑๔๐,๔๐๐ ตัน

หมายเหตุ : มันสำปะหลังหัวสด ๒.๕ กิโลกรัม เท่ากับ มันเส้น ๑ กิโลกรัม

#### - ข้าว

แหล่งรับซื้อที่มีความสำคัญในอำเภอขุนหาญ มี ๕ แห่ง ดังนี้

ชื่อแหล่งรับซื้อ	สถานที่ตั้ง	ปริมาณความต้องการ (ตัน/ปี)
- กิจชัยพืชผล	ม.๔ ตำบลลิ	๑๐
- กิจชัยพืชผล	ม.๖ ตำบลลิ	๒๐
- โภชะพืชผล	ตำบลลิ	๑,๐๐๐
- ท่าข้าวสมบูรณ์ทรัพย์	ตำบลกระหวั้น	๓,๐๐๐
- มิตรไทยพืชผล	ตำบลบักดอง	๒๐
<b>รวม</b>	<b>๕ แห่ง</b>	<b>๔,๐๕๐</b>

รวมปริมาณความต้องการผลผลิตของร้านค้ารับซื้อข้าว (Demand) จำนวน ๔,๐๕๐ ตัน

#### ๔. ข้อมูลด้านคน/เกษตรกร

##### ๔.๑ สภาพปัญหาความต้องการ

- ปัญหาการขาดแคลนตลาดสินค้ากลางและราคาพืชผลทางการเกษตรตกต่ำ
- ปัญหาเสื่อมโทรมของดินและน้ำที่เป็นปัจจัยสำคัญในด้านการเกษตรกรรม
- ปัญหาการทำการเกษตรลงทุนสูง พึ่งพาสารเคมี
- ปัญหาราคาผลผลิตตกต่ำ
- ปัญหาขาดเงินทุนหมุนเวียนในการประกอบอาชีพ
- ปัญหาโรคแมลงทำลายพืช
- ปัญหาแหล่งน้ำธรรมชาติในพื้นที่ไม่เพียงพอในฤดูแล้ง

##### ๔.๒ ความพร้อมทักษะความชำนาญ

- การปลูกพืชตรงตามความเหมาะสมของสภาพดิน
- การใช้เครื่องจักรเพื่อลดการใช้แรงงานคน
- การใช้พันธุ์/เมล็ดพันธุ์คุณภาพ
- การดูแลรักษา ใส่ปุ๋ยตรงตามระยะเวลา และปริมาณที่พืชต้องการ
- แลกเปลี่ยนเรียนรู้กันละกันเสมอ



### ๔.๓ Smart Farmer ต้นแบบ

#### - มันสำปะหลัง

(๑) นายถนอมศักดิ์ รีบริด บ้านเลขที่ ๔๗ หมู่ที่ ๑๕ บ้านพรานใต้ตะวันตก ตำบลพราน อำเภอขุนหาญ จังหวัดศรีสะเกษ หมายเลขบัตรประชาชน ๓-๓๓๐๘-๐๐๐๔๑-๑๖-๑ มีความชำนาญด้าน

๑. การคัดเลือกพันธุ์พืชที่เหมาะสมกับพื้นที่
๒. การใช้เครื่องจักร
๓. การใช้ปุ๋ยตามสภาพดิน
๔. เทคนิคการปลูกที่เพิ่มผลผลิต/ไร่

#### - ข้าว

(๑) นายไพโรจน์ มีวงศ์ บ้านเลขที่ ๑๖๑ หมู่ที่ ๘ บ้านตาเอกใหม่ ตำบลกันทรอม อำเภอขุนหาญ จังหวัดศรีสะเกษ หมายเลขบัตรประชาชน ๓-๓๓๐๘-๐๐๕๕๒-๑๐-๗ มีความชำนาญด้าน

๑. การผลิตข้าวอินทรีย์ หลากหลายสายพันธุ์
๒. มีแหล่งจำหน่ายที่แน่นอน ราคาสูงกว่าท้องตลาด
๓. มีการรวมกลุ่มเกษตรกร
๔. การดำเนินกิจกรรมเศรษฐกิจพอเพียง

### ๔.๔ องค์กร/สถาบันเกษตรกร

#### ๑. ศูนย์จัดการดินปุ๋ยชุมชนตำบลโพธิ์วงค์ (ศดปช.)

สถานที่ดำเนินการ ที่ตั้งศูนย์จัดการดินปุ๋ยชุมชนตำบลโพธิ์วงค์ (ศดปช.)

บ้านโนนแดง หมู่ที่ ๗ ตำบลโพธิ์วงค์ อำเภอขุนหาญ จังหวัดศรีสะเกษ สถานที่ดำเนินการ  
พิกัดที่ตั้ง ศดปช. พิกัด X: ๐๔๔๒๒๑๑ พิกัด Y : ๑๖๑๘๙๕๙

#### ๒. ศูนย์จัดการศัตรูพืชชุมชนตำบลไพร

สถานที่ดำเนินการ ที่ตั้งศูนย์จัดการศัตรูพืชชุมชนตำบลไพร (ศจช.)

หมู่ที่ ๖ บ้านปูน ตำบลไพร อำเภอขุนหาญ จังหวัดศรีสะเกษ  
พิกัดที่ตั้ง ศจช. พิกัด X : ๐๔๓๗๘๓๐ พิกัด Y : ๑๖๒๘๘๒๑

#### ๓. ศูนย์จัดการศัตรูพืชชุมชนตำบลพราน

สถานที่ดำเนินการ ที่ตั้งศูนย์จัดการศัตรูพืชชุมชนตำบลพราน (ศจช.)

หมู่ที่ ๑๕ บ้านพรานใต้ตะวันตก ตำบลพราน อำเภอขุนหาญ จังหวัดศรีสะเกษ  
พิกัดที่ตั้ง ศจช. พิกัด X : ๐๔๔๔๗๖๖ พิกัด Y : ๑๖๑๔๑๕๔

#### ๔. ศูนย์เรียนรู้การเพิ่มประสิทธิภาพการผลิตสินค้าเกษตร(ข้าว)

สถานที่ดำเนินการ ศูนย์เรียนรู้การเพิ่มประสิทธิภาพการผลิตสินค้าเกษตร(ข้าว)

หมู่ที่ ๒ บ้านเตือ ตำบลกระหวัน อำเภอขุนหาญ จังหวัดศรีสะเกษ  
พิกัดที่ตั้ง ศจช. พิกัด X : ๐๔๓๖๑๖๖ พิกัด Y : ๑๖๒๒๓๐๘

## ๕. การกำหนดพื้นที่เป้าหมายการผลิตสินค้าเกษตร

### - มั่นสำปะหลัง

การหาพื้นที่เป้าหมายการผลิตทำโครงการซ้อนทับแผนที่ความเหมาะสมของดิน (Land Suitability map) กับแผนที่แสดงสภาพการใช้ประโยชน์ที่ดิน (Land use map) ของมั่นสำปะหลัง สรุปได้ดังนี้

พื้นที่เหมาะสม (S๑,S๒) พื้นที่ ๑๖,๒๔๒ ไร่ คิดเป็นร้อยละ ๔๗ ของพื้นที่ทั้งหมด

พื้นที่ไม่เหมาะสม (S๓,N) พื้นที่ ๑๘,๒๘๐ ไร่ คิดเป็นร้อยละ ๕๓ ของพื้นที่ทั้งหมด

จากแผนที่การทับซ้อนพื้นที่ระหว่างเขตความเหมาะสม และสภาพการใช้ประโยชน์ที่ดินพบว่า พื้นที่เหมาะสม (S๑,S๒) และมีการปลูกมันสำปะหลังจริงจำนวน ๑๖,๒๔๒ ไร่ อยู่ในพื้นที่ตำบลพราน ตำบลบักดอง ตำบลไพร ตำบลภูฝ้าย ตำบลโพธิ์วังค์ ตำบลห้วยจันทร์ ตำบลโนนสูง ตำบลโพธิ์กระสังข์ และตำบลกันทรอม ซึ่งจากการวิเคราะห์ความสมดุลอุปสงค์อุปทาน พบว่า ความต้องการรับซื้อของตลาดมันสำปะหลังสูงกว่าปริมาณผลผลิตของเกษตรกร จำนวน ๗๘,๖๗๓ ตัน/ปี คิดเป็นพื้นที่ปลูกโดยประมาณ ๒๒,๔๗๘ ไร่

ปัจจุบันมีการใช้ประโยชน์ที่ดินจากการปลูกมันสำปะหลัง ๓๔,๕๒๒ ไร่ ซึ่งมากกว่าพื้นที่ที่เหมาะสม (S๑,S๒) สำหรับการปลูกมันสำปะหลังของอำเภอขุนหาญ แต่ผลผลิตมันสำปะหลังก็ยังไม่เพียงพอต่อความต้องการของตลาด จึงมีแนวทางการส่งเสริมเพื่อเพิ่มผลผลิตให้เพียงพอต่อความต้องการรับซื้อ ในเขตพื้นที่เหมาะสม และนอกเขตพื้นที่เหมาะสมดังนี้

๑. เพิ่มปริมาณผลผลิต/ไร่ให้สูงขึ้น โดยการเพิ่มประสิทธิภาพการผลิตมันสำปะหลังในพื้นที่เหมาะสม (S๑,S๒) โดยการถ่ายทอดเทคโนโลยี เช่น การคัดเลือกพันธุ์ที่เหมาะสมกับสภาพพื้นที่ของเกษตรกร การใช้ปุ๋ยตามค่าวิเคราะห์ดินเพื่อลดต้นทุนและเพิ่มผลผลิต การดูแลรักษา กำจัดวัชพืช การใส่ปุ๋ย ควบคุมโรคแมลงศัตรูมันสำปะหลัง การให้น้ำโดยระบบน้ำหยดในพื้นที่ที่มีแหล่งน้ำเพียงพอและเหมาะสม และการเก็บเกี่ยวที่ถูกต้องถูกเวลาเพื่อให้ผลผลิตมีคุณภาพ เปอร์เซ็นต์แป้งสูง เป็นที่ต้องการของแหล่งรับซื้อ

๒. เพิ่มพื้นที่ปลูกในเขตพื้นที่ที่มีความเหมาะสม (S๑,S๒) ในเขตพื้นที่ตำบลพราน บักดอง กันทรอม ไพร และเขตพื้นที่ที่มีแหล่งน้ำธรรมชาติ/ชลประทาน

## ๕. การกำหนดพื้นที่เป้าหมายการผลิตสินค้าเกษตร

### - ข้าว

การหาพื้นที่เป้าหมายการผลิตทำโครงการซ้อนทับแผนที่ความเหมาะสมของดิน (Land Suitability map) กับแผนที่แสดงสภาพการใช้ประโยชน์ที่ดิน (Land use map) ของข้าว สรุปได้ดังนี้

พื้นที่เหมาะสม (S๑,S๒) พื้นที่ ๗๕,๔๘๕ ไร่ คิดเป็นร้อยละ ๔๕.๒๑ ของพื้นที่ทั้งหมด

พื้นที่ไม่เหมาะสม (S๓,N) พื้นที่ ๙๑,๔๙๗ ไร่ คิดเป็นร้อยละ ๕๔.๗๙ ของพื้นที่ทั้งหมด

จากแผนที่การทับซ้อนพื้นที่ระหว่างเขตความเหมาะสม และสภาพการใช้ประโยชน์ที่ดินพบว่า พื้นที่เหมาะสม (S๑,S๒) และมีการปลูกข้าวจริงจำนวน ๗๕,๔๘๕ ไร่ อยู่ในพื้นที่ตำบลสี ตำบลพราน ตำบลบักดอง ตำบลไพร ตำบลกระหวัน ตำบลภูฝ้าย ตำบลโพธิ์วงศ์ ตำบลห้วยจันทร์ ตำบลขุนหาญ ตำบลโนนสูง และตำบลกันทรอม ซึ่งจากการวิเคราะห์ความสมดุลอุปสงค์อุปทาน พบว่า ความต้องการรับซื้อของผู้ค้าข้าว ต่ำกว่าปริมาณผลผลิตของเกษตรกรเพื่อจำหน่าย จำนวน ๒๕,๑๖๔ ตัน/ปี คิดเป็นพื้นที่ปลูกโดยประมาณ ๕๘,๕๒๐ ไร่

ปัจจุบันมีการใช้ประโยชน์ที่ดินจากการปลูกข้าว ๑๖๖,๙๘๒ ไร่ ซึ่งมากกว่าพื้นที่ที่เหมาะสม(S๑,S๒) สำหรับการปลูกข้าวของอำเภอขุนหาญ และผลผลิตข้าวเกินความต้องการของตลาดผู้ค้าข้าวในพื้นที่ จึงมีแนวทางการส่งเสริมผลผลิตให้เพียงพอต่อความต้องการรับซื้อ ในเขตพื้นที่เหมาะสม และนอกเขตพื้นที่เหมาะสมดังนี้

๑. เพิ่มปริมาณผลผลิต/ไร่ให้สูงขึ้น โดยการเพิ่มประสิทธิภาพการผลิตข้าวในพื้นที่เหมาะสม(S๑,S๒) โดยการถ่ายทอดเทคโนโลยี เช่น การคัดเลือกพันธุ์ที่เหมาะสมกับสภาพพื้นที่ของเกษตรกร การใช้เมล็ดพันธุ์ที่มีคุณภาพจากแหล่งนำเชื่อถือ การใช้ปุ๋ยตามค่าวิเคราะห์ดินเพื่อลดต้นทุนและเพิ่มผลผลิต การดูแลรักษา กำจัดวัชพืช การใส่ปุ๋ย ควบคุมโรคแมลงศัตรูข้าว การตัดพันธุ์ปนและการเก็บเกี่ยวที่ถูกต้องถูกเวลาเพื่อให้ผลผลิตมีคุณภาพ เป็นที่ต้องการของผู้บริโภคและผู้ค้าข้าว

๒. ลดพื้นที่ปลูกในเขตพื้นที่ที่ไม่เหมาะสม (S๓,N) ส่งเสริมการปรับเปลี่ยนกิจกรรมการเกษตร เช่น ปรับเป็นพื้นที่ปลูกอ้อย หรือมันสำปะหลัง หรือเพิ่มกิจกรรมในพื้นที่ที่มีความหลากหลาย ปรับทัศนคติให้เกษตรกรเน้นการปลูกข้าวเพื่อบริโภคแทนการปลูกข้าวเพื่อจำหน่าย เช่น การทำการเกษตรตามหลักปรัชญาเศรษฐกิจพอเพียง การเกษตรแบบไร่นาสวนผสม เพื่อลดการทำการเกษตรเชิงเดี่ยวลดความเสี่ยงที่เกษตรกรจะได้รับผลกระทบจากปัญหาราคาสินค้าเกษตรตกต่ำ

## บรรณานุกรม

- งานฝ่ายปกครองอำเภอขุนหาญ. ข้อมูลจำนวนประชากรอำเภอขุนหาญ ปี ๒๕๕๙. กรมการปกครอง.  
สำนักงานเกษตรจังหวัดศรีสะเกษ. ข้อมูลแหล่งน้ำ/ชลประทาน. กรมส่งเสริมการเกษตร.  
สำนักงานเกษตรอำเภอขุนหาญ. ข้อมูลการเพาะปลูกพืชที่สำคัญอำเภอขุนหาญ ปี ๒๕๕๗/๕๘.  
กรมส่งเสริมการเกษตร.  
กรมวิชาการเกษตร. การจำแนกพันธุ์มันสำปะหลัง. <http://at.doa.go.th/cassvar/varR๗๒.html>.  
วิไลภรณ์ ชนกล้าชัย. การปลูกข้าวขาวดอกมะลิ ๑๐๕. กรมส่งเสริมการเกษตร.  
<http://eto.ku.ac.th/neweto/e-book/plant/rice/rice.pdf>.  
ปรีดา บุตรดีวงศ์. คนไทยกินข้าววันละเท่าไร. <https://www.gotoknow.org/posts/๒๗๙๗๘๕>.